

**Guadalajara**

**Por los senderos y caminos en el Alto Tajo**

**Abel Moreno  
Angel de Juan**

***Rutas por  
Peralejos de  
las Truchas***

Abel Moreno  
Ángel de Juan

*Senderos de Guadalajara*



RUTAS POR PERALEJOS  
DE LAS TRUCHAS

*segunda edición corregida*

*Colección:  
Caminos de Guadalajara  
Volumen 7*

© 2010 Textos descripción guía: Abel Moreno y Ángel de Juan-García.

© 2010 Colaboraciones de texto: Antonio Lucena Bonny y Domingo Moreno Lorente.

© 2010 Fotografías: Abel Moreno, Angel de Juan-García, Fondo Fotográfico de Editores del Henares, José Luis Menchero, Román Ulrich, Marcelo Gómez y José Javier Oliver Cambeses.

Mapas del recorrido: Hojas 1:25.000 del Centro Nacional de Información Geográfica (Instituto Geográfico Nacional).

Mapa Geológico: Instituto Geológico y Minero de España.

Fotografía portada: Junto al puente del Martinete.

Colección: "Caminos de Guadalajara"

Volumen 7

[www.caminosdeguadalajara.es](http://www.caminosdeguadalajara.es) e-mail: [info@caminosdeguadalajara.es](mailto:info@caminosdeguadalajara.es)

Edita: Editores del Henares 2007, S.L.

C/ Juan Diges Antón, 27 bajo b

19003-GUADALAJARA

(telf. 949-234027)

[www.henaresaldia.com](http://www.henaresaldia.com) e-mail: [info@henaresaldia.com](mailto:info@henaresaldia.com)

Diseño, composición y maquetación: Editores del Henares 2007, S.L.

Impresión: Tecnología Gráfica

Avenida Gumersindo Llorente, 23 - 28022 Madrid

Impreso en España – Printed in Spain – Imprimé à la CE.

ISBN: 978-84-614-2775-8

Depósito Legal: GU-200-2010

La reedición de este libro ha sido cofinanciado por el Fondo Europeo de Desarrollo Regional (FEDER) y la Excma. Diputación Provincial de Guadalajara.

## RUTAS "CRETÁICAS" O DE "LA MUELA UTIEL"



### Ruta SL-6

#### *"Mirador del Pié Molino"*

(10,130 km)



### Ruta SL-7

#### *"Barranco del Escalerón y Río Tajo"*

(11,580 km)



### Ruta SL-8

#### *"Sacea, Los Blancos y el Chaparral"*

(7,900 km)

## RUTAS "JURÁSICAS"



### Ruta SL-9

#### *"La Serrezuela y las Pantarreas"*

(14,260 km)



### Ruta SL-10

#### *"El Rasón"*

(20,570 km)



**Ruta SL-11**  
**“El Molino de Arriba”**  
(7,240 km)

## **OTRAS RUTAS**



**GR-10**  
**“Senderos de la Miel”**  
Chequilla-Peralejos-Laguna de Taravilla-Pista río Cabrillas  
(24,800 km)



**GR-66**  
**“Camino de la Hermandad”**  
Laguna de Taravilla-Puente del Martinete-Barranco del Horcajo  
(15,600 km)



**Rutas por el Parque Natural del Alto Tajo**  
**“Geo Ruta 7”, “Ruta 4: La Muela” y**  
**“Ruta 10: Barranco del Horcajo”**

## SENDEROS PARA CONOCER EL ALTO TAJO

Hace unos meses inaugurábamos en el castillo de Torija el CITUG, el nuevo Centro de Interpretación Turística de Guadalajara. A través de un buen número de fotografías, mapas y paneles podemos recorrer la provincia de punta a punta: visitar las Serranías, la Alcarria, la Campiña y el Señorío Molinés y también acercarnos a nuestro pulmón verde, el Parque Natural del Alto Tajo, a caballo entre Cuenca y Guadalajara y uno de los lugares más agrestes de nuestra provincia y sin lugar a dudas de los más bellos.

Este centro se complementa con la nueva web *turismoen-guadalajara.org* para mostrar por la red lo que Guadalajara atesora. Una forma pausada y tranquila de conocer nuestros espacios naturales es el senderismo, con rutas de largo y corto recorrido que jalonan los caminos y senderos de Guadalajara.

El GR-10 *Senderos de la Miel*, el GR-160 *El Camino del Cid*, e incluso *El Camino de los*

*Tratantes*, forman corredores ecoturísticos que se complementan ya con un gran número de alojamientos rurales repartidos por casi todos los municipios de la provincia. La Diputación Provincial de Guadalajara sigue apoyando a sus pueblos y su desarrollo turístico y estas seis nuevas rutas de senderismo en Peralejos de las Truchas, en el corazón del Parque Natural del Alto Tajo, a las que se le añaden otras rutas como las anteriormente mencionadas, complementan el importante desarrollo turístico que esta comarca tiene y por el que están apostando los municipios y sus habitantes con la apertura de establecimientos hosteleros, creando a su vez puestos de trabajo y riqueza para una comarca que empieza a formar parte de los circuitos turísticos más demandados.

*María Antonia Pérez León*  
Presidenta de la  
Diputación de Guadalajara



## EL RÍO TAJO, UN HILO CONDUCTOR

Es una realidad contrastada que, a partir de la declaración de espacios naturales protegidos, se han producido efectos beneficiosos en el marco geográfico recogido por esta protección. Hemos salido ganando todos, en primer lugar las poblaciones autóctonas que han visto, al menos, detenidos los procesos de despoblamiento. También ha ganado el medio ambiente y, de forma general, se han generado nuevas fuentes de recursos que han abierto perspectivas de actividades económicas antes impensables, lo que ha significado inyectar savia nueva a estos territorios.

Peralejos de las Truchas, como otros muchos núcleos de población de nuestra geografía, es un ejemplo en este sentido y posee las condiciones para que sus valores ambientales sean una fuente

de recursos en estos nuevos tiempos.

Situado dentro del Parque Natural del Alto Tajo, cuya declaración en los albores de este siglo ya supuso un vivo debate en la población y en el resto de Guadalajara. Con la perspectiva actual, podemos decir que el balance es claramente positivo y así puede argumentarse para nuevas declaraciones de espacios protegidos que pueden producirse en el futuro en nuestra provincia.

El autor de esta guía, Abel Moreno, nos describe estos ambientes con el entusiasmo que proporciona el ser natural del lugar y buen conocedor de su entorno, en donde el río Tajo seguirá siendo, en palabras de José Luis Sampedro, *“El río que nos lleva”*.

El Área de Recursos Sostenibles de la Diputación de



Guadalajara apoyó la iniciativa del autor y se felicita de la buena acogida que tuvo y que ha supuesto esta reedición que, es de esperar, ha de contribuir al mejor conocimiento de estas tierras.

En este 2010, Año Mundial de la Diversidad hemos de hacer una llamada a la preservación de estos espacios, donde la riqueza y variedad biológica es innegable. Esta guía nos muestra

toda la escala de seres vivos que podemos encontrar en Peralejos de las Truchas sin excluir el paisaje, que constituye el mejor albergue para esta biodiversidad.

*Jesús Recuero Santos*  
*Vicepresidente Segundo*  
*Área de Recursos*  
*Sostenibles.*  
*Diputación de*  
*Guadalajara*

# Prólogo

## PERALEJOS DE LAS TRUCHAS

Al escribir sobre Peralejos de las Truchas sería grave olvidar sus circunstancias, en especial una de ellas: la precisión que la palabra truchas aporta al nombre del pueblo. Hay más Peralejos en la geografía nacional, pero en el caso que nos ocupa relaciona la población con el Tajo, y otros ríos de la zona. Esta peculiaridad abre a su vez un enorme balcón sobre una de las regiones más atractiva de la España peninsular, el Parque Natural del Alto Tajo.

Esta denominación es oficial desde el año 2000 y se extiende desde el nacimiento de la vena hidráulica más importante de España, comprendiendo zonas de Teruel, Cuenca y sobre todo de Guadalajara; pretende homogeneizar un rincón de 176.000 Ha, con las características sociales, geológicas y bióticas que le han sido propias durante amplias etapas históricas.

Bien es verdad que se pierden tradiciones, pero la evolución humana compensa estas

perdidas con adquisiciones que en ocasiones enriquecen la comunidad, facilitan la vida y se orientan para alcanzar un mundo mejor; por poner un ejemplo de pérdida a lamentar desde un punto de vista pintoresco habría que citar a los gancheros, ocupación que dejó de existir en los años cuarenta del siglo pasado: el envés a considerar es que las ocupaciones a las que pasó la mayor cantidad de trabajadores que ocupaban esa actividad fueron más benignas.

Los múltiples molinos que aprovechaban la energía mecánica de la corriente y sacaban de ella una parte para otros usos también han desaparecido prácticamente; industria que fue descrita con admiración por los romanos y que se perpetuó a lo largo de la historia ha desaparecido salvo una magnífica excepción en la que puede verse el ingenio de las gentes que habitaron el lugar. Quedan en todo caso los azudes realizados para la explotación de estos ingenios que significan puntos de oxigenación de las aguas: en definitiva, inyecciones de vida.

La industria de la resina ha sido dejada del mismo modo; al igual que los molinos ha sido derrotada por los precios artificialmente bajos de los productos petrolíferos; se obtenían de



Peralejos

la sangre del pino de manera sostenible, y socialmente productiva.

Otros trabajos que han desaparecido son los relacionados con la trashumancia; los ganados que se desplazaban, llevando a rastras a sus pastores, cargaban igualmente con su cultura y se apropiaban de la de sus anfitriones de las épocas de invierno; y estas características quedaron impresas en el carácter de las gentes que emigraron y en el terreno que les vio nacer una vez que retornaban a sus hogares; ¿de que manera se explica que en el Alto Tajo puedan verse pueblos con una similitud incuestionable con los andaluces o extremeños más que por esta importación cultural?.

Nuestro Alto Tajo es deudor de sus personas y de la vida y andanzas de estas; gran parte de los trabajos que fueron modo de vida en la región se trajeron de fuera de sus fronteras. La explotación del hierro a partir de afloramiento de óxidos y su reducción por medio del carbón vegetal de sus montes fueron sin duda técnicas foráneas, pero que echaron raíces en la región con el resultado de mejoras incuestionables. Estas técnicas, en princi-

pio puramente artesanales, llegaron a tener una aceptación a nivel industrial dada la indudable calidad del producto que se obtenía.

Esta industria no se paraba en la obtención de un producto primario por mucha que fuera su calidad: el mineral reducido pasaba a las herrerías que con sus martinetes, fraguas y otras técnicas llegaban a producir unos productos acabados que cubrían necesidades locales de manera muy suficiente, e incluso eran exportados. En conjunto los contactos con pueblos vecinos enriqueció la región, del mismo modo que sirvió de acicate a los vecinos que supieron apreciar las cualidades de la zona que nos ocupa: el principio del avance general es esta ósmosis cultural que de alguna manera engloba, debe englobar, a muy diversas regiones.

También desapareció la industria de la sal; desde épocas remotas se explotaban aguas freáticas salinas que se sometían a evaporación para poder comercializar la sal; vestigios de esta actividad hay repartidos por el Parque, pero modernamente sólo existe una explotación, aguas debajo de Peralesjos.

Es necesario seguir con la



*Niebla en las cercanías de Peralesjos*



*El vuelo de las rapaces*

enumeración de las industrias que dieron trabajo en la región en otro tiempo: la del mimbre, la del cáñamo. La del hierro fue derrotada por la gran siderurgia cuando ésta encontró procedimientos para depurar el acero de los contaminantes que minerales de peor calidad introducían en la cadena de producción.

De esta manera, la zona vive, en estos momentos, de su riqueza natural, del monte, con la retahíla de su producción (setas, concretamente trufas, miel ...) caza y por otra parte del ganado y la agricultura. Es necesario citar que las trufas dan origen a un mercado, celebrado en Molina, de unas características muy notables.

Por supuesto el apartado turismo figura en destacadísimo lugar y no es descuidado por los habitantes del lugar: los centros de acogida, pensiones, hoteles ... se multiplican llegando en su número y calidad a cubrir una demanda cada vez mayor, pero, hasta el presente, discreta y cómoda.

El turista puede encontrar en la zona, en las 105.000 Ha de Parque Natural, toda clase de atractivos difíciles de encontrar en otros parajes, que incluso pueden estar tan bien conservados como este. Pesca deportiva no a muerte, modalidad que se ensayó en el Alto Tajo como primicia en España: las truchas a las que se refiere el nombre de este pueblo son pescadas y a continuación soltadas para que puedan ser utilizadas en el mismo sen-

tido una y otra vez, y que puedan dar continuidad a otras generaciones.

El cangrejo de río autóctono, en vías de extinción, también ha recibido atención especial, concretándose esta en repoblaciones de cientos de miles de ejemplares, por lo que se puede tener esperanzas de que esta especie se recupere de las epidemias que ha sufrido.

Senderismo, ciclismo de montaña por caminos profundamente estudiados y dados a conocer en publicaciones ejemplares, invitan al turista a hacer algo en provecho de su físico de la manera más agradable. Igualmente los servicios de información oficiales, en trípticos y otras publicaciones, enseñan las peculiaridades de cada pueblo, sus fiestas, costumbres y esas curiosidades que hacen atractivas las comunidades humanas.

El buceo es un complemento ideal para algunas de las actividades citadas y pare-



*Pino negral*

ce que no es ocioso; conocer el río, también bajo la superficie del agua, es pretender llegar al corazón, a una comunión total con la joya que es el Parque.

Si se habla de la fauna que habita en este Parque Natural ha de pensarse que este se inicia a una altitud de 1.700 metros en los Montes Universales (el nacimiento del río se verifica entre las sierras de Valderrama y Albarracín del sistema nombrado) y se cierra a 700 m de altura en su entrada en La Alcarria. Este barrido de 1.000 en desnivel hace que la diversidad de flora y fauna, en el Parque como un todo, esté asegurada.

Esta zona tiene, además, unas características únicas que se deben a circunstancias que cada una de ellas no es particular, pero que su conjunto es excepcional. Estas son la baja densidad de población, como primera cualidad; los pueblos son pequeños (Checa, Chequilla, Orea, ... y el mismo Peralejos) y, pese a la

belleza natural la zona, no es masivamente visitada.

Una segunda circunstancia es lo agreste del medio, apto para montañistas iniciados y no para principiantes; los cortados en bloques masivos de rocas no invitan a hacer las primeras armas a excursionistas en estas tierras.

Una tercera característica de la zona es la relativa falta de caminos; se fuerza de este modo al paseante a marchar a campo a través, cuestión que al principiante no agrada. Por esta razón no es extraño que puede que la mayor concentración de visitantes se encuentre, concretamente en el río, piragüistas o en general palistas, y no con la mochila en la espalda.

A todas estas particularidades hay que agregar, como una consecuencia, que la contaminación lumínica en la zona es de una bajísima intensidad; con ello las noches en las que puede contemplarse el cielo en todo su esplendor son mayoría. Noches claras y despejadas son frecuentes, por lo que tampoco es de extrañar que la zona ofrezca las temperaturas mínimas más bajas de la península.

Más normales son los corzos, gamos y ciervos, siendo estos últimos los protagonistas de la berrea, época en la que cantan estos animales al dios del amor y que es uno de los grandes atractivos.

Otro espectáculo digno de ser contemplado es el juego de las nutrias en las aguas clarísimas de muchos de los tramos



*Ruinas celtiberas en el Prado de la Lobera*

de los ríos de la zona. Estos animales, de piel tan codiciada que les pone en peligro de extinción, pueblan grandes zonas, pero desgraciadamente, su experiencia les ha hecho tímidas, y por tanto difíciles de ver.

Si se insiste en la fauna, es tan destacable la avícola como la terrestre. En el primer caso se puede empezar subrayando que en las proximidades de Peralejos de las Truchas se han contado más de 300 parejas de buitres leonados en los acantilados; esta cantidad tan notable hace que estas carroñeras puedan contar con unas reservas que pese a los ataques que ha sufrido se pueda estar, por ahora, seguros de su continuidad. También como carroñera está representado el alimoche que cría en la zona.

Además se encuentran el búho real, gavilán, halcones ratoneros, águilas perdiceras y reales en cuanto a grandes rapaces.

Continuando con la biodiversidad, la vegetal es remarkable: pino silvestre, rodeno, negral que forman más del 50 % de las masas arbóreas y están acompañados por sabinas, tilos, sauces y una plétora más de especies. El sotobos-

que lo componen más de 1.500 especies que ofrecen, en sus épocas, flores, perfumes, colores.

Toda esta diversidad de características se presenta en un medio geológico de contrastes llamativos; la serie empieza en el primario con cuarcitas y pizarras, siguiendo con muestras de Triásico en sus fases más coloridas, y la mayoría de las formaciones corresponden al Jurásico y Cretáceo que han sido labradas por las aguas para formar en sus potentes bancos calizos cortados de dimensiones asombrosas: alguno de ellos llega a tener desarrollos en vertical de 150 m. Esta labor ha sido llevada a cabo por riachuelos de tan escasa importancia que los libros de texto no recogen sus nombres pero que los lugareños han aprendido a respetar por sus acciones y su número. Baste decir que el modesto e impresionante pueblo de Checa tiene no menos de 11 puentes en su núcleo urbano para poder acceder a todos sus rincones.

Pese a la brevedad de estas páginas es necesario citar algunas formaciones singulares: concretamente el canchal de cuarcita o río de Pie-



*Paisaje cerca de Peralejos*



*Paridera. Fuente de la Sabina*

dra; este es un pedraplen natural por debajo del que pasa el río de tal manera que desde la superficie del canchal puede oírse el rumor de las aguas. Igualmente hay que citar el paisaje de Chequilla, envuelto en areniscas de profundos colores rojizos con unos tipos de erosión compleja (eólica e hidráulica) que dan un aspecto fantasmal al lugar. En conjunto, se encuentran formaciones que hacen de la zona una lección tan acabada como pueda serlo cualquier ejemplo de otros parajes, mil veces citado en textos: su kars, formaciones de tobas calizas, areniscas, dan lugar a “ciudades encantadas” que no tienen por que envidiar a las más celebres.

En esta variedad de formaciones existen cuevas que aportan otro tipo de atractivos; por una parte la cueva del Tornero, como un ejemplo, proporciona galerías que suman kilómetros de longitud y que encantan a espeleólogos y amantes de formaciones mine-

rales, y por otra cuevas como la de Los Casares, Monumento Nacional desde 1934, que demuestran que nuestros antepasados no sólo se guarecían en ellas sino que las decoraban para hacerlas más habitables; en alguna muestra se puede constatar que hace 25.000 años ya existían animales domésticos, documento de indudable valor histórico, así como personas nadando en el río y escenas familiares, todo ello como información de vidas que se extinguieron hace 25.000 años.

En definitiva se está en presencia de un algo de auténtico valor; de una región madura capaz de aportar atractivos a cualquier medio; ello en el centro de España, en las provincias de Teruel, Cuenca y Guadalajara. Inolvidable.

*Antonio Lucena Bonny  
Doctor Ingeniero de Minas  
Placa de la Provincia al  
Mérito Medioambiental*



*El río Tajo*

# PERALEJOS DE LAS TRUCHAS, EN EL CORAZÓN DEL ALTO TAJO

La totalidad del término municipal de Peralejos de las Truchas forma parte del Parque Natural del Alto Tajo (PNAT) o de su zona periférica de protección. Dicho Parque Natural se encuentra situado entre el sureste de la provincia de Guadalajara y el nordeste de la de Cuenca, siendo los rasgos más importantes del mismo el amplio sistema de hoces fluviales formadas por el curso alto del río Tajo y sus afluentes y los extensos bosques que llenan y bordean dichas hoces, presentando una gran diversidad climática, topográfica y geológica.

Fue creado en el año 2000 como parte del desarrollo del



*Cola de Caballo del Arroyo de Cocera*

Plan de Ordenación de los Recursos Naturales (PORN) con una superficie de 105.721 ha más otras 68.824 ha de Zona Periférica de Protección y comprendiendo ambas zonas partes o totalidades de hasta 44 municipios. A su vez se establecieron varias Zonas de Especial Protección para las Aves (ZEPA y Lugares de Importancia Comunitaria (LIC) de acuerdo con la Red Natura 2000. Con la creación de estos espacios naturales se pretende proteger varios lugares de importancia geomorfológica y microhábitats de interés florístico, y diversas especies de flora y fauna.

La extensión que ocupa el parque natural presenta una geología y una litología basa-



*Puente del Martinete*



das en terrenos principalmente secundarios y cuaternarios, generalmente calizas, yesos, areniscas y margas, lo que hace que la orografía que presenta se base principalmente en amplios páramos recortados por los ríos formando grandes hoces y cañones. Las zonas de mayores elevaciones corresponden a la parte más oriental y sur, donde nacen la mayoría de los ríos que surcan por el parque natural.

El Alto Tajo está cruzado por un gran número de ríos, que de norte a sur son vertebrados por el Tajo, y que van acumulando caudal entre los bosques y la abrupta orografía del terreno. Junto con el Tajo, sus afluentes por la derecha Hoz Seca, Gallo, Linares y Ablanquejo son los principales ríos que cortan los páramos y los montes del parque natural. Fuera de estos grandes ríos que drenan el terreno es difícil

encontrar arroyos con agua permanente debido a la importante karstificación del terreno, que hace que la circulación del agua sea sobre todo subterránea.

El clima de la comarca es de tipo mediterráneo continental matizado por la altitud lo que implica temperaturas suaves en verano y extremadamente frías en las noches invernales, siendo durante el día agradables. Las precipitaciones varían mucho de unas zonas a otras, concentrándose al noreste en los periodos equinocciales (otoño y primavera, sobre todo en los meses primaverales), presentando dos mínimos, el estival (mediterráneo) y uno secundario invernal. La zona suroccidental no presenta este mínimo invernal, siendo las precipitaciones superiores al resto de la zona.

Este clima extremo favorece que la vegetación existente



*El Tajo entre frondosos barrancos*



*Plaza Mayor de Peralejos*

sea la más capacitada a adaptarse a los fríos inviernos y a las irregulares lluvias. El árbol más dado en los bosques del Alto Tajo es el pino (en sus variedades albar, negral, ródano y piñonero, según humedad y temperatura), aunque también se pueden observar concentraciones de quejigos, sabinas y encinas, entre otros. Entre la fauna más destacada están las poblaciones de pequeños mamíferos y de zorros, las aves rapaces, como el buitre leonado, los peces de río y numerosos reptiles, anfibios e invertebrados, muchos de ellos protegidos por la legislación.

Históricamente el Alto Tajo nunca ha formado una unidad, sino que estaba y está repartido en distintas comarcas y zonas de influencia: el Señorío de Molina, la Serranía de Cuenca, La Alcarria e incluso la Sierra de Albarracín. Sin embargo, la naturaleza afortunadamente no conoce de límites administrativos y a pesar



*Rocas y hielo en el Tajo*

de estar en distintas comarcas estos pueblos siempre han mantenido un cierto lazo de unión y una evolución parecida, así en cuanto a la población, tras el auge de comienzos del siglo XX, los municipios sufren una despoblación constante desde los años sesenta debido a la emigración a las grandes urbes, dejando áreas con muy baja densidad de población (la comarca de Molina ostenta el dudoso privilegio de ser la zona de la Unión Europea con menor densidad de población, incluso menor que la de Lapponia, con menos de dos habitantes por kilómetro cuadrado). La economía se ha basado tradicionalmente en la ganadería trashumante y en una agricultura de subsistencia (los ganaderos siempre fueron gente más rica e importante que los agricultores), siendo los aprovechamientos industriales casi anecdóticos,

siendo el único con algo de peso el sector maderero y quedando casi como algo anecdótico la existencia de pequeñas canteras, herre-rías... La explotación de los minerales procedentes de las arenas del albiense a partir del último tercio del siglo XX, es decir, el caolín, supuso un nuevo impulso para las zonas donde se localizan las explotaciones, pero supone un gra-

ve problema medio ambiental en el PNAT y un serio inconveniente para el turismo en esas zonas, ya que éste se ha convertido en una nueva fuente de ingresos para la comarca.

Otro Parque Natural también muy cercano es el de la Serranía de Cuenca, formado con posterioridad al del Alto Tajo y lindante en algunas partes con éste.



*Otoño en el Alto Tajo*

# El medio

## GEOLOGÍA

El territorio por el que discurren las rutas se encuentra formado en su casi totalidad por terrenos de la Era Secundaria (concretamente del Jurásico y del Cretácico), aflorando unos pequeños depósitos del cuaternario y algunos retazos de la Era Terciaria.

Los terrenos jurásicos están principalmente formados por calizas y margas, resultando un terreno muy permeable y en general duro, por lo que la vegetación es más pobre que en los otros terrenos. En estos terrenos suelen ser muy abundantes los pliegues de pequeño radio y muy juntos (siendo frecuentemente pliegues encofrados) y las fallas, en general de pequeño salto.

Los terrenos cretácicos están en general formados

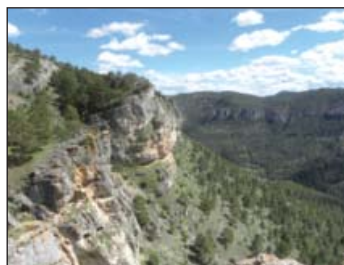
por arenas, margas, calizas y dolomías. Las arenas suelen dar lugar a impresionantes cárcavas, pero también generan un buen suelo en el que se desarrolla una abundante vegetación. Las calizas y dolomías suelen ser masivas y originar grandes resaltes rocosos de hasta 100 m de altura. Las margas suelen dar lugar a niveles impermeables que originan fuentes y manaderos. Los pliegues en estos terrenos son de gran radio, suaves y amplios. Las fallas, no tan abundantes, suelen ser bastante grandes.

Los terrenos terciarios se limitan a la parte superior de La Muela de Utiel y son los restos de los depósitos que dejó un gran río que en la era terciaria discurría hacia el noroeste. Son casi anecdóticos y difíciles de observar.

Los terrenos cuaternarios se limitan a las márgenes del río y a algunos manantiales. Tanto en el río como en



*Barranco del Arroyo de la Virgen*



*Cabalgamiento del Rasón.  
(Jurásico > Cretácico)*



*Farallón rocoso cretácico*



*Pliegue monoclinal jurásico*

manantiales se pueden observar unos acúmulos de carbonato cálcico muy poroso que forma las rocas denominadas tobas (estas rocas también se están formando en la actualidad). Los otros depósitos cuaternarios son aluviales y están al lado del río, dando lugar a pequeñas terrazas llanas a ambos lados del río, por lo que son fácilmente identificables debido al fuerte cambio de pendiente respecto a las laderas.

Las formas geomorfológicas predominantes son los escarpes verticales que originan las calizas y dolomías, tanto del Jurásico como del Cretácico, y los coluviones con caos de bloques que se originan bajo los escarpes cretácicos (grandes rocas que se desprenden de los escar-

pes y quedan a media ladera). Otras formas también curiosas son los depósitos de gelifractos que aunque se formaron en épocas más frías, en la actualidad se siguen alimentando.

Toda la zona del Alto Tajo es un karst muy importante en la que se encuentran tanto magníficos ejemplos de karst externo como interno. En nuestras rutas sobre todo hay que destacar el karst interno de La Muela de Utiel, con abundantes simas en su parte superior y cuevas en las laderas. En la zona jurásica, al ser las capas de menor grosor, predominan más las formas exokársticas, sobre todo barrancos con cañones (aunque la cueva del Tornero, jurásica, es de las mayores del centro peninsular).



*Valle del Tajo, en el Rinconquillo*

# EL CLIMA

Peralejos de las Truchas se encuentra en la rama interna del Sistema Ibérico (Cordillera Celtibérica) a unos 1.200 metros de altitud. Dados estos datos nos podemos hacer una idea del clima predominante, que tendría que ser mediterráneo continental y moderadamente húmedo.

Pues los datos confirman lo anterior. El clima de Peralejos es de tipo mediterráneo, pero muy matizado por la altitud y la continentalidad. Esto quiere decir que aunque los veranos son en general secos, no lo son excesivamente, además de limitarse la estación seca a dos meses, Julio y Agosto, siendo las temperaturas además bastante suaves en época veraniega.

De hecho es de esperar que en los meses más secos se produzcan una media de 6-7 días de tormenta con precipitación, siendo esta en estos meses (Julio y Agosto) en términos medios de unos 25-30 litros por metro cuadrado y mes. El resto del año es en general bastante húmedo, recogiendo unos 820 litros por metro cuadrado y año. Sin embargo estas medias son muy variables, produciéndose



Vista desde el Rebelloso

grandes oscilaciones entre meses y años. Normalmente suele haber como unos 125 días de precipitación cada año.

Las temperaturas medias son bastante bajas a lo largo de todo el año, superándose sólo los 10 grados de media en los meses de Mayo a Septiembre (inclusive). Los meses más calurosos son Julio y Agosto, estando la temperatura media en torno a los 18 grados. Sin embargo, hay que decir que se produce una variación día-noche bastante grande, haciendo de media por el día unos 27 grados, pero bajándose por la noche a unos 9 grados de media. Algunos días veraniegos se superan los 30 grados, pero asimismo es bastante normal que alguna noche veraniega nos quedemos rondando los 0 grados. Junio y Septiembre son meses intermedios. En la primera quincena de Junio pueden producirse heladas débiles poco importantes, sin

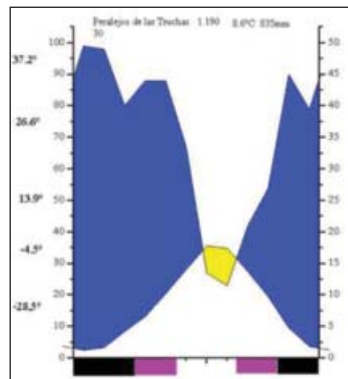


Diagrama de Walter-Lieth, Peralejos



*Casa típica de Peralejos*

embargo en la segunda quincena de Septiembre pueden producirse heladas notables. Mayo suele ser el mes primaveral por excelencia, cuando la mayoría de los árboles retoñan y es cuando se producen las mayores floraciones. Octubre suele ser el mes otoñal por excelencia, prolongándose este periodo hasta últimos de Noviembre si el año es suave (algo no muy normal). El dúo Marzo-Abril es muy variable: a veces Marzo llega caluroso y seco y produce un adelanto de la primavera, en cuyo caso le suele seguir un Abril frío que suele matar las flores e impide el desarrollo de todo tipo de frutas. Cuando



*Líquenes en una rama de árbol*

Marzo es fresco y húmedo, Abril suele seguir la misma tónica, pero un poco más cálido, retrasándose la primavera y la floración y permitiendo el desarrollo posterior de los frutos. El resto de los meses suele ser frío, especialmente si el invierno es seco, siendo las medias de las temperaturas nocturnas en estos casos menores que 5 grados bajo cero, acercándose a los -10 en Enero y Febrero.

La temperatura media de Peralejos a lo largo de todo el año es de unos 9 grados, la mínima absoluta (en los últimos trece años) ha sido de -20,5 grados y la máxima de 34 grados. Al cabo del año tenemos una media de unos 140 días de helada.

La nieve: en general puede nevar desde Octubre hasta primeros de Mayo, aunque la nieve que cae fuera de Noviembre-Marzo suele durar poco tiempo. Al cabo del año nieva (o aguanieva) unos 35 días. Y la nieve cubre el suelo un tiempo similar, sobre todo en Enero. Abril suele ser un mes bastante nivoso cuando marzo es cálido.

En el fondo del valle apenas se producen días de niebla, aunque las nubes bajas suelen cubrir las montañas



*Ciervos en la nieve*

# PLANTAS Y ANIMALES



*Majuelo de gran tamaño*

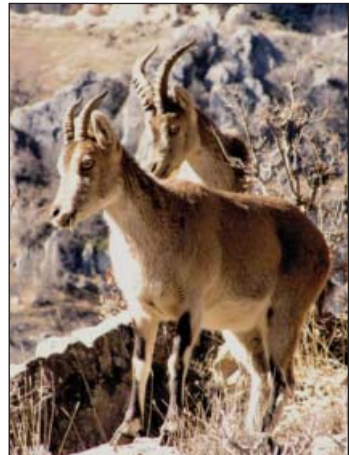
unos centenares de metros por arriba con bastante frecuencia.

No suelen producirse lluvias torrenciales ni fuertes granizadas. Hay veces que puede llover mucho, pero no llega a ser una lluvia violenta, sino simplemente fuerte y continuada a lo largo de varios días.



*Tilo de hoja ancha*

Entre sus valles y montañas atesora una gran riqueza botánica, al encontrarse plantas zonas mediterráneas, de transición, atlánticas y de alta montaña. Entre las mediterráneas destacan la carrasca y el pino negral, de transición el chaparro y el roble pubescente, atlánticas el tilo, el avellano, el abedul, el fresno de montaña y el olmo de montaña y de montaña el pino albar y la sabina rastrea. Todo ello mezclado en unas laderas que van de 1.080 m a 1.700 m, y es que más del 50% del territorio está constituido por bosques, predominando por extensión los de pino albar que en muchas ocasiones se mezcla con el pino negral, con el chaparro... pero también existen bosques casi puros de chaparros, manchas de carrascas y tilos... Una de las



*Cabra montés*



formaciones vegetales más características se da en zonas elevadas, en general a más de 1.500 metros sobre el nivel del mar, y relativamente llanas, en las cuales el pastoreo junto con la naturaleza a creado la “piel de leopardo”, zonas con chaparras mezcladas con bosquetes de pino albar que constituyen la vegetación típica de esas zonas. También son de destacar las laderas umbrosas, sobre todo en las hoces, que albergan vegetación relictica eurosiberiana, recuerdos de cuando el clima en la península era más benigno.

También son muy abundantes los arbustos, destacando entre estos los endrinos, los majuelos, los escaramujos y la zarzamora, siendo muy importantes para la fauna de aves que se alimentan de sus frutos al llegar el otoño. Además son especialmente bellos en primavera, cuando producen miles de flores y dan colorido a todo el campo.

En los pastizales, en pri-

mavera, se crían una miríada de flores de distintos colores, siendo algunas de estas flores de alto valor botánico por su rareza.

El reino animal también se corresponde con la riqueza florística, y es que toda la zona es un refugio tanto para la vegetación como para la fauna, existiendo en la zona de momento dos parques naturales: el Parque Natural del Alto Tajo y el Parque Natural de la Serranía de Cuenca.

Hablando de mamíferos podemos destacar a las nutrias (indicadoras de la limpieza de los cursos de agua), los jabalíes, los zorros (suelen aventurarse hasta el casco urbano), los ciervos (es relativamente sencillo verlos al atardecer o al anochecer desde la misma carretera, debemos tener mucho cuidado al conducir entre el anochecer y el amanecer, ya que es muy probable que se nos crucen en la carretera), los tejones, las garduñas, los



*Aspecto otoñal de un barranco*



*Flores silvestres en junio*



*Trucha común*

murciélagos y los gatos monteses, no faltando tampoco cabras montesas, gamos y corzos.

En cuanto a aves, todavía “abundan” las águilas, diversos halcones, buitres leonados (seguramente los más fáciles de ver por su gran envergadura y abundancia en los cañones del río), patos silvestres, alimoches, cernícalos y una miríada de otras pequeñas aves que llenan el campo de melodías y que podrás contemplar durante tus paseos, mejor todavía si vas equipado con unos prismáticos.

De los reptiles diremos que destacan las culebras bastarda, de escalera y de collar, los lagartos ocelados y la víbora (aunque es venenosa, raramente es mortal y lo más fácil es que huya desparovida ante nuestra presencia, atacando sólo si se encuentra acorralada). En general no son fáciles de ver, se esconden



*Lagarto ocelado*



*Víbora*

rápidamente ante nuestra presencia, sin embargo, si que es muy normal oír cómo huyen los lagartos de nosotros. En las zonas húmedas permanentes o estacionales (ríos, arroyos, charcas...) hay numerosos anfibios.

Como en todas las zonas con aire puro y más si son húmedas, también son abundantes los insectos, los cuales, si bien algunos son molestos por sus picaduras y pesadez, otros son extraordinariamente bellos por sus colores y formas, existiendo algunas especies protegidas en la zona.

Muchos de estos animales son muy difíciles de ver, pero podemos saber que están ahí gracias a las huellas que dejan (ya sean de sus patas o de sus deposiciones). Al caminar por la naturaleza intenta molestar lo más mínimo a todos estos animales, así los podremos ver de nuevo.



*Buitres leonados*

## LOS GANCHEROS

Un lugar especial en la historia merecen los gancheros:

El monte, además de madera para las herrerías, suministró madera para las zonas bajas del Tajo. Ya en el medioevo, los gancheros mozárabes descendían la madera cortada en la Serranía de Cuenca por el Júcar y el Cabriel hasta Valencia. Es de suponer que la misma población que se extendía por el Alto Tajo realizase ya por aquel entonces la misma faena hacia la zona de Toledo o la naciente ciudad de Madrid. El oficio de ganchero comprendía varias faenas:

- La corta: originalmente se hacía con hacha cortando el tronco a ras del suelo. Posteriormente se realizó con sie-

rra. Se realizaba en invierno.

- El descortezado: a los troncos se les quitaban la rama y la corteza en primavera, tras lo cual se apilaban cerca de los puntos de saca.

- La saca: solía realizarse en verano. Según fuese el paraje la saca de la madera del monte se realizaba con mulas o incluso sacando los troncos a hombros. Se amontonaban los troncos fuera del bosque y luego se conducían al embarcadero del río.

- La maderada: consistía en todos los trabajos restantes hasta llevar la madera al punto de transformación. Se echaban los troncos en el río y se iban bajando por el río, siendo los gancheros como



*Dulzaineros*



*Saca de los troncos*



*Preparación de los gancheros*

unos pastores de troncos que llevan a estos por el lugar apropiado. Su herramienta de trabajo en esta fase era casi exclusivamente el “gancho”, con el cual acercaban los troncos o los empujaban.

Este oficio estuvo en vigor hasta finales de los años cuarenta del siglo XX, pero la tradición se ha mantenido viva hasta nuestros días gracias en gran parte al celebrado libro de José Luis Sampedro *El río que nos lleva* y se ha visto revivida con la celebración anual el último fin de semana de agosto o primero de septiembre de la *Fiesta Ganchera*, declarada de interés turístico regional. En esta ce-



*Suelta de la madera*

lebración se realiza una maderada por el río Tajo tal y como se hacía en aquellos tiempos, realizándose además exhibiciones de deportes tradicionales. Esta fiesta es rotativa y se realiza cada año en uno de los tradicionales municipios gancheros del Alto Tajo (Peñalén, Peralejos de las Truchas, Poveda, Taravilla y Zaorejas).

Para saber más sobre el apasionante mundo de los gancheros y la “fiesta ganchera”, recomendamos la visita a la página web de la Asociación de Municipios Gancheros del Alto Tajo, en la siguiente dirección: <http://www.gancherosdelaltotajo.com>



*Gancheros en el Tajo*

## RECOMENDACIONES PARA REALIZAR ESTAS RUTAS

Estas recomendaciones son las mismas para todas las guías de senderismo que hemos publicado anteriormente.

Lo principal e indispensable es disponer de un equipo adecuado y de seguir una serie de recomendaciones a la actividad que vamos a realizar. Pensando en las zonas que recorre esta guía y que en época invernal requieren un equipo adecuado para el frío, por tanto ofrecemos unas ideas generales que podríamos denominar básicas.

**Vestimenta:** Tejidos naturales. Solidez en los materiales, sobre todo las costuras, que en condiciones climatológicas adversas nos ayudaran a soportar el frío o la lluvia. Fundamental es la ligereza y la amplitud a la hora de permitir libertad de movimientos, que sean confortables. La impermeabilidad es importantísima, a la vez que la transpiración, hoy en día hay materiales que transpiran y son muy resistentes al agua. Es importante llevar alguna prenda de colores vivos.

**Calzado:** Fundamental incluso para una pequeña excursión. Un calzado no adecuado, nos producirá con toda seguridad rozaduras y dolor en

la planta de los pies y los tobillos. Existen muchos tipos de botas para caminar, es esencial que se ajusten bien al pie y que recojan el tobillo, sin presionar la caña, que tengan un buen dibujo y suela gruesa para adherirse en todos los terrenos y amortiguar los golpes.

**Mochila:** Pequeña o mediana, pero suficiente, que tenga acolchada la espalda. Otros accesorios: Es importante usar gorro, si nos vamos a exponer mucho al sol, aconsejable usar gafas solares y cremas de factor alto, sobre todo en verano y con pieles



*Señalización junto al puente del Martinete*

sensibles y ojos claros. Una navaja, de las llamadas multiuso, puede sernos de mucha utilidad. Una linterna, a ser posible frontal, puede ayudarnos en alguna ocasión.

**El clima:** Las rutas pueden hacerse en cualquier época del año si la meteorología no es extrema, es decir, no las recomendamos realizar en caso de lluvia intensa, episodios de nevada o vientos muy fuertes. En invierno puede haber días de sol en los que la temperatura parece muy agradable, pero al pasar por zonas umbrosas el frío se hace notar.

**Líquidos:** Recomendamos que a las rutas se lleve líquido para beber y así hidratarse, sobre todo durante los calores del verano. No recomendamos beber en las fuentes, ya que el agua suele contener bacterias a las que el estómago del aventurero urbano no está ya acostumbrado.

**El sol:** En la montaña el sol es muy intenso, ya que la capa atmosférica que hay que atravesar es menor, por lo que recomendamos utilizar protector solar para la piel. Si el suelo está nevado son también recomendables gafas de sol.

**Los cortados rocosos:** Varias rutas pasan al lado de

cortados rocosos. Hay que ser cuidadosos con ellos, sobre todo si se padecen vértigos. Si las piedras están húmedas son especialmente resbaladizas.

**Las simas:** Sobre todo en las rutas número 1 y 2 hay abundantes simas en la superficie de La Muela de Utiel, por lo que tendremos mucho cuidado, sobre todo si llevamos niños con nosotros y nos apartamos del camino marcado.

Si vienes en otoño-invierno infórmate en los bares o en el tablón de anuncios del ayuntamiento sobre la realización de ganchos, monterías etc por parte de los cazadores. Pregunta a gente del lugar si la ruta que tienes planificada discurre por una de estas zonas ese día concreto y si es así cambia de ruta (la naturaleza es para disfrute de todos: amantes de la naturaleza, ganaderos, cazadores...)

**Normas básicas al hacer las rutas:**

No tires basuras ni restos en el campo.

Sigue siempre el trazado de los caminos. Si cada cual vamos por donde queremos al final perderemos el camino y se destroza la naturaleza.

No recojas piedras ni plan-



*Restos de un colmenar*



*Trufa negra todavía en su pozo*

tas, déjalas y otro las podrá admirar.

No hagas ruidos innecesarios ni hables a voces al hacer las rutas. La naturaleza necesita silencio y tranquilidad. De esta manera además no espantarás a los animales y los podrás observar.

No hagas fuego ni fumes en el campo, es muy peligroso.

No rompas ramas, pises plantas ni rompas piedras.

Todas estas rutas discurren por el corazón del Parque Natural del Alto Tajo y hay que seguir también sus indicaciones.

Te encuentras en una zona ganadera. Si hay un rebaño en tu camino procura no espantar a los animales, sigue avanzando de manera tranquila sin hacer ruido ni movimientos bruscos.

**Cartografía:** En esta guía se han reproducido parcialmente hojas a 1:25.000 del Centro Nacional de Informa-

ción Geográfica (Instituto Geográfico Nacional). La toponimia y la altimetría corresponden a estas, es aconsejable que cada uno lleve y revise sus propios mapas.

Sin ser perfecta, esta cartografía es hoy en día la herramienta más útil para adentrarse en estas tierras. Se advierte al lector que son muchas las pistas de reciente trazado que en ella no aparecen, y que algunos caminos dibujados como carreteros son ahora enmarañadas sendas o han desaparecido. No obstante, el senderista habituado al manejo del mapa y la brújula se desenvolverá adecuadamente. En la edición de esta guía se han utilizado los siguientes mapas:

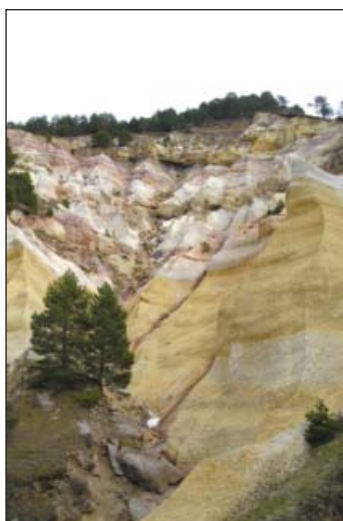
539-II Peralejos de las Truchas

539-IV Lagunaseca

540-I Checa

540-III Orea

**Utilización del GPS:** Hemos incluido en esta guía el uso de puntos UTM para ser



*Las Terreras (Muela de Ribagorda)*



*Casa señorial de 1592 con escudo*

utilizados con un GPS. Los puntos tomados no son tan exactos, pudiendo variar por la posición de los satélites. Estos puntos además, son orientativos y sirven como referencia para encontrar el camino correcto, rogando al senderista que utilice sus conocimientos de orientación. Al principio de cada uno de los tramos descritos hay un cuadro donde se muestra el nombre del punto, la descripción, el huso (el 30T) los puntos x e y y la altitud.

Se ha utilizado el Datum: European 1950 (Spain and Portugal).

**Alimentación:** Es mejor comer pequeñas cantidades a lo largo del día y al final una buena comida. ¡Ojo a la deshidratación!, más importante que comer bien, es beber.

La localidad de Peralejos de las Truchas dispone de todos los servicios: tiendas de alimentación, bares, restaurantes y alojamientos. En otro apartado de esta guía publicamos una completa relación.

**Acampada y alojamiento:** La acampada libre está totalmente prohibida en todo el término municipal de Peralejos de las Truchas; la posibilidad de acampar sólo existe en el camping La Serradora y habilitado para



*Al fondo el cañón del Tajo*

ello. Para facilitar la pernocta al senderista, en esta guía se indican los establecimientos de hospedaje.

**Incendios:** En caso de encontrarnos con un incendio, no es la mejor solución alejarse para evitar el riesgo, hay que colaborar pues es un deber de todos ayudar a sofocarlo, eso si, jamás solos. En caso de encontrarnos sorprendidos por un incendio lo mejor es, si las llamas no están muy extendidas intentar apagarlo. Si es muy grande, avisar a las autoridades, bomberos o Guardia Civil. Tan importante como apagar un incendio es prevenirlo. Queda prohibido el encendido de cualquier tipo de fuego.

**Rayos:** Si nos sorprende una tormenta de verano, hemos de huir de las zonas elevadas, jamás hemos de ser el punto más alto. La mejor posición es en cucullas, piernas y pies juntos, con algo aislante en los pies, que puede ser la mochila. Si alguien es alcanzado por un rayo, habre-



*Farallón rocoso en El Escalerón*





*Jinete en el raid del Alto Tajo*

mos de tratar de reanimarle con masaje y respiración boca a boca.

**El Parque Natural del Alto Tajo:** Estos senderos discurren por el Parque Natural del Alto Tajo. Si así lo deseamos, podemos realizar numerosas rutas de senderismo creadas en el propio parque. Algunas de las aquí descritas recorren parte de estas rutas. En otro apartado de este libro citamos precisamente todas las rutas que por este parque podemos realizar; así mismo publicamos un completo mapa del parque.

**Otras consideraciones:** Algunos caminos son muy antiguos y se hallan en desuso para el fin que fueron original-



*Caballos pastando en Saceda*

mente creados encontrándose su traza casi borrada, por ello no debe descuidarse la atención a pesar de la señalización.

Este sendero discurre por lugares de especial belleza, pueblos cargados de historia o monumentos interesantes, para ello recomendamos ir provistos de una cámara de fotos para plasmar nuestro recorrido.

En la descripción de las etapas es necesario tener en cuenta que al hablar de las márgenes izquierda o derecha de los ríos, arroyos o barrancos, debe siempre entenderse en el sentido del curso del agua y nunca en el del caminante.

El clima extremado, frío en invierno y caluroso en verano, obliga a ir preparado contra los elementos atmosféricos.

Si vamos a llegar a Perales en transporte público deberemos de conocer previamente los horarios que en otro apartado se publican.

Así mismo si deseamos pernoctar en algún alojamiento, conviene reservarlo con anterioridad.



*Atardece en invierno en Las Pantarreas*

# SEÑALIZACIÓN EN LOS SENDEROS

## "RUTAS POR PERALEJOS"

CONTINUIDAD DEL SENDERO

CAMBIO DE DIRECCIÓN

DIRECCIÓN EQUIVOCADA

Rutas de Peralejos PERALEJOS 1500 m  
SEÑAL DE UBICACIÓN

Rutas de Peralejos PERALEJOS  
SEÑAL DE DIRECCIÓN

JALÓN

Rutas de Peralejos

CAMINO A LA MUELA DE UTIEL

JALÓN

CONTINUIDAD DEL SENDERO

CAMBIO DE DIRECCIÓN

DIRECCIÓN EQUIVOCADA

Rutas de Peralejos PERALEJOS 1500 m  
SEÑAL DE UBICACIÓN

Rutas de Peralejos PERALEJOS  
SEÑAL DE DIRECCIÓN

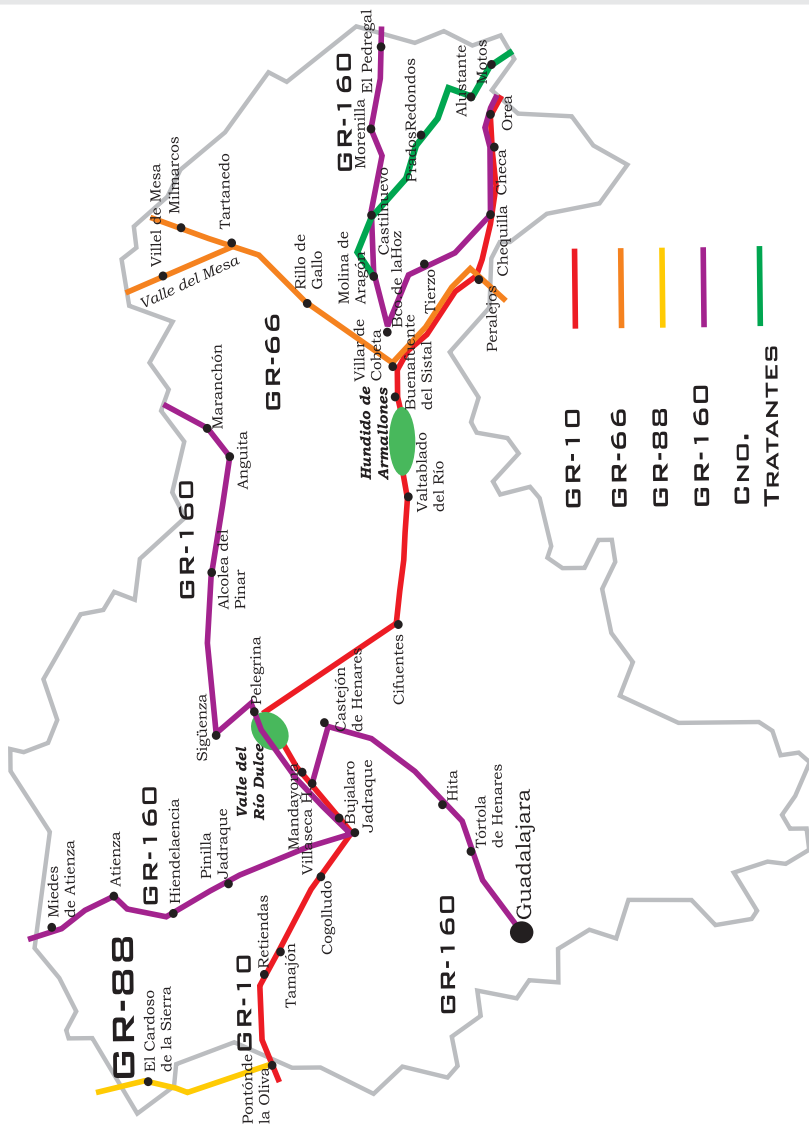
JALÓN

Rutas de Peralejos

CAMINO A LA MUELA DE UTIEL

JALÓN

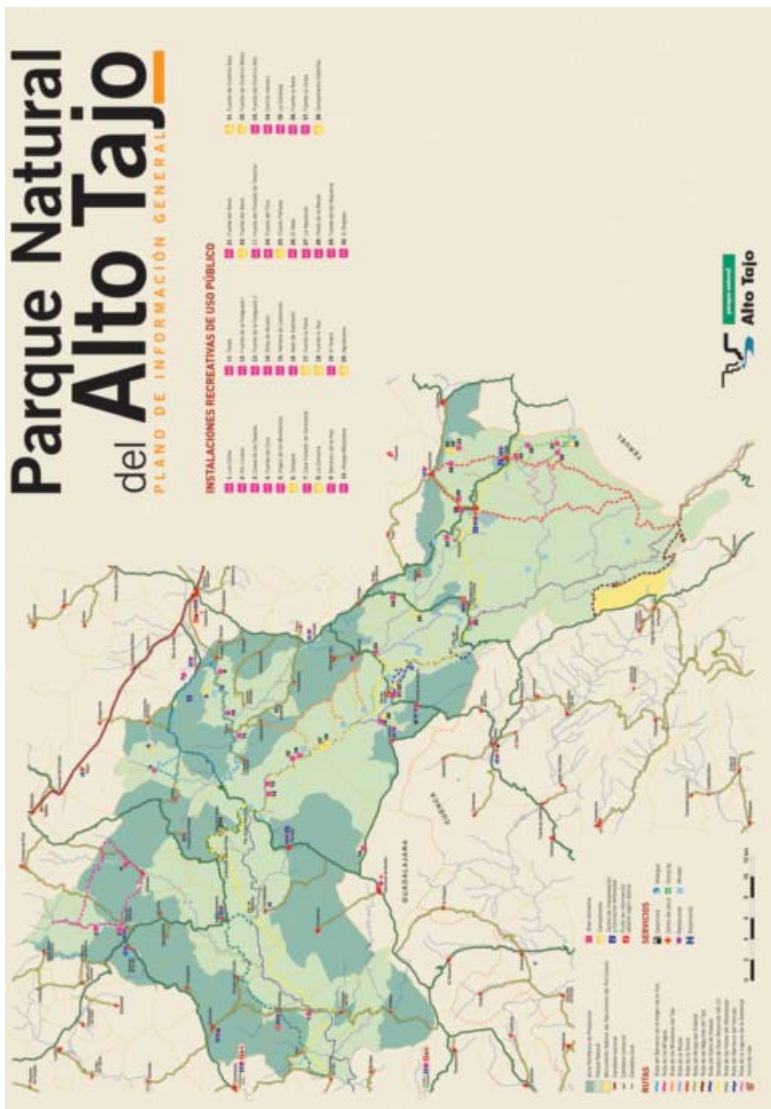
*Senderos en Guadalajara (GR-10, GR-66, GR-66.4, GR- 88, GR-160 y Cno. Tratantes)*



# SENDEROS EN EL SEÑORÍO DE MOLINA



# PARQUE NATURAL DEL ALTO TAJO





*Rutas "cretácicas" o de  
"La Muela de Utiel"*

*Introducción*



## EL KARST DE LA MUELA DE UTIEL

La Muela Utiel es una muela fundamentalmente cretácica aislada por la denudación al encajarse la red fluvial sobre la penillanura formada en el terciario.

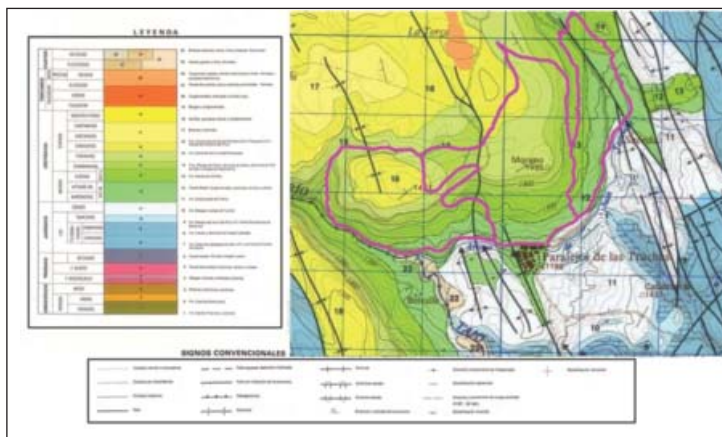
El Cretácico Inferior se encuentra formado principalmente por arenas y arcillas, por lo que son terrenos fácilmente erosionables y se encuentran formando laderas, generalmente de suave pendiente, bajo la protección de las duras rocas del Cretácico Superior.

Son terrenos bastantes fértiles que dan lugar a espesos bosques y verdes pastizales. Las rocas suprayacentes son del Cretácico Superior y entre ellas destaca la formación Dolomías de la Ciudad Encantada, ya que la forman duras

calizas en bancos de hasta 100 metros de espesor que originan fuertes resaltes en la topografía, con grandes escarpes verticales e incluso salientes. Esta configuración estratigráfica confiere a La Muela de Utiel el aspecto de un enorme castillo, con suaves laderas en el fondo del valle, que se van inclinando más y más hasta llegar a la verticalidad y aislar de esta manera a la misma.

Esta estructura se encuentra dividida en dos sectores por una falla que la recorre de NNO a SSE, siendo el bloque hundido el oriental. En la parte oriental a la falla los estratos se disponen casi horizontalmente y la muela es casi plana, habiendo muy pocos valles superficiales.

En cambio hay algunas



Mapa geológico ITGE





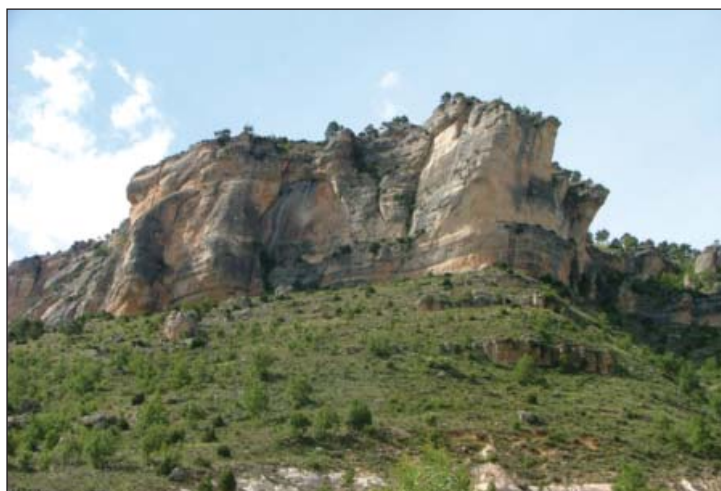
*Tilos bajo los farallones de Belvalle*

pequeñas torcas y dolinas, junto a simas, que se encargan de drenar el agua precipitada. La parte occidental, el bloque levantado, presenta ciertos pliegues suaves, junto a una basculación hacia el occidente. Esto hace que este bloque presente más barrancos (algunos bastante profundos) que disectan a la muela en dirección Este-Oeste.

Toda la muela constituye un bonito ejemplo de karst interno con abundantes simas (algunas

como la Sima del Bochorno de 150 metros de profundidad), cuevas (algunas como la de la Hoya del Castillo de más de un kilómetro de longitud), algunas dolinas (como las existentes en Las Torcas) así como de karst externo, con una importante red de barrancos y cañones sobre los que hay surgencias que drenan las aguas.

La geología asociada a esta zona (junto con el clima) va a determinar el paisaje que veremos en estas rutas, así habrá cañones kársticos, simas... todo ello con una vegetación que predominante va a ser arbolada, siendo más espeso y productivo el bosque asentado en las laderas. La fertilidad de estos terrenos hizo que fuesen explotados en el pasado, así al descender a Peralejos en la ruta SL-6 podemos observar gran cantidad de bancales en la ladera, así como zonas deforestadas en el bosque en la ruta SL-8. Estas zonas se están 'naturalizando' con gran rapidez según la serie aproximada 'pastizal->matarral->arbustada-



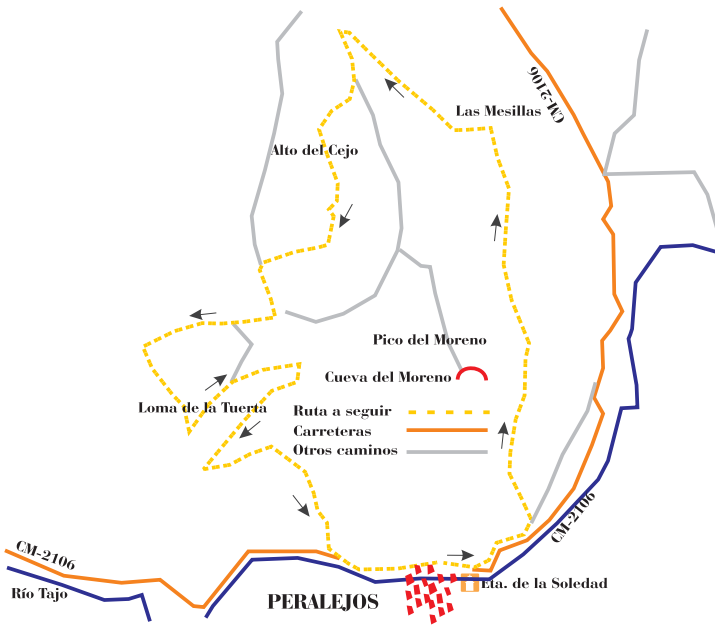
*La Piedra Azabayos*



## Ruta SL-6

# MIRADOR DEL PIÉ MOLINO

(10,130 kms)



### Descripción general



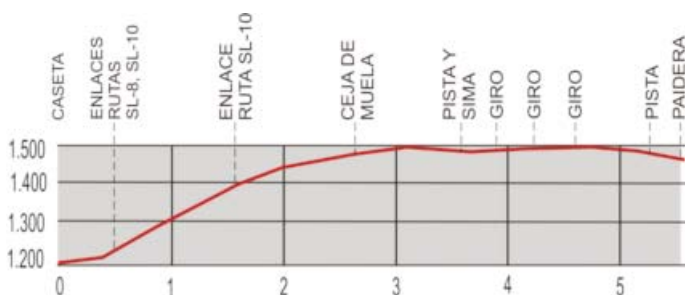
Esta ruta transcurre en su totalidad por La Muela de Utiel y sus laderas. La Muela de Utiel es una muela cretácica y es un buen ejemplo tanto de karst interno como externo. Si bien el comienzo de la ruta no es muy ameno, en seguida el camino gana altitud y las vistas mejoran considerablemente, al igual que se produce un aumento de la vegetación. Transcurrido apenas un kilómetro de recorrido, el camino atraviesa una valla de piedra que baja desde lo alto de la Muela hasta el arro-

yo. Esta valla servía para separar la zona de agricultura que dejamos atrás de la antigua dehesa boyal que fue talada a principios del siglo XX y repartida a suertes. La ladera se ha vuelto a cubrir de chaparros, formando un espeso bosque de pequeña altura por el que se interna el camino. Una vez que llegamos a la ceja de la muela el camino se vuelve prácticamente llano y nos internamos en un pinar formado en su mayoría por pino silvestre, pero sin faltar otras especies arbóreas. La cima de la Muela de Utiel es un buen ejemplo de karst

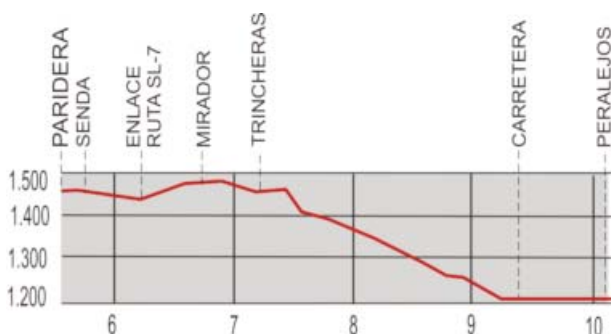
interno con abundantes simas (hay que ir con cuidado) y pequeñas dolinas. Al poco nos encontraremos con la sima del Chaparral, de unos 45 metros de profundidad. Siguiendo por el camino hay alguna otra pequeña sima. El camino continúa por el pinar entre pequeñas dolinas e inicios de simas hasta llegar al arroyo del Escalerón, habitualmente seco ya que se infiltra casi todo el agua. Desde aquí subiremos a la cordillera, en la cual hay un mirador con

impresionantes vistas del valle del Tajo y barrancos tributarios. Continuaremos por la ceja de la Muela y observaremos restos de trincheras excavadas durante la Guerra Civil, ya que el Tajo era la frontera entre ambas partes. Descenderemos de la muela hasta el pueblo a través de un suave camino que transcurre entre chaparros, antiguas huertas y zonas húmedas hasta llegar a la carretera, que en escasos metros nos conduce al final de la ruta.

## PERFILES DE LA RUTA: PERALEJOS-SIMA DEL CHAPARRAL



## SIMA DEL CHAPARRAL-PERALEJOS



## DATOS TÉCNICOS DE LA RUTA:

Distancia: 10,130 Km

Altura Máxima: 1494 m Las Torcas

Altura Mínima: 1187 m Peralejos de las Truchas

Desnivel máximo: 307 m

# LOCALIZACIÓN UTM PARA GPS

Nombre	Situación	Huso	X	Y	Altura
caseta	Caseta de información	30T	592499	4494293	1194
pista01	Inicio pista	30T	592564	4494297	1199
enlace01	Enlace rutas SL-7, 8 y 9	30T	592859	4494551	1218
enlace02	Enlace ruta SL-8	30T	592773	4495529	1392
muela	Ceja de la Muela	30T	592637	4496513	1464
pista02	Seguir pista izquierda	30T	591889	4497020	1472
sima01	Sima del Chaparral	30T	591853	4497032	1472
giro01	Girar a la derecha	30T	591965	4496793	1473
giro02	Girar a la izquierda	30T	591777	4496534	1490
giro03	Girar a la derecha	30T	591901	4496193	1493
giro04	Girar a la izquierda	30T	591825	4495933	1483
pista02	Girar a la izquierda	30T	591479	4495829	1476
paridera	Paridera	30T	591566	4495582	1455
senda01	Seguir por senda	30T	591364	4495535	1451
enlace03	Enlace ruta SL-7	30T	590915	4495427	1432
mirador	Mirador Pié Molino	30T	591132	4494982	1424
trincheras	Zona de trincheras	30T	591476	4495297	1454
carretera	Carretera CM-2106	30T	591896	4494353	1192
final	Final ruta	30T	592538	4494310	1197

## RUTA SL-6

### *Mirador del Pié Molino*

La ruta comienza en la caseta de información (UTM=caseta), situada a la entrada de Peralejos de las Truchas. Volvemos hacia la carretera, en dirección hacia Molina de Aragón y nada más cogerla, a la altura de la zona de carteles, justo en el lado opuesto a una pequeña ermita blanca, nos desviamos hacia la izquierda por el antiguo camino carretero de Molina.

Hay dos caminos para vehículos, tomaremos el más alto (UTM=pista01), que se encuentra en peor estado. Vamos dejando a nuestra espalda a Peralejos y poco a poco comienzan a asomar las montañas que hay tras él.

Recorridos algo menos de 500 metros, en el punto de enlace rutas SL-7, 8 y 9 (UTM=enlace01); giramos a la izquierda y tomamos una senda, un antiguo camino de herradura que unía Peralejos con Taravilla, que discurre entre dos piazos. Al final de los mismos podemos observar terreno formado por arenas



*Cae la noche sobre Peralejos en invierno*



*El camino desciende del mirador*

y areniscas del albiense, sobre las cuales la erosión ha originado cárcavas que dificultan un poco el paso.

Superada esta zona, el camino sigue ascendiendo por entre los piazos hasta que gira a la derecha bruscamente y la pendiente se suaviza. En este punto las zonas de labor eran más escasas y comenzamos a observar cada vez más árboles.

Transcurrido casi un kilómetro, llegamos al collado de Escuchabueyes, desde el cual ya tenemos vista al valle de Saceda y una buena vista hacia las montañas del valle del Tajo.

Prosiguiendo, llegaremos en breve a otro pequeño collado en el que atravesamos una valla de piedra (apenas reconocible,

no hay que saltar), que discurre desde lo alto de la montaña hasta el fondo del valle y constituía el límite de la dehesa boyal de Saceda y los terrenos de labor que acabamos de dejar detrás.

A la izquierda, en el centro del camino hay un pequeño trufero, que bordearemos para no compactar la tierra. Continuamos el ascenso, un poco más fuerte, aumenta la vegetación y a llegamos al punto de enlace con la ruta SL-8 (UTM=enlace02). Nosotros continuamos por el camino que llevamos y nos internamos en el bosque, pero sin dejar nuestro camino.

Continuamos ascendiendo y cada vez abundan más los bujes entre los chaparros, además de algún enebro. De repente, el camino comienza a hacer unos eses, tras las cuales nos encontramos en la Ceja de la Muela (UTM=muela).

Desde este punto hay buenas vistas sobre el valle de Vadillos, La Común y terrenos más bajos situados al norte, viéndose montes situados más allá de Molina de Aragón.



*El valle del Tajo, desde el mirador*

Podemos observar que el suelo tiene un color rojizo característico, lo que nos indica la presencia de hierro. Continuamos por una pista forestal y por un paisaje totalmente diferente. La parte superior de la Muela de Utiel forma una superficie de erosión bastante plana en este sector, con abundantes simas, embudos y pequeñas dolinas. La vegetación también cambia, estando formada en su mayoría por pino albar, pero sin faltar tampoco el pino negral y algún que otro chaparro.

Llegamos al cruce con un camino importante (UTM=pista02) por el que discurre la ruta 4 del Parque Natural del Alto Tajo y avanzamos unos metros hasta la sima del Chaparral (UTM=sima01), sima de unos 45 metros de profundidad y rodeada de una valla de madera, obra del PNAT.

Retrocedemos sobre nuestros pasos siguiendo el camino importante (ruta del PNAT) hasta la siguiente bifurcación del camino a la derecha, que noso-

tros tomaremos, dejando la ruta PNAT (UTM=giro01). La pista se interna más en el bosque, describe una curva de 90 grados a la derecha (UTM=giro02) y otra a la izquierda, atravesamos una espesura y nos plantamos en un claro. En el centro de este claro nos cruza perpendicularmente una pista poco marcada, la cual tomaremos girando a nuestra izquierda.

Al avanzar por la pista nos daremos cuenta de que a lo largo de todo este claro hay unas cuantas dolinas pequeñas alineadas, situadas a nuestra derecha según avanzamos. Podemos acercarnos a verlas y de paso observar un enorme arbusto que hay en el borde de una de ellas. Al otro lado de las dolinas hay amontonamientos de piedras, lo cual parece indicar que antiguamente es posible que las dolinas retuviesen agua y la zona se utilizase para guardar ganado, de ahí que sea una zona más deforestada.

Tras pasar el claro de las dolinas, la pista gira un poco a



*Las rocas afloran en La Muela*



*Paridera en ruinas*

la izquierda y se interna en el bosque, pero sale en seguida y nos unimos a otra pista que pasa al lado de un gran y solitario pino negral (UTM=giro03).

Continuamos por esta pista que poco a poco comienza a descender describiendo curvas hacia el valle. Seguimos avanzando a la vez que observamos que esta parte de la Muela de Utiel no es tan llana como en la parte anterior y bajamos hasta un cruce triple de pistas forestales (UTM=giro04) al pie de unas antiguas parideras con corrales en ruinas.

Primero, por nuestra izquierda se nos une la ruta PNAT anterior, es decir, giramos a nuestra derecha (UTM=pista02), quedando la paridera a nuestra izquierda.

Nada más superar ésta, nos encontramos con una pista más marcada que tomaremos hacia nuestra izquierda, quedando de nuevo el otro costado de la paridera a nuestra izquierda (UTM=paridera).

Continuamos por el mismo camino y comenzamos a descender el valle del Arroyo del Escalerón (que se encuentra casi permanentemente seco, ya que en este karst toda el agua se infiltra rápidamente) hasta llegar al fondo. Allí nos desviaremos a la derecha, tomando el camino que baja por el fondo valle (UTM=senda01) y aban-

donando la ruta PNAT. El paisaje va cambiando, las laderas son más abruptas y la vegetación más variada y espesa.

Seguimos nuestro descenso hasta que por la parte izquierda observamos que descende una pared de roca que casi corta el barranco. Nada más pasar esta roca debemos girar a la izquierda y abandonar el fondo del valle, lugar de enlace con la ruta SL-7 (UTM=enlace03) y comenzamos a ascender hacia el Pié Molino por el fondo de un pequeño cauce.

Al llegar casi arriba, dejamos el cauce y giramos un poco a la derecha. El paisaje se vuelve llano y en un breve espacio de tiempo nos encontramos con una pista forestal por la que llega la ruta PNAT.

Cruzamos la pista y llegamos al espectacular mirador del Pié Molino (UTM=mirador), desde el que tendremos unas vistas difíciles de olvidar.

También podemos observar el aspecto "ruiniforme" que adoptan las dolomías de la Ciudad Encantada en esta zona (es la capa de rocas que forma los formidables cortados de este sector del río), formando torreones e incluso algún arco (no visible desde el mirador).

Volveremos sobre nuestros pasos y al llegar a la pista forestal tomaremos ésta girando a nuestra derecha (ruta PNAT, de



*Rocas y farallones desde el mirador*

vuelta). La seguiremos hasta que observamos un terreno rojizo (abundancia de ...) en el cual la pista se desvía hacia la izquierda alejándose de la "ceja".

Nosotros tomaremos una pequeña senda que nos acerca hacia la ceja algo más. Al poco podremos observar restos de trincheras (UTM=trincheras) excavadas durante la guerra civil, ya que el río Tajo se convirtió en frontera entre la zona republicana y la nacional al poco de comenzar la guerra. De hecho, al llegar a un prado, nos alejaremos de la ceja transcurriendo el camino entre dos muros de piedra que eran una trinchera. Cuando acaba ésta, giramos hacia la derecha siguiendo el camino que de Peralejos subía hasta la Muela de Utiel.

El descenso se inicia a través de una falla tectónica que separa la muela en dos zonas, siendo el bloque oriental el bloque hundido. El comienzo del descenso es bastante abrupto, en parte debido a que del farallón rocoso situado a nuestra derecha (formado por las dolomías de Alatoz) se han desprendido grandes bloques rocosos

que han sepultado en parte el camino original.

Una vez retomado este camino, ya lo seguiremos hasta nuestro encuentro con la carretera, pero en el descenso hasta la misma todavía podremos observar el aspecto ruñiforme de las dolomías de la Ciudad Encantada, contrastado con el aspecto compacto que presentan en la parte occidental, cerca del río (que podemos observar al hacer el camino un giro de 180 grados), así como el farallón casi continuo que forman las dolomías de Alatoz y como marcan la falla por la que comenzamos el descenso (se observa claramente el salto de falla). También podremos observar el cambio de vegetación producido al ser una ladera asolanada, existiendo muchas plantas aromáticas y medicinales.

Al descender todavía más entraremos en una zona bastante húmeda denominada La Hoya en la cual abundaban los huertos y las fuentes, por eso en esta ladera existen tantos bancales de piedra. Justo antes de llegar a la carretera, el camino atraviesa una zona muy húmeda, en la cual si no es



*Belvalle, con un desprendimiento reciente en primer término*





*Desde el mirador, al fondo Peralejos*

verano abunda el barro. Al llegar a la carretera (UTM=carretera), giraremos a la izquierda y en unos cinco minutos habremos llegado a la caseta de información, punto final de esta ruta (UTM=final).

## CURIOSIDADES Y PROPUESTAS

- Observa que alrededor de todo lo que es esta parte de la Muela Utiel abundan los pequeños poyales. Identifícalos.
- ¿Has observado alguna mancha de terreno en la que no creciese ni la hierba? es un truero. Hay varios en la ruta.
- Observa la forma de los charros de cosa de uno a dos metros. Tienen forma en la base de almohadilla debido al pastoreo. Luego al bajar la presión ganadera en tiempos recientes, del centro surge un tallo espigado hacia arriba que no ha sido comido.
- Observa como en las lindes



*Flores del campo*

de los piazos, al igual que en otras localidades más norteñas, se han conservado o bien muros de piedra o bien setos de arbustos.

- Observa la regeneración del bosque: en zonas abiertas y soleadas los árboles jóvenes suelen estar aislados. En zonas cerradas o espesas nacen mucho más juntos. Observa las especies.
- Agarrarse a la vida: El alto de la muela es un lugar donde se producen muchas tormentas, por lo que muchos árboles son heridos por los rayos. Descubre algunos de estos pinos, medio secos medio verdes.
- Observa los cambios de coloración del suelo según sea el sustrato. Hay zonas muy rojizas donde abunda el hierro. En esos lugares hay piedras rojizas con curiosas oquedades.
- Observa los acusados cambios de vegetación entre las laderas (más húmedas) y el alto (más seco), así como entre las umbrías y las solanas.



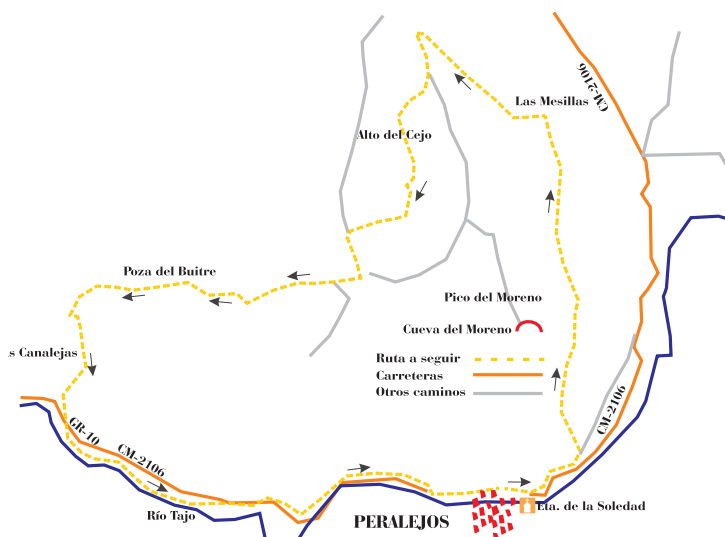
*Ardilla, muy común en estos pinares*



## Ruta SL-7

# BARRANCO DEL ESCALERÓN Y RÍO TAJO

(11,580 kms)



## Descripción general



Esta ruta transcurre en su totalidad por La Muela de Utiel y sus laderas, formando el río Tajo el límite occidental de dicha muela. Si bien el comienzo de la ruta no es muy ameno, en seguida el camino gana altitud y las vistas mejoran considerablemente, al igual que se produce un aumento de la vegetación.

Transcurrido apenas un kilómetro de recorrido, el camino atraviesa una valla de piedra que baja desde lo alto de la muela hasta el arroyo. Esta valla servía para separar la zona de agricultura que dejamos

atrás de la antigua dehesa boyal que fue talada a principios del siglo XX y repartida a suertes. La ladera se ha vuelto a cubrir de charparros, formando un espeso bosque de pequeña altura por el que se interna el camino. Una vez que llegamos a la ceja de la muela el camino se vuelve prácticamente llano y nos internamos en un pinar formado en su mayoría por pino silvestre, pero sin faltar otras especies arbóreas.

La cima de La Muela de Utiel es un buen ejemplo de karst interno con abundantes simas (hay que ir con cuidado) y pequeñas dolinas. Al poco

nos encontraremos con la sima del Chaparral, de unos 45 metros de profundidad. Siguiendo por el camino hay alguna que otra pequeña sima.

El camino continúa por el pinar entre pequeñas dolinas e inicios de simas hasta llegar al arroyo del Escalerón, habitualmente seco ya que se infiltra casi todo el agua.

Descenderemos por él hasta llegar al río Tajo, formando en este último tramo un impresionante y estrecho cañón al principio y un tremendo barranco al confluir con el río.

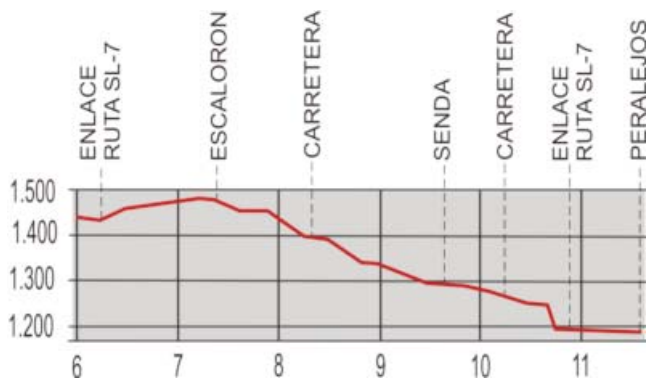
Para terminar la ruta recorreremos las orillas del río Tajo, disfrutando de la pureza y transparencia de sus aguas, así como de su frescor.

## PERFILES DE LA RUTA

### PERALEJOS-SIMA DEL CHAPARRAL



### SIMA DEL CHAPARRAL-PERALEJOS



## DATOS TÉCNICOS DE LA RUTA:

Distancia: 11,580 Km

Altura Máxima: 1494 m en La Torca

Altura Mínima: 1148 m en el río Tajo, El Escalerón

Desnivel máximo: 346 m

# LOCALIZACIÓN UTM PARA GPS

Nombre	Situación	Huso	X	Y	Altura
caseta	Caseta de información	30T	592499	4494293	1194
pista01	Inicio pista	30T	592564	4494297	1199
enlace01	Enlace rutas SL-6, 8 y 9	30T	592859	4494551	1218
enlace02	Enlace ruta SL-8	30T	592773	4495529	1392
muela	Ceja de la Muela	30T	592637	4496513	1464
pista02	Seguir pista izquierda	30T	591889	4497020	1472
sima01	Sima del Chaparral	30T	591853	4497032	1472
giro01	Girar a la derecha	30T	591965	4496793	1473
giro02	Girar a la izquierda	30T	591777	4496534	1490
giro03	Girar a la derecha	30T	591901	4496193	1493
giro04	Girar a la izquierda	30T	591825	4495933	1483
pista03	Girar a la izquierda	30T	591479	4495829	1476
paridera	Paridera	30T	591566	4495582	1455
senda01	Seguir por senda	30T	591364	4495535	1451
enlace03	Enlace ruta SL-6	30 T	590915	4495427	1432
escaleron	Escalérón	30 T	589815	4495485	1444
carretera01	Carretera	30 T	589718	4494689	1220
carretera02	Carretera	30 T	590640	4494240	1443
senda02	Seguir por senda	30 T	590803	4494213	1443
carretera03	Carretera	30 T	591347	4494272	1423
enlace04	Enlace ruta SL-6	30 T	591894	4494344	1295
final	Final ruta	30 T	592538	4494310	1197

## RUTA SL-7

### *Barranco del Escalérón y el río Tapo*

La ruta comienza en la caseta de información (UTM=caseta), situada a la entrada de Peralejos de las Truchas.

Volvemos hacia la carretera, en dirección a Molina de Aragón y nada más cogerla, a la altura de la zona de carteles, justo en el lado opuesto a una pequeña ermita blanca, nos desviamos hacia la izquierda por el antiguo camino carretero de Molina (UTM=pista01). Hay dos caminos para vehículos, tomaremos el más alto, que se encuentra en peor estado. Vamos dejando a nuestra espalda el pueblo y poco a poco comienzan a asomar las montañas que se encuentran detrás de Peralejos.

Recorridos algo menos de 500 metros llegamos al enlace de las rutas SL-6, 8 y 9 (UTM=enlace01), giramos a la izquierda y tomamos una senda, antiguo camino de herradura que unía Peralejos con Taravilla, que discurre entre dos piazos. Al final de los mismos podemos observar terreno formado por arenas y areniscas del albiense, sobre las cuales la erosión ha originado cárcavas que dificultan un poco el paso.

Superada esta zona, el camino sigue ascendiendo por entre los piazos hasta que gira



*El camino asciende por El Chaparral*



*Paseando por la Muela Utiel*

a la derecha bruscamente y la pendiente se suaviza. En este punto las zonas de labor eran más escasas y comenzamos a observar cada vez más árboles.

Transcurrido casi un kilómetro, llegamos al collado de Escuchabueyes, desde el cual ya vemos el valle de Saceda y una buena vista hacia las montañas del valle del Tajo.

Prosiguiendo llegaremos en breve a otro pequeño collado en el que atravesamos una valla de piedra (apenas reconocible, no hay que saltar), que discurre desde lo alto de la montaña hasta el fondo del valle y constituía el límite de la dehesa boyal de Saceda y los terrenos de labor que acabamos de dejar atrás.

A la izquierda, en el centro del camino hay un pequeño tru-

fero, que bordearemos para no compactar la tierra.

Continuamos el ascenso, un poco más fuerte, aumenta la vegetación y llegamos al punto de enlace de la ruta SL-8 (UTM=enlace02).

Nosotros continuamos por el camino que llevamos y nos internamos en el bosque, pero sin dejar nuestro camino.

Seguimos ascendiendo y cada vez abundan más los bujes entre los chaparros, además de algún enebro. De repente, el camino comienza a hacer unas eses, tras las cuales nos encontramos en la Ceja de la Muela (UTM=muela). Desde este punto hay buenas vistas sobre el valle de Vadillos, La Común y terrenos más bajos situados al norte, viéndose montes situados más allá de Molina de Aragón.

En este punto podemos observar que el suelo tiene un color rojizo característico, lo que nos indica la presencia de hierro.

Continuamos por una pista forestal y por un paisaje totalmente diferente. La parte superior de la Muela de Utiel forma una superficie de erosión bastante plana en este sector, con abundantes simas, embudos y pequeñas dolinas. La vegetación también cambia, estando formada en su mayoría por pino albar, pero sin faltar tampoco el



*Vista desde la ceja de la Muela*



*Vegetación eurosiberiana bajo las rocas*



*Vista desde El Escalerón*



*Al fondo Ribagorda (1.701 m)*

pino negral y algún que otro chaparro.

Llegamos al cruce con un camino importante (UTM=pista02) por el que discurre la ruta 4 del Parque Natural del Alto Tajo y avanzamos unos metros hasta la sima del Chaparral (UTM=sima01), sima de unos 45 metros de profundidad y rodeada de una valla de madera.

Retrocedemos sobre nuestros pasos siguiendo el camino importante (ruta del PNAT) hasta la siguiente bifurcación del camino a la derecha, que nosotros tomaremos, dejando la ruta PNAT (UTM=giro01).

La pista se interna más en el bosque, describe una curva de 90 grados a la derecha (UTM=giro02) y otra a la izquierda, atravesamos una espesura y nos plantamos en un claro. En

el centro de este claro nos cruza perpendicularmente una pista poco marcada, la cual tomaremos girando a nuestra izquierda.

Al avanzar por la pista nos daremos cuenta de que a lo largo de todo este claro hay unas cuantas dolinas pequeñas alineadas, situadas a nuestra derecha según avanzamos. Podemos acercarnos a verlas y de paso observar un enorme arbusto que hay en el borde de una de ellas. Al otro lado de las dolinas hay amontonamientos de piedras, lo cual parece indicar que antiguamente es posible que las dolinas retuviesen agua y la zona se utilizase para guardar ganado, de ahí que sea una zona más deforestada.

Tras pasar el claro de las dolinas, la pista gira un poco a



*Arce en otoño*



*Rocas caprichosas en el camino*

la izquierda y se interna en el bosque, pero sale en seguida y nos unimos a otra que pasa al lado de un gran y solitario pino negral (UTM=giro03).

Continuamos por esta pista que poco a poco comienza a descender describiendo curvas hacia el valle. Seguimos avanzando a la vez que observamos que esta parte de la Muela de Utiel no es tan llana como en la parte anterior y bajamos hasta un cruce triple de pistas forestales (UTM=giro04) al pie de unas antiguas parideras con corrales en ruinas.

Primero, por nuestra izquierda se nos une la ruta PNAT anterior, es decir, giramos a nuestra derecha, quedando la paridera a nuestra izquierda.

Nada más superar ésta, nos encontramos con una pista más marcada que tomaremos hacia nuestra izquierda (UTM=pista03), quedando de nuevo el otro costado de la paridera a nuestra izquierda (UTM=paridera).

Continuamos por el mismo camino y comenzamos a des-



*Barranco de El Escalerón*

cender el valle del Arroyo del Escalerón (que se encuentra seco casi permanentemente, ya que en este karst toda el agua se infiltra rápidamente) hasta llegar al fondo. Allí nos desviaremos a la derecha, tomando el camino que baja por el fondo valle (UTM=senda01) y abandonando la ruta PNAT.

El paisaje va cambiando, las laderas son muy abruptas y la vegetación más variada y espesa.

Continuamos nuestro descenso y por la parte izquierda observamos que descende una pared de roca que casi corta el barranco. Nada más pasar la roca nos abandona la ruta SL-6 (UTM=enlace03).

Nosotros continuamos descendiendo y se nos van uniendo pequeños barrancos, sobre todo por la derecha, a la vez que nuestro barranco crece cada vez más de tamaño y se vuelve más agreste, hasta que al final se encajona entre unas paredes verticales que nos obligan a ir encajonados. Al producirse estos encajonamientos aumen-



*Agujero en la roca*

ta la humedad y la vegetación se vuelve más espesa y rica en especies vegetales.

Al final llegamos a un punto en el cual frente a nosotros el barranco hace un salto de unos tres metros (UTM=escaleron). Hay un pino seco para realizar el descenso hasta la fuente rocosa que hay debajo, pero no se recomienda su bajada. Lo que haremos es continuar por la derecha del barranco, según miramos, y por encima de los cortados que lo forman. De esta manera podremos admirarlo, ya que merece la pena tanto por espectacularidad como por la vegetación que alberga.

Llegaremos a un punto una vez que el barranco se abre, en el cual es posible bajar por la roca, ya que hay un tramo donde pierde su verticalidad (una gatera). Bajaremos por



*Vista del valle donde se asienta Peralejos*

ella y al pie de la roca giraremos a la izquierda, tomando un camino que nos bajará hasta el río.

El paisaje es impresionante, rodeados de grandes farallones rocosos de la formación dolomías de la Ciudad Encantada, que llegan a medir hasta 100 metros, así como el caos de bloques de las laderas, formado por grandes bloques rocosos desprendidos de los farallones. También es digno de ver el vuelo del buitre leonado, muy abundante en estas rocas.

Llegamos a la carretera



*farallones rocosos en La Piedra de la Vieja*





*Peralejos, al comenzar la ruta*

(UTM=carretera01) y la cruzamos donde descenderemos hasta la senda que discurre paralela al río Tajo.

El Tajo es un río sin contaminación y de aguas limpias y cristalinas. Sus aguas son muy calizas y es de los pocos ríos europeos en los que todavía se produce precipitación de esas calizas formando barras que originan presas, pozos y pequeñas cascadas. Estos carbonatos cubren plantas y originan la roca llamada toba, en la cual se pueden distinguir la forma de los vegetales sobre los que se ha formado. Además, esta caliza disuelta le da un color verde esmeralda al agua cuando hay alguna poza profunda. En el río se puede ver sin ningún problema la apreciada y autóctona tru-



*El Escalerón nevado*

cha común. También podemos observar que aumenta el número de insectos, siendo muy abundantes las libélulas y los caballitos del diablo. Por sus aguas, si tenemos mucha suerte (ya que son muy tímidas) también podremos observar a las nutrias y ver volar al martín pescador o alguna garza o pato silvestre.

Ascenderemos siguiendo el curso del río hasta que dejemos atrás la caseta de aforos. Al acercarnos a unas rocas que llegan hasta el río, las bordearemos por la izquierda y nos alejaremos de éste, ascendiendo hasta el camping, (UTM=carretera02) donde seguiremos la carretera casi toda la recta hasta que antes de llegar al final del camping, y antes de una



*El río Tajo, junto al Escalerón*

curva a la izquierda, nos desviaremos a la izquierda (UTM=senda02) y continuaremos por un camino paralelo a la carretera que sube por el cerrillo de la viña, hasta que nos volvemos a encontrar con la carretera (UTM=carretera03), donde giraremos a nuestra izquierda ascendiendo por ella.

Nada más pasar el cementerio se nos unirá por la izquierda la ruta SL-6 (UTM=enlace04) y en breve nos plantaremos en la caseta de información, final

## CURIOSIDADES Y PROPUESTAS

- Observa que alrededor de todo lo que es esta parte de la Muela Utiel abundan los pequeños poyales. Identifícalos.
- ¿Has observado alguna mancha de terreno en la que no creciese ni la hierba? es un trufero. Hay varios en la ruta.
- Observa la forma de los charros de cosa de uno a dos metros. Tienen forma en la base de almohadilla debido al pastoreo. Luego al bajar la presión ganadera en tiempos recientes, del centro surge un tallo espigado hacia arriba que no ha sido comido.
- Observa como en las lindes de los piazos, al igual que en otras localidades más norteñas, se han conservado o bien muros de piedra o bien setos de arbustos.
- Observa la regeneración del bosque: en zonas abiertas y soleadas los árboles jóvenes suelen estar aislados. En zonas cerradas o espesas nacen mucho más juntos. Observa las especies.

- Agarrarse a la vida: El Alto de la Muela es un lugar donde se producen muchas tormentas, por lo que muchos árboles son heridos por los rayos. Descubre algunos de estos pinos, medio secos medio verdes.

- Observa los cambios de coloración del suelo según sea el sustrato. Hay zonas muy rojizas donde abunda el hierro. En esos lugares hay piedras rojizas con curiosas oquedades.

- Observa los acusados cambios de vegetación entre las laderas (más húmedas) y el alto (más seco), así como entre las umbrías y las solanas. Observe también la vegetación única de los barrancos encajonados y la de las rocas.

- En varios puntos del fondo del barranco del Escalerón hay rocas que parecen enormes canicas.

- Comprueba la temperatura del agua del río, aunque sea verano siempre está fresca.

- Observa la vegetación de la zona de umbría del otro lado del río. En muchas zonas constituyen relictos de vegetación euro-siberiana, recuerdo de periodos antiguos más húmedos.



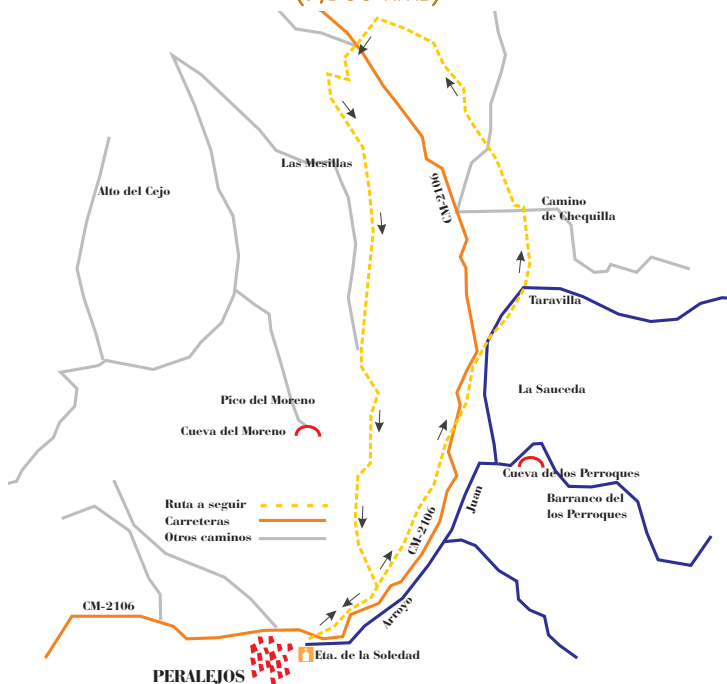
La nieve baja hasta el río, El Martinete



## Ruta SL-8

# SACEA, LOS BLANCOS Y EL CHAPARRAL

(7,900 kms)



### Descripción general



sta ruta discurre por el valle que limita a la Muela de Utiel por su flanco suroccidental, casi toda ella por terrenos cretácicos. El trayecto discurrirá primero casi por el fondo del valle, discurrendo por un antiguo camino entre abundantes arbustos y algún que otro chaparro (cuando son grandes también se les llama robles por estos lares). Al llegar a la fuente de Saceda el paisaje cambia, se abre y discurre por el fondo de un amplio

valle a la vera de un arroyuelo bordeado de grandes sargas (nombre local de un tipo de sauce) y con grandes zonas de pastos. Desde aquí subiremos a las rocas areniscas de Los Blancos que se yerguen como menhires en medio del bosque para, a continuación, tras cruzar la carretera por el Collado de Vadillos, internarnos ya de regreso en el bosque de El Chaparral, en el cual podremos observar la espesura de los árboles jóvenes y algún que otro superviviente centenario.

## PERFILES DE LA RUTA PERALEJOS-PERALEJOS



## LOCALIZACIÓN UTM PARA GPS

Nombre	Situación	Huso	X	Y	Altura
caseta	Caseta	30T	592504	4494293	1187
carril01	Carril a la izda.	30T	592572	4494298	1199
enlace01	E. rutas SL-6, 7 y 9	30T	592856	4494543	1217
chipico	Centro hípico	30T	593133	4495095	1256
carretera01	Cruzar carretera	30T	593217	4495272	1256
giro01	Hacer giro dcha.	30T	593255	4495445	1264
enlace02	Enlace con ruta SL-9	30T	593339	4495444	1260
fuelle01	Fuente Saceda	30T	593535	4495923	1277
pista01	Pista a Chequilla	30T	593452	4496294	1293
fuelle02	Fuente	30T	593313	4496452	1300
losblancos	Los Blancos	30T	593208	4496919	1350
cerro	Camino al cerro	30T	593001	4497069	1365
fuelle03	Fuente El Gamellón	30T	592774	4497283	1317
carretera02	Cruzar carretera	30T	592772	4496998	1350
pista02	Pista forestal	30T	592731	4497041	1348
robles	Robles centenarios	30T	592833	4495907	1372
enlace03	Enlace rutas SL-6 y 7	30T	592786	4495525	1387
enlace01	E. rutas SL-6, 7 y 9	30T	592856	4494543	1217
final	Final de la ruta	30T	592504	4494293	1187

### DATOS TÉCNICOS DE LA RUTA:

Distancia: 7,900 Km

Altura Máxima: 1417 m en El Chaparal

Altura Mínima: 1187 m en Peralejos de las Truchas

Desnivel máximo: 222 m



*Saceda brumosa en otoño*



*Al fondo, el cerro San Cristobal*

## **ruta SL-8**

### *Sacca, Los Blancos y El Chaparral*

La ruta comienza en la caseta de información (UTM=caseta), situada a la entrada de Perales de las Truchas. Volvemos hacia la carretera, en dirección hacia Molina de Aragón y nada más cogerla, a la altura de la zona de carteles, justo en el lado opuesto a una pequeña ermita blanca, nos desviamos hacia la izquierda por el antiguo camino carretero de Molina (UTM=carril01). Hay dos caminos para vehículos, tomaremos el más alto, que se encuentra en peor estado. Vamos dejando a nuestra espalda el pueblo y poco a poco comienzan a asomar las montañas que se encuentra detrás de Perales.

Recorridos algo menos de 500 metros llegamos al enlace de las rutas SL-6, 7 y 9 (UTM=enlace01). Seguiremos recto y



*Sacada nevada*

tras cruzar un pequeño arroyo comenzaremos a ascender por una chopera hasta que el camino se marca claramente y discurre bordeado de arbustos (majuelos, endrinos, escaramujos y madreselvas principalmente) y algún que otro chaparro. A la izquierda del camino se nos presentará el club hípico Alto Tajo (UTM=chipico).

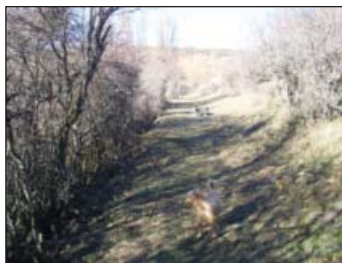
Continuamos y poco después tendremos que cruzar la carretera (UTM=carretera01) y continuar por su margen unos 50 metros antes de retomar nuestro camino de nuevo a mano derecha (UTM=giro01), transcurriendo ahora totalmente aislado por sendos muros laterales de arbustos. Al salir de la espesura giraremos 90 grados a la derecha, cruzando entre dos piazos y pasando al lado de un poste de teléfonos de madera.

Giramos a la izquierda para llegar hasta el fondo de un vallejo donde se encuentra el enlace con la ruta 4 (UTM=enlace02).

Remontaremos por el valle de rocosas laderas repletas de bujes hasta que por la izquierda recibimos un suave vallejo.



*La senda discurre entre espinares*



*Llegando a Saceda*

Salimos del valle anterior y remontamos el vallejo hasta llegar a un sendero debajo de los arbustos. Tomamos este sendero girando a nuestra derecha.

Continuamos por el sendero descendiendo hacia el fondo del valle, dejando a nuestra izquierda un pequeño cerro rocoso encima del cual quedan unas pequeñas ruinas de una antigua casa. Al llegar al fondo giramos a la derecha y tras cruzar el arroyo (normalmente seco) nos internamos de nuevo en una zona de espesos arbustos hasta llegar a la fuente de Saceda (UTM=fuente01), cuya reconstrucción data de 1936 según consta escrito en la misma y en la cual merece la pena hacer un descanso por el frescor y verdor existente en sus alrededores.

Desde aquí giramos a la izquierda siguiendo el cauce del pequeño arroyo, dejándolo a nuestra izquierda. Tras atravesar una zanja de un arroyo (al otro lado hay una explotación de mimbres, *mimbrera*, en la



*El cerro entre brumas*



*La fuente de Saceda*

actualidad abandonada pero que antiguamente era un negocio rentable, sobre todo en la vecina Serranía de Cuenca) y pasar por un seto arbustivo llegaremos a la pista asfaltada que conduce a Chequilla (UTM=pista01).

Cruzaremos la pista y seguiremos con la misma dirección, discuriendo al lado derecho de un seto de espinos. Al terminar este seto giraremos 90 grados a la izquierda y cruzaremos el *piazo* hasta llegar al siguiente seto, que le bordaremos por la derecha y nos encaminaremos siguiendo el mismo rumbo hacia un herbazal. Andando unos metros por este herbazal, llegaremos a otra pequeña fuente (UTM=fuente02), más unos restos, pero bastante bonita. Observad las flores y filigranas labradas en los restos del estanque.

Continuaremos nuestro camino con la misma dirección y sentido hasta alcanzar una pista forestal al lado de una



*Los Blancos al terminar el otoño*



*Parecen una alineación de menhires*

chopera. Tomaremos esta pista girando a la derecha. Saldremos de la chopera, cruzaremos un *piazo* y al llegar al siguiente seto de espinos giraremos a nuestra izquierda, dejando la pista.

Seguiremos los espinos y remontaremos por un pequeño *vallejote*, hasta que llegamos a una zona arenosa con muy poca vegetación. La pasamos y el bosque de chaparros forma una línea definida a nuestra derecha. A unos 15-20 metros de iniciado el bosque se interna una senda (la segunda) por la cual nos internaremos e iremos ascendiendo hasta llegar a una zona con arenas. Cruzaremos esta zona arenosa con pinos jóvenes y veremos surgir del bosque Los Blancos. Continuaremos hasta dicho lugar (UTM=losblancos).

Los Blancos son una formación de roca arenisca, aparentemente de origen natural, que forman una alineación de rocas verticales como si se tratase de



*Detalle de una fuente en Saceda*

una alineación de menhires megalíticos. Merece la pena pasar un rato en este lugar que recuerda un templo, hasta parece haber una mesa de sacrificios de roca. Continuaremos nuestra ruta ascendiendo por el fondo del vallejo y girando a la izquierda hasta situarnos encima de las rocas y girar a la derecha.

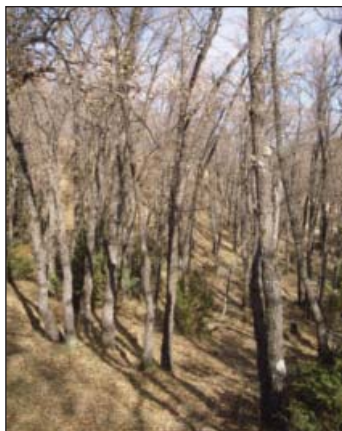
Estamos en un collado con *greda* y arena desde el cual y de manera opcional podemos girar a nuestra derecha (UTM=cerro) y ascender hasta lo alto del Cerro de San Cristóbal en apenas un par de minutos. No es una montaña demasiado alta (1.418 m) pero al estar aislada en la divisoria de dos valles



*Por algún tramo transitan caballos*



*En primavera (mayo-junio) todo es verde*



*La senda atraviesa El Chaparral*

tiene unas buenas vistas de 360 grados tanto al norte como al sur. Descenderemos por el mismo lugar por el que hemos ascendido.

El camino continua a descender, primero por el pinar y luego por la faja abierta bajo los cables de la electricidad, hasta que llegamos a una zona muy húmeda con charcas. Aquí giraremos a la izquierda para evitar el agua y bajaremos hasta la fuente de El Gamellón (UTM=fuente03). Podemos beber agua y descansar para luego tomar la pista forestal en sentido ascendente hasta llegar a la carretera (UTM=carretera02). La cruzaremos dirigiéndonos a la visible salida de una pista forestal (marcada como tal con carteles) (UTM=pista02) y nada



*Al fondo la Piedra de las Casillas*



*Formaciones carbonosas en Los Blancos*

más tomar esta pista, casi en la carretera, observaremos que a mano izquierda sale una senda ascendente que es la que debemos seguir. Esta senda se interna primero en un pinar y asciende describiendo unas eses hasta que el bosque se convierte en un bosque mayoritariamente de *chaparros*.

Dejamos de ascender y circulamos entre dos *piazos*, justo encima del bancal de piedra que los separa.

Al poco volvemos a internarnos en el bosque. Hay que estar muy atentos a las marcas que hay para indicar el camino, ya que no hay apenas sendas visibles, sino pequeñas sendas fruto del paso de los animales.

El camino desciende y asciende suavemente en varias



*Ortiga en flor*





*Roble centenario*

ocasiones, hasta que llegaremos a un punto en el cual podremos observar varios robles de gran grosor (UTM=robles), supervivientes centenarios de la tala que se realizó en esta parte a principios del siglo XX (antiguamente, casi toda esta parte era una dehesa boyal, es decir, era una dehesa donde pastaban los bueyes y algunos animales más, por eso estaba separada de la parte más cercana al pueblo por una valla de



*Los hongos abundan si llueve*

pedra que bajaba desde la montaña hasta el fondo del valle. Esta dehesa se taló y se entregó a los vecinos a suertes de pequeño tamaño para que las trabajasen).

Continuaremos y al poco nos volvemos a internar de nuevo en el bosque espeso, acendiendo hasta salir al camino de herradura que unía las localidades de Peralejos y Taravilla y que es el punto de enlace con las rutas SL-6 y 7 (UTM=enlace03), uniéndonos a estas rutas pero girando a la izquierda y recorriéndolas en sentido contrario al habitual.

Comenzamos el descenso y al poco, en un pequeño collado, bordearemos un trufero por nuestra izquierda, ya que se



*Como menhires en primavera*



*Los Peperroques y la Piedra de las Casillas*

encuentra en el centro del camino. Desde este collado ya es visible el pueblo y hay bonitas vistas, tanto de los montes que tenemos enfrente, en los que podemos reconocer entre las rocas las trazas de pliegues geológicos y algunas fallas, como de las montañas que hay detrás del pueblo que en invierno suelen estar nevadas y crean un precioso contraste.

Por este punto es por donde pasaba la valla de piedra antes reseñada, siendo visibles todavía sus restos. Seguiremos descendiendo y dejamos atrás las zonas arboladas para internarnos en tierras de labor, hasta que llegamos a una zona de arenas albienses sobre las cuales se han creado pequeñas cárcavas debido a la erosión. Bajamos por una de estas cárcavas, aunque con bastante vegetación hasta que nos encontramos con el enlace rutas SL-6, 7 y 9 (UTM=enlace01) punto por el que hemos pasado anteriormente; aquí giramos a



*Saceda en primavera*

la derecha, en dirección al pueblo, y recorreremos el camino andado al comienzo de la ruta pero en sentido contrario. Casi al llegar al pueblo, las vistas del poblado y las montañas vuelven a ser espectaculares.

Continuamos y en breve llegamos a la caseta de información, punto y final de nuestra ruta (UTM=final).

## CURIOSIDADES Y PROPUESTAS:

- Observa la abundante vegetación arbustiva de considerable tamaño. En otoño suelen producir abundantes frutos (endrinas, majuelas...) que son aprovechados por las aves y a veces por el hombre.
- Se puede utilizar la parte de vuelta de la fuente de esta ruta 3 como ruta de ida y vuelta, resultando una ruta extremadamente fácil de realizar, apta para todas las edades.
- Se puede utilizar la vuelta de esta ruta como acceso al Club Hípico.
- Encuentra los chaparros anteriores a la tala de hace un siglo. Destacan sobre los demás.
- Encuentra formas a las rocas de Los Blancos. Observa la alineación. Observa también las tierras de las laderas circundantes, encontrarás formas curiosas en miniatura.
- Observa la forma que adquiere el bosque de El Chaparral: parcelas con una vegetación arbórea muy espesa y otras sin árboles.
- Observa los retoques hechos a la fuente de Saceda para su utilización como abrevadero de ganado, no siempre afortunados ni estéticos.





# *Rutas "jurásicas"*

## *Introducción*



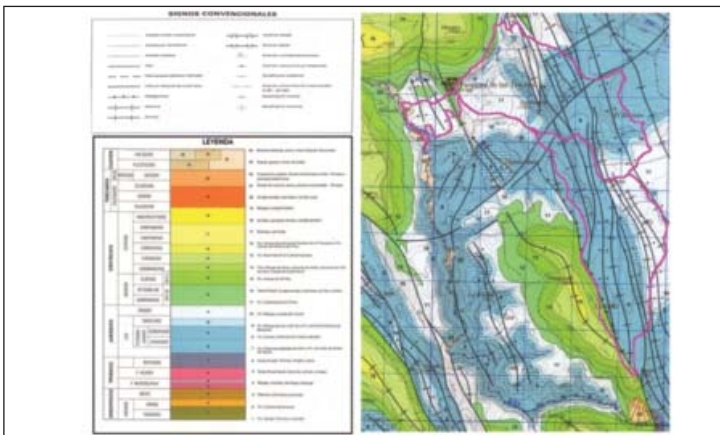
## LA SERREZUELA Y LA REDONDA

La parte sur y este de Peralejos es fundamentalmente jurásica y en ella se hace patente la influencia del levantamiento de la Sierra del Tremedal y los Neveros (afloramientos paleozoicos cerca del límite con la provincia de Teruel, con altitudes de hasta 1.935 m), de tal manera que los estratos van ganando altura sobre el nivel del mar según nos desplazamos hacia el este. Así comprobaremos que la unidad techo del Jurásico en esta zona (la fm. Carbonatada de Chelva) asciende desde los 1.200 m en Peralejos hasta los 1.600 m en el límite con Checa.

Los bancos de calizas jurásicas son de un espesor mucho menor que los cretácicos, por eso las capas están mucho más

plegadas formando sucesiones de pliegues de reducido tamaño pero con empinados flancos y recorridos kilométricos. La geología es especialmente movida en la zona alrededor del principal barranco que con dirección NNO-SSE cruza esta zona, el barranco de Checa.

En sus alrededores existe gran cantidad de pliegues y fallas, fácilmente reconocibles a lo largo de la ruta, existiendo incluso un cabalgamiento que se prolonga siguiendo la estructura hacia el sur. Podremos comprobar como la red de arroyos se estructura alrededor de este drenaje principal de forma perpendicular al mismo y los tributarios de estos a su vez perpendiculares (paralelos entonces al principal), formando el



Mapa geológico ITGE

conjunto una especie de espacio formado por unidades más o menos rectangulares.

En la ruta SL-11 podemos observar el mismo efecto pero referidos al río Tajo y sus barrancos tributarios. Sea como fuere es fácilmente observable la directriz ibérica (NNO-SSE) que llevan los principales accidentes geológicos de la zona, pero sin olvidar las pequeñas estructuras perpendiculares a esta (fallas) que podemos observar a lo largo de los recorridos.

Toda la cobertura cretácica que había sobre esta zona ha sido erosionada y no quedan rastros, salvo en la Muela de Ribagorda, estructura cretácica a gran altura (la base se encuentra a unos 1.500 m) que ha sobrevivido gracias a formar un sinclinal y encontrarse protegida por el cabalgamiento del Rasón.

Esta muela cretácica cubierta de verdes pinares y prados destaca como un barco anclado sobre los relieves jurásicos más o menos arrasados.

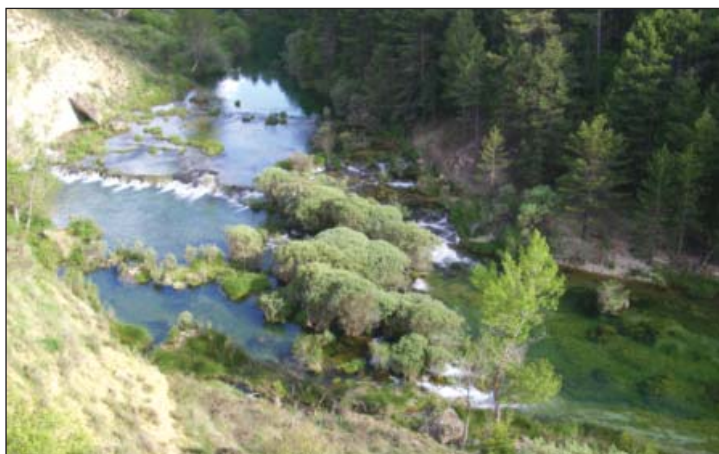
Los terrenos jurásicos, al

estar formados principalmente por rocas calizas, generan unos suelos muy duros, pobres y pedregosos. Además, el agua se infiltra rápidamente por estos terrenos rocosos por las fisuras existentes o por las diaclasas, dando al conjunto cierto aspecto de sequedad.

Por estas causas el paisaje será totalmente diferente al existente en las zonas cretácicas: la vegetación que observaremos en estas rutas será en general menos exuberante y el relieve en vez de estar formado por grandes unidades separadas por profundos barrancos se encontrará formado por unidades de menor tamaño separadas por barrancos menores pero más abundantes.

Eso no quiere decir que no haya bosques, sino que su constitución y estructura será diferente.

Otro tanto podemos decir de las tierras de labor, observaremos pequeños piazos que están aislados habitualmente, aprovechando pequeñas ondanadas, quedando la mayoría de las tierras en el fondo de

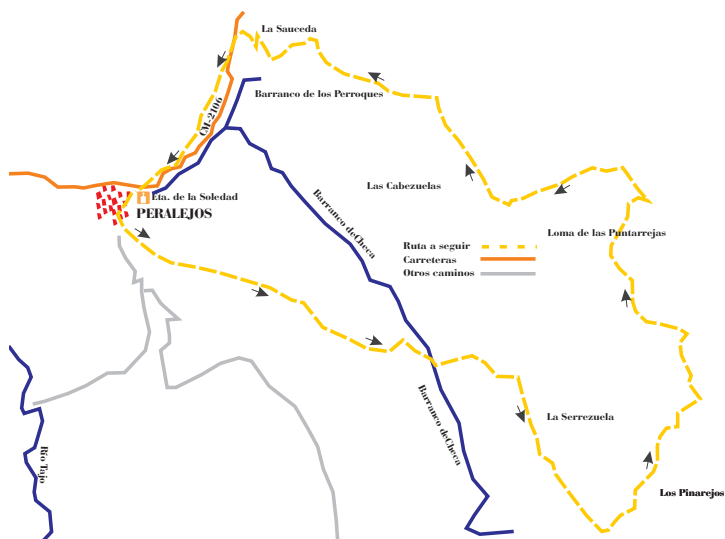


*El río Tajo*

## Ruta SL-9

# LA SERREZUELA Y LAS PANTARREJAS

(14,260 kms)



### Descripción general



La ruta discurre en su práctica totalidad por materiales jurásicos, es decir, en su mayoría duras calizas estratificadas en bancos de unos centímetros a varios metros de espesor. Esta característica limita mucho la espesura y frondosidad de la vegetación de la ruta porque el suelo que generan es pobre y escaso en agua, ya que se infiltran casi todas las precipitaciones.

Por ello, pese a cruzar grandes barrancos, será muy difícil observar ningún curso de agua. Eso no significa que no vayamos a encontrar interesantes muestras de vegetación, como

los sabinars rastreros de alta montaña (la formación típica de la alta montaña ibérica caliza con pastoreo), que discurre en una buena parte de su trayectoria por La Serrezuela, a más de 1.500 m de altitud.

Es una ruta llena de contrastes, con zonas secas y rincones húmedos y con una gran variedad de paisajes, en los cuales además podremos observar con gran nitidez muchos accidentes geológicos: fallas, anticlinales, sinclinales, barrancos, superficies de erosión..., también es la ruta que mayores amplitudes de vista tiene, pudiéndose observar en días claros hasta el Sistema Central y el Moncayo.



# LOCALIZACIÓN UTM PARA GPS

Nombre	Situación	Huso	X	Y	Altura
salida	Caseta información	30T	592502	4494296	1187
enlace01	Enlace con ruta SL-11	30T	592448	4493974	1295
pista01	Coger pista izquierda	30T	593839	4493368	1314
enlace02	Enlace con ruta SL-10	30T	593919	4493270	1334
giro01	Giro a la izquierda	30T	594471	4493195	1393
barranco01	Barranco de Checa	30T	594700	4492980	1433
bajailla	La Bajailla. Seguir pista	30T	595327	4492908	1442
paridera	Paridera	30T	595434	4492355	1511
pista02	Pista. Seguir izda.	30T	595920	4491791	1569
enlace03	Enlace ruta SL-10	30T	596238	4492179	1506
pozo	Pozo del Zarzoso	30T	596550	4493273	1567
senda01	Senda de Chequilla	30T	596073	4494452	1526
horcajuelos	Los Horcajuelos	30T	595348	4494219	1475
fuelle01	Fuente de la Sabina	30T	594640	4494969	1354
peperroques	Los Peperroques	30T	593507	4495230	1294
enlace04	Enlace ruta SL-8	30T	593256	4495448	1294
carretera	Cruzar la carretera	30T	593219	4495268	1340
enlace05	Enlace rutas SL-6, 7 y 8	30T	592864	4494557	1309
final	Final de la ruta	30T	592505	4494299	1187

## PERFILES DE LA RUTA PERALEJOS-POZO DE ZARZOSO



## POZO DE ZARZOSO-PERALEJOS



## DATOS TÉCNICOS DE LA RUTA:

Distancia: 14,260 Km

Altura Máxima: 1.572 m en La Serrezuela

Altura Mínima: 1.187 m en Peralejos de las Truchas

Desnivel máximo: 379 m

### RUTA SL-9

#### *La Serrezuela y Las Pantarreas*

Comenzaremos nuestra andadura en la caseta de información (UTM=salida), para girar a la derecha y tomar la primera calle a la izquierda.

Continuaremos por la calle encementada hasta llegar al frontón. Giramos a la izquierda y continuamos por la pista asfaltada hasta la primera curva a la derecha.

Abandonamos la pista y tomamos el antiguo camino que unía Peralejos con Checa, continuando la ascensión rectos hasta el enlace con la ruta SL-11 (unos 30 metros) (UTM=enlace01). Aquí giramos a nuestra izquierda, cruzamos el vallecillo y comenzamos a ascender internándonos en una bujeda, donde la vegetación es arbustiva y está constituida en su casi totalidad por *bujes*, destacando también en cuanto al matorral los *escambrones* (en otros lugares llamados *cojines de monja*), que tienen una forma almohadillada para prote-



*Vegetación de montaña en Las Pantarreas*

gerse del frío y de la sequedad y están defendidos por unas ramas punzantes.

Cruzaremos una zona más húmeda y al poco la pendiente aumenta, teniendo que cruzar una valla de una repoblación de pinos poco exitosa. En este ascenso podemos observar que no hay apenas suelo en esta parte, los bujes casi salen directamente de la roca caliza. Por eso esta zona tiene un color tan claro. El terreno se suaviza y tenemos que cruzar la valla para salir de la repoblación, nos unimos al GR-10.

Cogemos la pista forestal inmediata hacia nuestra izquierda (UTM=pista01), ascendiendo hasta un pequeño collado que nos da vista a Las Cabezuelas (tres pequeños cerros aislados alineados) si miramos de frente, si miramos a nuestra izquierda veremos el barranco de los Encarcelados (se llama así ya que el fondo está encajonado y en una bata-



*Barranco de La Fuente de la Sabina*



*Vegetación de alta montaña*

lla durante las guerras carlistas sirvió de prisión improvisada). En sus laderas podemos observar bastantes fallas geológicas fácilmente visibles como cortes en las líneas que forman las capas duras rocosas de sinclinales y anticlinales.

Cruzamos el pequeño valle y llegamos al enlace con la ruta SL-10 (UTM=enlace02).

Dejamos la pista y ascendemos en paralelo por la senda hasta que llegamos al collado de separación entre las cabezuelas.

Nuestro camino se separa de la pista forestal y comienza a descender. Todas las margas que estamos atravesando son muy ricas en fósiles de la era secundaria (no los recojais, dejad que los disfrute también el siguiente).

Al girar a la izquierda (UTM=giro01) y encaminar nuestro descenso al barranco de Checa podemos apreciar a nuestra izquierda los pliegues jurásicos y fallados que ha cortado el barranco de los Horcajuelos, perpendicular al que nos encaminamos.

En breve nos presentamos en el fondo del barranco (UTM=barranco) y comienza nuestra zigzageante ascensión entre rocas jurásicas pertenecientes a la formación calizas de Cuevas Labradas. Al ascender



*Ascendemos el rocoso barranco de Checa*

podemos observar el cambio de vegetación que se produce con la altura, desapareciendo casi por completo el *buje* y apareciendo otras especies de hierbas más frescas. En las praderas de toda esta zona suele haber muchas flores coloridas hasta bastante entrado el verano). En una suave vaguada, el GR-10 nos abandona por nuestra izquierda.

La pendiente se suaviza y al llegar a lo alto tomaremos una pista forestal hacia nuestra derecha (UTM=bajaiilla) (este lugar se conoce como La Bajaiilla) siguiendo por el mismo sin desviarnos nos alejamos de los barrancos internándonos en La Serrezuela, terreno situado a una elevada altitud (más de 1.500 m) pero relativamente llano que constituye una elevada superficie intensamente karstificada, con abundantes y



*La Cañada del Hospital*



*Lapiaz en formación*

poco profundas dolinas y el paisaje típico de la alta montaña caliza ibérica: abundante sabina rastrera (chaparra) mezclada con algunos pinos dispersos o formando bosquetes (normalmente es el *pino albar*, pero también está presente el *pino negral*).

Continuamos por esta pista hasta llegar a las ruinas de una paridera (UTM=paridera), donde giraremos a la izquierda abandonando la pista forestal. Bordeamos una pequeña dolina y avanzamos por el poco marcado sendero, hasta llegar a una pradera, la cual seguimos girando a nuestra derecha hasta pasar una pinada, donde giraremos a la izquierda subiendo hasta un gran pino en otra pradera. Giramos a la derecha y seguimos hasta coger la pista forestal hacia la izquierda (UTM=pista02).

Llegaremos a un gran cruce donde de encuentra el enlace con la ruta SL-10 (UTM=enlace03) continuamos por la misma pista sin girar hasta que



*Valle de Saceda y la Muela Utiel, al fondo*

superemos un bosque de pinos y una paridera en ruinas rodeada de chaparras. Ahora giramos a nuestra izquierda entre chaparras hasta el borde del valle de Zarzoso (cultivado hasta no hace mucho tiempo), al cual descendemos. Al llegar al centro del mismo giraremos a nuestra izquierda para acercarnos hasta el Pozo de Zarzoso (UTM=pozo), formado por un abrevadero para el ganado (una parte antigua y otra moderna) y un pozo del que mana el agua.

En esta parte alta son habituales estos pozos, de los cuales si es época lluviosa el agua mana y llega por si sola al abrevadero, en cambio, en la época seca el ganadero tiene que extraer el agua con un cubo y verterla en la canalización que lleva el agua al abrevadero. En el valle también existía un antiguo poblado celtibérico, según el escritor e historiador peralejano José Sanz y Díaz.

Continuamos por el otro lado del valle, ascendiendo suavemente hasta un cruce.

Seguiremos recto atravesando los prados de Las Pantarreas, donde tenemos



*Abrevadero del Pozo de Zarzoso*



*El Pozo de Zarzoso en invierno*

unas amplias vistas, tanto mirando hacia el oeste, a los cañones y sierras que bordean al río Tajo como hacia el norte, donde la vista se pierde en la lejanía.

Continuamos por la pista y nos internamos un poco en el pinar, describimos una cerrada curva hacia la izquierda y al poco nos encontramos con la antigua senda de Chequilla (UTM=senda01), donde tomaremos una senda a nuestra izquierda que es el antiguo camino que unía Peralejos con Chequilla. Nos unimos al GR-10.

En toda esta zona son muy abundantes los *gamones*, planta bianual que en el segundo año es como un palo largo con unas bolas arriba (son las cápsulas que contienen las semi-



*Ruinas de una paridera*

llas) y si es época de floración unas vistosas flores (se utilizaban principalmente como alimento para el ganado porcino).

Llegamos al fondo del valle entre Las Pantarrejas (a nuestra izquierda, con un pinar en la ladera) y Las Grobias (a nuestra derecha, solana, con una mezcla de *carrasca/pino/chaparro* por vegetación).

Pasamos junto a Los Horcajuelos (UTM=horcajuelos), donde tomaremos la pista que asciende a media ladera por nuestra derecha. Dejamos el GR-10.

Llegaremos a un valle hasta hace poco cultivado y limitado en su flanco izquierdo por una falla. Este valle se llama La Cañada del Hospital y recibe el nombre porque en una de las batallas de las Guerras Carlistas se instaló en este lugar un hospital para atender a los heridos en la batalla.

Nos acercamos al límite occidental del valle y lo subimos por la falla, entre una espesura de *bujes* y algunos árboles. En las rocas podemos observar pequeños lapiazes (pequeñas formas erosivas en forma de surcos, creadas en la roca por la disolución del carbonato cálcico que las forma). Al llegar arriba podemos también observar el redondeado y rocoso Cerro de las Sandalias (tiene un color gris-azulado debido a la



*Enebro común*



*Atardecer nevado*

abundancia de rocas calizas jurásicas), y su continuación en Valcamarillo, de disposición alargada y mucho más variado.

Al poco cruzaremos una pista y a su derecha podemos observar una paridera en buen estado de conservación.

Continuamos entre bujes hasta que desembocamos en unos piazos donde está la fuente de la Sabina (UTM=fuente01); la fuente, de momento, está abandonada y perdida.

Cruzaremos estos piazos siguiendo las marcas existentes. Al llegar al otro lado el camino comienza a descender y tendremos unas buenas vistas sobre el valle de Saceda (es como una fosa tectónica cretácica), el Cerro de San Cristóbal con los monolitos de Los Blancos y un poco más a la izquierda, en primer plano el barranco que desciende de la fuente de la Sabina. Fíjate en las zonas que tienen rocas en la parte superior de las laderas, normalmente las zonas más



*Valle de Zarzoso*

altas: son los núcleos de sinclinales. Los anticlinales han sido más erosionados y ocupan zonas más bajas. Este tipo de relieve invertido se denomina Apalachiense.

Podemos desviarnos un poco del camino para acercarnos a estas rocas sobre el barranco y ver también algún corral y paridera que se ven desde el camino.

Continuaremos descendiendo entre *chapparros* y *bujes* hasta que el camino se suaviza y la vegetación se hace más rala, con pastizales y algún árbol disperso.

Llegaremos hasta el borde de Los Peperroques (UTM=peperroques), un cortado calizo asimilable a la Formación Carbonatada de Chelva (Toarciense superior-Dogger, en el jurásico medio). Lo primero que veremos de estas rocas es una grieta en el cortado originada por una falla que se prolongó en el flanco izquierdo de las rocas que tenemos en el lado de enfrente del barranco, La Piedra de las Casillas, que también es un claro ejemplo de núcleo sinclinal aislado y más alto que el resto. En la base de las



*Cortados de Los Peperroques*

rocas, a este lado, podemos observar unos corrales utilizados para guardar ganado. También hay una pequeña cueva.

Continuaremos nuestro camino, descendiendo por una ladera originada por un pliegue monoclinial, no observable desde este lado. Describiremos unos zigzags y bajaremos hasta el Arroyo de Juan Taravilla (normalmente seco) donde enlazamos con la ruta SL-8 (UTM=enlace04).

Cruzamos por dos piazos entre los cuales hay un poste de teléfonos de madera. Al llegar al final de los piazos giraremos a la izquierda y recorreremos el camino de la ruta SL-8 (el antiguo camino carretero a Molina) pero en sentido contrario, pasando primero por un tramo rodeado de un espeso seto arbustivo, cruzando la carretera (UTM=carretera) y continuando por el anterior camino en dirección a Peralejos.

Dejaremos a nuestra derecha el Club Hípico Alto Tajo y al poco tiempo llegamos al enlace rutas SL-6, 7 y 8 (UTM=enlace05). Continuando en la misma dirección y tras ver unas bonitas vistas del pueblo y sus barrancos adyacentes llegaremos de nuevo a la caseta de

información, fin de nuestra ruta por los alrededores de Peralejos (UTM=final).

## CURIOSIDADES Y PROPUESTAS:

- Observa las diversas estructuras geológicas que hay a lo largo de todo el recorrido. Encontrarás pliegues sinclinales y anticlinales (y sus combinaciones), monoclinales, fallas, lapiares, dolinas...
- Descubre los fósiles que hay en varios puntos del trayecto, pero no los recojas.
- En las zonas más altas, descubre las pequeñas dolinas existentes. Fíjate en las diferencias con las cretácicas.
- Observa la vegetación de las zonas más altas. Estas formaciones también se llaman "piel de leopardo" por su aspecto. Encuentra la cabeza.
- Observa la vegetación que se cría en las rocas más duras, incluso hay árboles que sobreviven en tales condiciones.
- Si la época es adecuada, observa la cantidad de pequeñas flores de múltiples colores que se crían.
- Descubre alguno de los grandes arbustos existentes a lo largo de la ruta y sus alrededores. Son casi árboles.



*Al fondo Belvalle y el Tajo*



## Ruta SL-10

# EL RASÓN

(20,570 kms)



### Descripción general



La ruta discurre en su práctica totalidad por materiales jurásicos, es decir, duras calizas estratificadas en bancos de unos centímetros a varios metros de espesor. Esta característica limita mucho la espesura y frondosidad de la vegetación de la ruta porque el suelo que generan es pobre y escaso en agua, ya que se infiltran casi todas las precipitaciones. Por ello, pese a cruzar grandes barrancos, será muy difícil observar ningún curso de agua, salvo el río de la Hoz Seca (río Hocesecca vulgarmente), que veremos desde las alturas y un arroyo... en terreno cretácico. A pesar de eso vamos a encontrar

interesantes muestras de vegetación, como los sabinars rastreros de alta montaña (la formación típica de la alta montaña ibérica caliza con pastoreo), ya que la ruta discurre en su mayoría por La Serrezuela, a más de 1.500 m de altitud. Al subir todavía más, a 1.600 m, el bosque de pino albar es el protagonista, siendo especialmente espeso y bien desarrollado en la zona cretácica de la ruta.

Es una ruta llena de contrastes, con zonas secas y rincones húmedos, con una gran variedad de paisajes, en los cuales podremos observar con gran nitidez muchos accidentes geológicos: fallas, anticlinales, sinclinales, barrancos, un cabalgamiento.



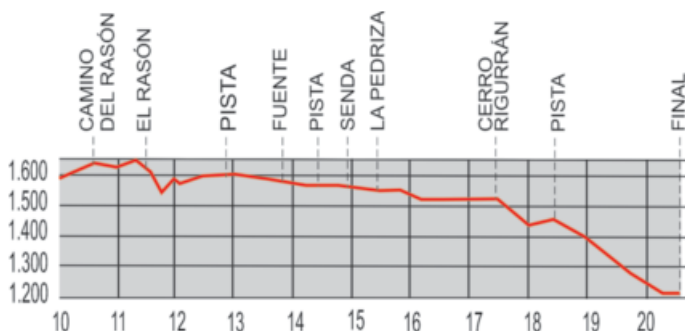
# LOCALIZACIÓN UTM PARA GPS

Nombre	Situación	Huso	X	Y	Altura
salida	Caseta de Información	30T	592502	4494294	1187
enlace01	Enlace ruta SL-11	30T	592448	4493974	1219
cabezuelas	Las Cabezuelas	30T	593839	4493373	1437
pista01	Cruce. Seguir izquierda	30T	593925	4493262	1445
barranco01	Barranco de Checa	30T	594700	4492980	1432
bajailla	La Bajailla	30T	595327	4492908	1529
paridera	Paridera	30T	595451	4492370	1511
enlace02	Enlace ruta SL-9	30T	596238	4492179	1506
pozo	Pozo de los Prados	30T	596687	4491147	1556
pista02	Seguir pista de Checa	30T	596843	4490327	1559
pista03	Abandonar pista	30T	596443	4490304	1556
pista04	Camino de Cañarrilla	30T	596901	4489594	1560
rason01	Camino del Rasón	30T	596312	4488792	1596
rason02	Mirador El Rasón	30T	596433	4487955	1581
pista05	Cruce. Seguir de frente	30T	595845	4488812	1643
fuelle01	F. Cañada Valhermosillo	30T	595462	4489559	1547
pista06	Pista de Checa	30T	595369	4490025	1600
senda01	Senda	30T	595189	4490433	1499
lapedriza	La Pedriza	30T	595207	4490960	1499
cerro	Cerro Rigurrán	30T	594560	4492584	1422

## PERFILES DE LA RUTA PERALEJOS-LA CAÑARRILLA



## LA CAÑARRILLA-PERALEJOS



## DATOS TÉCNICOS DE LA RUTA:

Distancia: 20,570 Km

Altura Máxima: 1.658 m en El Rasón

Altura Mínima: 1.187 m en Peralajos de las Truchas

Desnivel máximo: 460 m

### RUTA SL-10

#### *El Rasón*

Comenzaremos nuestras andaduras en la caseta de información (UTM=salida), para girar a la derecha y tomar la primera calle a la izquierda.

Continuaremos por la calle encementada hasta llegar al frontón. Giramos a la izquierda y continuamos por la pista asfaltada hasta la primera curva a la derecha. Nosotros abandonamos la pista y tomamos el antiguo camino que unía Peralejos con Checa (en la actualidad forma parte del GR-10), continuando la ascensión rectos hasta llegar al enlace ruta SL-11 (unos 30 metros) (UTM=enlace01).

Aquí giramos a nuestra izquierda, cruzamos el vallecillo y comenzamos a ascender internándonos en una bujeda, donde la vegetación es arbustiva y está constituida en su casi totalidad por *bujes*, destacando también en cuanto al matorral los *escambrones* (en otros lugares llamados *cojines de monja*), que tienen una forma almohadada para protegerse del frío y

de la sequedad y están defendidos por unas ramas punzantes.

Cruzaremos una zona más húmeda y al poco la pendiente aumenta, teniendo que cruzar una valla de una repoblación de pinos poco exitosa. En este ascenso podemos observar que no hay apenas suelo en esta parte, los bujes casi salen directamente de la roca caliza. Por eso esta zona tiene un color tan claro.

El terreno se suaviza y tenemos que cruzar la valla para salir de la repoblación.

Cogemos la pista forestal inmediata hacia nuestra izquierda (UTM=cabezuelas), ascendiendo hasta un pequeño collado que nos da vista a Las Cabezuelas (tres pequeños cerros aislados alineados) si miramos de frente; si miramos a nuestra izquierda veremos el barranco de los Encarcelados (se llama así ya que el fondo está encajonado y en una batalla durante las guerras carlistas sirvió de prisión improvisada). En sus laderas podemos observar bastantes fallas geológicas fácilmente visibles como cortes en las líneas que forman las



*El cañón del Tajo*



*El Barranco de Checa*



*Cresta del Cerro Rigurrán*

capas duras rocosas de sinclinales y anticlinales.

Cruzamos el pequeño valle y llegamos al punto de enlace con la ruta que llevamos, pero de regreso (UTM=pista01). Aquí dejamos la pista y ascendemos en paralelo por la senda hasta que llegamos al collado de separación entre Las Cabezuelas.

Nuestro camino se separa de la pista forestal y comienza a descender. Todas las margas que estamos atravesando son muy ricas en fósiles de la era secundaria (no los recojais, dejad que los disfrute también el siguiente). Al girar a la izquierda y encaminar nuestro descenso al Barranco de Checa podemos apreciar a nuestra izquierda los pliegues jurásicos y fallados que ha cortado el barranco de Los Horcajuelos, perpendicular al que nos encaminamos.

En breve nos presentamos en el fondo del barranco (UTM=barranco) y comienza nuestra zigzagueante ascensión entre rocas jurásicas pertenecientes a la formación caliza de Cuevas



*Valhermosillo y la Muela de Ribagorda*



*Valle del Oceseca y el Tajo*

Labradas.

Al ascender podemos observar el cambio de vegetación que se produce con la altura, desapareciendo casi por completo el *buje* y apareciendo otras especies de hierbas más frescas. En las praderas de toda esta zona suele haber muchas flores coloridas hasta bastante entrado el verano.

La pendiente se suaviza y al llegar a lo alto tomaremos una pista forestal hacia nuestra derecha (UTM=bajailla) siguiendo por el mismo sin desviarnos nos alejamos de los barrancos internándonos en La Serrezuela, terreno situado a una elevada altitud (más de 1.500 m) pero relativamente llano que constituye una elevada superfi-



*Cañón del Tajo desde La Pedriza*



*Sinclinales y anticlinales*

cie intensamente karstificada, con abundantes, pero de pequeño tamaño y poco profundas, dolinas y el paisaje típico de la alta montaña caliza ibérica: abundante sabina rastrera (chaparra) mezclada con algunos pinos dispersos o formando bosquetes (normalmente es el *pino albar*, pero también está presente el *pino negral*).

Continuamos por esta pista hasta llegar a las ruinas de una paridera (UTM=paridera), donde giraremos a la izquierda abandonando la pista forestal.

Avanzamos por el sendero y al poco nos encontramos unos *piazos* y una nueva pista forestal que tomaremos en la misma dirección que llevamos, dejando las pistas que nos salgan.

Llegaremos a un gran cruce que es enlace con la ruta SL-9 (UTM=enlace02) y giraremos por la pista de la derecha, por la que continuaremos.

Al poco veremos que en una pequeña depresión el paisaje cambia totalmente, siendo el fondo del valle un verde pastizal húmedo. Cruzando el prado veremos que primero se ensan-

cha y luego se va encogiendo poco a poco pero sin llegar a cerrarse y abriéndose de nuevo en otro prado. Esta zona se llama Los Prados y deben su existencia a que se encuentran en el núcleo erosionado de un anticlinal, por lo que afloran unas margas impermeables del periodo Toarciense (formación Margas y Calizas de Turmiel) que permiten un mejor desarrollo de la vegetación, así como la surgencia de aguas subterráneas, habiendo un pozo en el segundo de los prados (UTM=pozo).

En esta parte alta son habituales estos pozos, de los cuales si es época lluviosa el agua mana y llega por si sola al abrevadero, en cambio, en la época seca el ganadero tiene que extraer el agua con un cubo y verterla en la canalización que lleva el agua al abrevadero. El prado se vuelve a cerrar y el paisaje vuelve a ser de "piel de leopardo".

Continuamos siempre rectos por nuestra pista hasta que llegamos a otra pista muy marcada que es la que une Perales y Checa (UTM=pista02). Giraremos a la derecha y la seguimos un corto trayecto (unos 450 m), hasta abandonar la pista (UTM=pista03).

Giramos a nuestra izquierda tomando una nueva pista forestal menos rodada. A nuestra derecha queda el bosque espe-



*Pliegues jurásicos*



*Los Prados, en agosto*



*La Muela de Ribagorda*

so de pino albar. Cuando vemos que el terreno se comienza a quebrar un poco, nos encontramos una nueva pista (UTM=pista04) que tomaremos hacia la derecha, siguiendo por la ladera del barranco que poco a poco se está abriendo a nuestro lado e internándonos en el bosque.

El camino va ascendiendo por la ladera y al llegar a lo más alto, (ya por encima de 1.600 metros de altitud) tomaremos el desvío a la izquierda, que es el Camino del Rasón (UTM=rason01), una pista forestal que poco a poco se va perdiendo.

Continuaremos rectos pese a perderse la pista hasta llegar a una piedra que hay en un claro. Hemos llegado al Rasón, a unos 1.655 metros de altitud (UTM=rason02).

Es un mirador desde el que las vistas son inolvidables: ante nuestros pies, la montaña se desploma en vertiginoso descenso hasta el río de la Hoz Seca, dejándonos una amplitud de vistas impresionante sobre el barranco de la Hoz Seca, el transversal del Tajo y las juntas

de ambos, las montañas de Sierra Molina, los altos de Orea, Orihuela y Alcoroches... No nos incomodará estar en este lugar un buen rato disfrutando del paisaje.

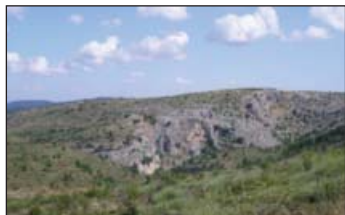
Continuaremos descendiendo por la ladera hasta los cortados cretácicos de la Muela de Ribagorda para observar el cabalgamiento del Rasón: las calizas y dolomías jurásicas tableadas de la formación de Imón y carniolas de Cortes de Tajuña se disponen directamente encima de los potentes bancos de las dolomías de la Ciudad Encantada, del periodo cretácico. Además las vistas sobre los cortados rocosos son impresionantes.

Ahora iremos ascendiendo siguiendo las rocas, pero poco a poco nos iremos separando de ellas encarándonos a un pequeño valle que nos conducirá entre pinos a un cruce de caminos (UTM=pista05). Nosotros tomaremos el que continúa recto según venimos. Ya estamos en la zona cretácica, lo podemos observar en la vegetación.

Poco a poco vamos internándonos en un valle, siempre rodeados de pinar, hasta que en un punto el valle se abre más y su centro se encuentra ocupado por antiguas tierras de labor. Cruzaremos uno de estos antiguos *piazos* para acercarnos a la fuente de la Cañada Valher-



*Antiguo abrevadero en Los Prados*



*Pliegues en El Costalejo*



*Práctica de esquí de fondo*

mosillo (que así es como se llama este fértil valle), justo a la izquierda de una casilla de la que podemos beber agua si queremos (UTM=fuente01). La Cañá Valhermosillo es un valle originado por erosión diferencial. La ladera este la constituyen los terrenos jurásicos del cabalgamiento del Rasón, mucho más duros que estas de arena. La ladera occidental son los flancos de La Muela Ribagorda, coronada de rocas cretácicas, en cuya cima, en El Puntal Alto se haya el punto más alto de Peralejos con 1.701 metros de altitud.

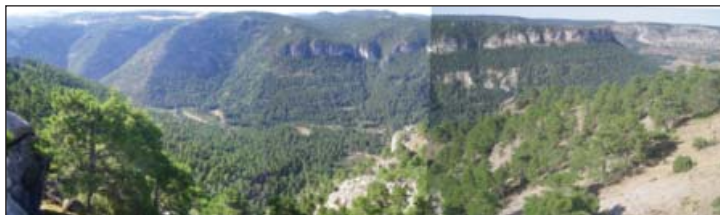
Continuamos por el valle y llegamos de nuevo a encontrarnos con la pista de Checa (UTM=pista06), la tomamos girando a la izquierda y nos volvemos a internar un poco en el bosque, continuamos y llegamos a un pequeño collado desde el que se abre la panorámica hacia el norte.

Aquí dejamos la pista, desviándonos a la derecha para ganar la cresta que seguiremos hasta su fin (UTM=senda01).

Nada más subir, nos unimos a una pequeña pista forestal que rápidamente desciende. Aunque seguiremos bastante por dicha pista, ahora continuamos por la cresta para acercarnos a La Pedriza (UTM=lapedriza), roca que forma el frente del cabalgamiento del Rasón (que nos acompaña durante toda la cresta) y que se encuentra curiosamente plegada.

Desde esta roca hay unas muy buenas vistas, pudiendo observar a nuestros pies los Prados de Doña María, el valle del Gorgocil y la ermita de Ribagorda en primer plano, destacando en un segundo plano las vistas sobre el cañón del Tajo y ya paisajes mucho más lejanos. También es destacable a nuestra derecha el Barranco de Checa. A la derecha de éste podemos observar otro barranco que se le une perpendicularmente, en que podemos observar la continuación de los pliegues observados en Los Horcajelos. El paisaje será muy parecido a lo largo de toda la cresta, ya que no descendemos apenas de altitud. En la cresta podemos además observar varios ejemplos de paridezas típicas para el ganado.

Al llegar al fin de la cresta llegamos al Cerro Rigurrán



*Sierra Molina vista desde El Rasón*



*Descenso entre pinares albares*

(UTM=cerro), donde tenemos unas preciosas vistas hacia el norte y oeste.

El interés geológico también es bastante alto, pues podemos observar todo el barranco de los Encarcelados y su corte perpendicular por Los Horcajuelos, pudiendo ver claramente los elementos geológicos que lo conforman.

Iniciamos el rápido descenso a Las Cabezuelas por la estropeada pista forestal. Cruzaremos entre unas antiguas tierras de labor y ascenderemos al suave collado que separa las pequeñas cabezas, tras lo cual al bajar a las siguientes tierras nos encontraremos el enlace de a ruta SL-9 y el comienzo de la que llevábamos (UTM=pista01).

Volveremos por el camino que hicimos al comienzo, pero ahora con la cara mirando hacia el pueblo y los cortados del río Tajo, merece la pena hacer alguna foto. En apenas 15 ó 20 minutos nos encontraremos de nuevo en la caseta de información, punto final de la ruta.

## CURIOSIDADES Y PROPUESTAS:

- Observa las diversas estructuras geológicas que hay a lo largo de todo el recorrido. Encontrarás pliegues sinclinales y anticlinales (y sus combinaciones), monoclinales, fallas, lapiaces, dolinas, un cabalgamiento...
- Descubre los fósiles que hay en varios puntos del trayecto, pero no los recojas.
- En las zonas más altas, descubre las pequeñas dolinas existentes. Fíjate en las diferencias con las cretácicas.
- Observa la vegetación de las zonas más altas. Estas formaciones también se llaman "piel de leopardo" por su aspecto. Encuentra la cabeza.
- Observa la vegetación que se cría en las rocas más duras, incluso hay árboles que sobreviven en tales condiciones.
- Si la época es adecuada, observa la cantidad de pequeñas flores de múltiples colores que se crían.
- Observa la gran diferencia entre las zonas jurásica y cretácica, sobre todo con la parte de arenas de esta última.
- Observa en los alrededores de La Pedriza, en su flanco occidental, los curiosos retorcimientos que describen las rocas y las líneas de capas duras en la ladera. Son los intensos plegamientos que dan origen al cabalgamiento del Rasón.



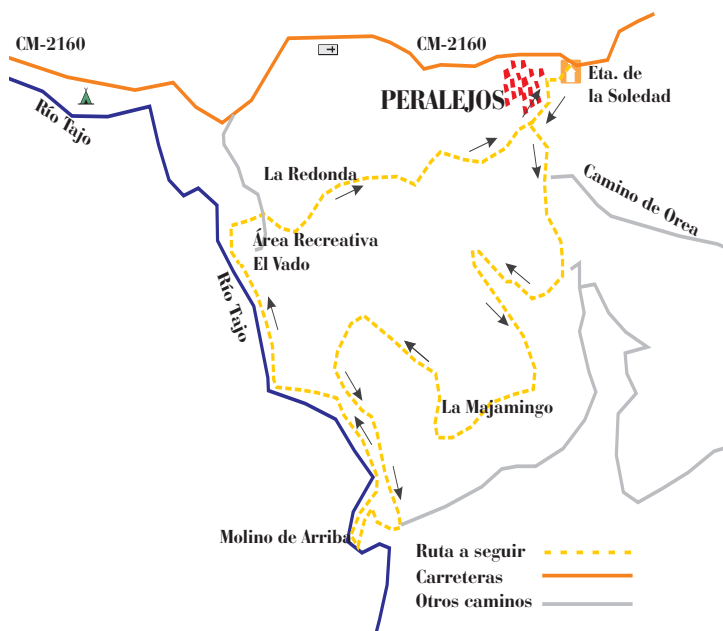
*El Rebelloso, La Moratilla y Las Cumbres, vistas desde El Rasón*



# Ruta SL-11

## EL MOLINO DE ARRIBA

(7,240 kms)



### Descripción general



Esta ruta es de las más fáciles de las que hemos propuesto. Haremos un recorrido por el suave cerro de la Redonda (formado por una sucesión de dos anticlinales encofrados separados por una pequeña falla) y pasaremos al lado del río Tajo durante una buena parte del trayecto. La ruta discurre por materiales jurásicos principalmente, y salvo en la ribera del

río no hay bosques, sino matorrales y arbustos. En cambio hay unas muy buenas vistas sobre el río, los barrancos circundantes, el bosque de Belvalle y algún accidente geológico. Todo ello hace recomendable esta ruta, máxime cuando la podemos hacer en algo menos de dos horas, aunque lo acertado es tomarlo con calma, disfrutando de las aguas del río, sus cascadas, sus tablas y el frescor de la vegetación.



# LOCALIZACIÓN UTM PARA GPS

Nombre	Situación	Huso	X	Y	Altura
salida	Salida de Peralejos	30T	592492	4494295	1194
enlace01	Enlace rutas SL-9 y 10	30T	592442	4493992	1217
giro01	Giro, seguir derecha	30T	592504	4493618	1252
giro02	Giro, seguir izquierda	30T	592124	4493693	1263
majamingo	La Majamingo	30T	592386	4493207	1300
giro03	Senda de los caballos	30T	591712	4493470	1218
salto	Molino de Arriba	30T	591698	4492707	1182
vado	Área R. El Vado	30T	591198	4493716	1163
molino	Collado Cerro Molino	30T	591963	4493962	1234
final	Final de la ruta	30T	592485	4494297	1193

## PERFILES DE LA RUTA PERALEJOS-MOLINO DE ARRIBA



## MOLINO DE ARRIBA-PERALEJOS



## DATOS TÉCNICOS DE LA RUTA:

Distancia: 7,242 Km

Altura Máxima: 1.323 m en La Majamingo

Altura Mínima: 1.163 m en El Vado, área recreativa

Desnivel máximo: 141 m

## ruta SL-11

### *El Molino de Arriba*

Comenzaremos nuestras andaduras en la caseta de información (UTM=salida), para girar a la derecha y tomar la primera calle a la izquierda.

Continuaremos por la calle cementada hasta llegar al frontón. Giramos a la izquierda y continuamos por la pista asfaltada hasta la primera curva a la derecha.

Nosotros abandonamos la pista y tomamos el antiguo camino que unía Peralejos con Checa (en la actualidad forma parte del GR-10), continuando la ascensión rectos, al momento pasamos por el enlace con las rutas SL-9 y 10 (UTM=enlace01), pero seguimos rectos dejando a un lado la Cruz del Calvario, donde tomaremos de nuevo la pista anterior en sentido ascendente.

Continuamos hasta llegar a una zona donde la pista comienza a hacer unas eses. En



*El río y Belvalle en primavera*

la primera curva hacia la izquierda (UTM=giro01) abandonaremos la pista y cruzaremos el sinclinal que da origen al valle de La Cañada, que llega hasta Peralejos y da lugar a éste.

Cruzamos al lado de unas perreras, no hay que asustarse aunque nos ladren, ya que están bien cerrados. Comenzaremos a ascender por la ladera de La Redonda, por el flanco oriental del primero de los anticlinales que forman este monte. Al llegar a lo más alto, en el núcleo del anticlinal, giraremos a nuestra izquierda tomando una difusa pista forestal (UTM=giro02) que sube casi hasta La Majamingo, siguiendo todo el tiempo el núcleo anticlinal.



*Vista a la entrada del cañón, desde La Redonda*

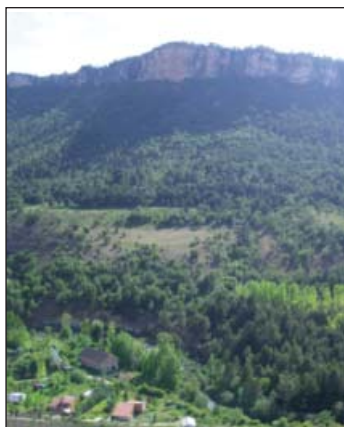


*Aguas arriba del Molino*

La Majamingo es el punto más alto del monte de La Redonda y punto más alto de la ruta, con 1.323 metros. (UTM=majamingo).

Su nombre proviene de *majada*, lugar donde suele dormir el ganado. Estas majadas (o majadales) suelen ser bastante verdes debido al aporte de nutrientes que proporcionan los animales con sus excrementos.

Puede parecernos chocante que los animales se suban a los lugares más altos a dormir, pero tiene una sencilla explicación: en las noches despejadas y sin viento (muchas), sobre todo en invierno, se generan fuertes inversiones térmicas, de manera que en el fondo de los valles (como por ejemplo en el mismo pueblo) se acumula el aire frío y se producen



*El Molino y las rocas del Machorro*



*Ruinas en La Majamingo*

heladas mucho más fuertes que en los puntos altos.

Seguiremos por el borde de la ceja que da vista al arroyo de La Canaleja. A mitad de camino podemos observar al norte (a nuestra derecha) la estructura de este monte: un anticlinal que forma la loma por la que hemos ascendido hasta La Majamingo, un segundo anticlinal que forma otra loma paralela más occidental y entre medias una falla que en su parte central ha sido erosionada y excavada por un arroyo que forma un valle.

Continuaremos de nuevo nuestro camino hasta llegar al borde del cañón del Tajo, que limita nuestro monte por la parte occidental.

Aprovecharemos para disfrutar de las vistas sobre la presa del Molino de Arriba y el río Tajo, así como de los cortados del Machorro, al otro lado del río y del vuelo de los buitres.

Giraremos a nuestra derecha para seguir la ceja de la loma e ir descendiendo poco a poco. Pasaremos cerca de un curioso corral circular (generalmente suelen ser rectangulares). Luego continuaremos hasta unirnos de nuevo a la senda de los caballos (UTM=giro03), donde giraremos a la izquierda y comenzamos el descenso hasta el río.

Se estrecha el valle y al llegar a una explanada al lado del



*La primavera aún no ha llegado*

puente que cruza el caz de la central, podemos ascender un poco por la pista y rápidamente desviarnos a la izquierda para visitar una pequeña cavidad en la roca tobácea que en tiempos antiguos se utilizó como gallinero, siendo visibles los nidos de las gallinas.

Vista la cavidad, volveremos a la esplanada y cruzaremos el puente sobre el caz para avanzar al lado de la valla hasta el río.

Una vez en el río observaremos unos rápidos naturales y tras subir corriente arriba unos metros llegaremos hasta una espectacular cascada formada por el salto de la central hidroeléctrica de El Molino de Arriba (UTM=salto).

Este paraje en conjunto se llama El Losar, por la forma de



*Cascada de la presa, El Molino*



*La senda sigue al río*

las piedras. Después de contemplar la cascada y posiblemente darnos un chapuzón, volveremos sobre nuestros pasos para continuar río abajo, por la misma margen del río.

Podemos observar como el río se va encajando en rocas, como se suaviza en zonas más llanas de arena y como el mismo va formando nuevas rocas, las tobas, que también podremos encontrarlas unos metros por encima del río (estas tobas llevan grabada información del pasado, no sólo en forma de polen microscópico, sino también de hojas impresas de antiguos árboles y arbustos).

Es curioso también fijarse en cómo va erosionando el río las laderas: cuando describe una curva, por el lado abierto tienen más fuerza y va erosionando con energía, formando a veces paredes casi verticales, mientras que por el lado cerrado predomina el fenómeno de la sedimentación, dando origen a pequeñas zonas casi llanas llenas de gravas. Estas gravas se utilizaron en tiempos como material para la construcción.



*Las tablas del río son como espejos*

También es interesante ir fijándose en la rica vegetación de ribera que existe en el margen del río, así como en la limpieza de sus aguas, que nos permite ver las truchas, y si tenemos mucha suerte alguna nutria (es un animal difícil de ver, se suele constatar su presencia por las heces que deja).

Finalmente llegaremos al Área Recreativa de El Vado (UTM=vado). Es una de las zonas recreativas reconocidas por el Parque Natural del Alto Tajo y en ella encontraremos



*Discurrimos alrededor de unas tobas*

una zona de baño, apta para niños también, y bajo una chopera unas mesas para sentarse y comerse un tentempié. No se puede hacer fuego.

Abandonaremos la zona recreativa por la subida que hay habilitada a tal efecto hasta el aparcamiento. Una vez allí, en vez de girar a la izquierda tomaremos el camino que sigue en la dirección que llevamos, paralelos al muro de piedras de la finca colindante.

Este camino gira a la derecha y antes de cruzar un pequeño arroyo que disecta perpendicularmente el primer anticlinal de La Redonda; giraremos y comenzaremos a ascender el flanco del anticlinal, ganando metros sobre el valle del arroyo.

Continuamos ascendiendo entre escambrones y algún arbusto hasta llegar a una pared de piedra. Aquí el terreno se vuelve cretácico, más fértil y labrado por más tiempo, por eso es todavía un pastizal sin *plantas pinchantes*. Si desde este punto nos desviamos hacia el borde del barranco, podremos observar una pared existente con unas construcciones rectangulares que semejan una muralla, pero no hay ningún documento ni resto más consistente que indique tal cosa, simplemente es una curiosidad.



*También hay rápidos en el río*

Los cortados rocosos del río y el cañón resultante son preciosos desde este punto, desde el cual, si miramos hacia el norte, también podremos observar con mucha nitidez la falla que se forma en la ladera de La Muela de Utiel, pudiéndose ver perfectamente los cortes en la continuidad de las bandas rocosas y el salto vertical efectuado.

Seguiremos avanzando por la pradera, que aquí se denomina Cerrillo Pelado, describiremos una suave curva hacia la derecha y nos encontraremos con una pista forestal poco usada. La tomaremos hacia la izquierda y ascenderemos un poco hasta el collado del Cerro Molino ((UTM=molino), desde el que tendremos una de las mejores vistas del casco urbano de Peralejos, junto con los montes circundantes.

Descenderemos por la pedregosa pista y entramos en el pueblo. Bajamos rectos por la calle, subimos un poco también rectos y llegaremos al frontón.

Desde aquí llegaremos de nuevo a la caseta de información, donde concluye la presente ruta (UTM=final).

## CURIOSIDADES Y PROPUESTAS:

- Observa los dos anticlinales que forman la estructura de La Redonda.
- Observa la forma y dureza de los escambrones. Tienen esa forma para protegerse del frío, del viento y de la sequedad ambiental.
- Fíjate en la variedad de especies arbóreas y arbustivas que hay en la ribera del río.
- Observa las barreras que forma la deposición de los carbonatos que lleva disueltos el río: forman como presas naturales, originando remansos río arriba con pozas y pequeñas cascadas río abajo.
- Observa la zona donde se encuentran las casas del Molino de Arriba (no la central hidroeléctrica). Se asientan en una zona llana formada en gran medida por tobas. Marcan una zona casi llana por donde discurrió el río en la antigüedad, en periodos



*Peralejos desde La Majamingo*



*Otros senderos:*

*GR-10 "Senderos de la Miel"*

*GR-66 "Caminos de  
la Hermandad"*

*y Rutas por el Parque  
Natural del Alto Tajo*





# GR-10: SENDEROS DE LA MIEL

## Etapa 1

### CHEQUILLA-PERALEJOS DE LAS TRUCHAS

(11,100 kms.)



Chequilla es punto de uni3n con el GR-160 *El Camino del Cid*, que continúa su derrotero hacia Megina, Pinilla de Molina, Terzaga, Tierzo, Valhermoso, Barranco de la Hoz, Molina de Aragón (donde se une al *Camino de los Tratantes*) y seguir luego hacia Castilnuevo, Morenilla, El Pobo de Dueñas y El Pedregal.

Partimos desde Chequilla (UTM=chequilla) frente a la iglesia en direcci3n al cementerio, y que se va a unir con el que hemos traído desde Checa, frente al depósito de agua.

Nuestro camino sigue hacia la izquierda, en direcci3n SW, dejando el depósito de agua a la derecha. Un centenar de metros después tomamos una senda (UTM=senda01) que nos sale a la derecha, abandonado el carril por el que vamos y que enseguida empieza a bajar al barranco

del Arroyo del Sacedo. A la izquierda tenemos el carril que traíamos y que durante los primeros metros va paralelo a nuestra senda. Una vez cruzado el arroyo seguimos por la senda que nos sale a la derecha, está poco marcado al principio pero enseguida empieza a zigzaguear.

Ascendiendo, en una curva, pequeño mirador del pueblo, a la derecha vemos las primeras casas de Chequilla. Seguimos subiendo y llegamos al llano, fin de la subida. El camino está poco marcado en algunos momentos, recomendamos estar atentos a la señalización.

Unos trescientos metros más allá pasaremos junto a una paridera hundida a la izquierda. Seguir atentos a las marcas y a los hitos. La senda empieza a descender, de frente vemos la pista asfaltada que desde Chequilla va a Peralejos.

Salimos en perpendicular a la pista (UTM=pista01) que viene de Chequilla, seguimos por ella a la izquierda. La pista termina de ascender y se convierte en pista de tierra. A derecha e



Casas blancas de Chequilla



Formas caprichosas de la naturaleza

izquierda salen caminos y carriles, seguimos de frente. Y dejaremos a la izquierda una cruz de hierro.

Cuatrocientos metros después, en una curva a la izquierda, sale un carril y a su derecha una senda (UTM=senda02) poco visible, nuestro camino irá por ella. En la pista a la derecha dejamos el principio de un barranco. La senda que llevamos llanea por el monte, vamos entre pinos. Ojo a la señalización. La senda está bien marcada y cruzamos un carril (UTM=carril01) de rodadas, y seguimos bajando para desembocar en otro carril (UTM=carril02) de rodadas junto a un gran pino doble, girando a la izquierda. Por la pista, al fondo vemos el valle del Tajo, descendemos entre pinares.

Cruce (UTM=cruce01), seguimos de frente hacia una pradera con rodadas y dejamos el carril de la derecha que comienza a ascender. Junto a un árbol nos llega a la derecha un carril que asciende, seguimos por el camino que llevamos; de frente vemos el comienzo de un barranco.

Hemos de ir con precaución, pues unos quinientos metros más allá, abandonamos el carril por una senda a la derecha, que empieza a ascender; para poco después seguir por una senda a la izquierda que empieza a as-

cender, está poca marcada y además va zigzagueando. Ojo a la señalización. Fin de la subida, la senda llanea en dirección SW. A la derecha tenemos una paridera.

La senda empieza a descender hacia un barranco, girando un poco a la derecha y a media ladera. De frente vemos el valle del Tajo. La senda hace un giro rápido de 90 grados a la izquierda y empieza a descender en zigzag hacia el fondo del barranco. En el fondo del barranco buscamos una senda bien marcada que va a ir ascendiendo a media ladera.

Al llegar a un collado, el camino desciende hasta encontrarse con un carril (UTM=carril03) que nos llega por la izquierda. Seguimos hacia la derecha ya por un buen camino.

Llegamos a un pequeño collado; a la derecha, finca particular con alambrada. Al frente vista del pueblo y del valle del Tajo, el carril desciende suavemente. Estamos en la escombrera de Peralejos de las Truchas, seguimos de frente, hacia la pista (UTM=pista02) que vemos al fondo y que viene de la ermita de Ribagorda, seguimos hacia la derecha. Esta pista desemboca en una pequeña carretera asfaltada (UTM=pista03) que va a un hotel; seguimos hacia la derecha descendiendo en dirección al pueblo y que ya le vemos.



*Chequilla en el camino de Peralejos*



*Atravesamos parajes de gran belleza*

Junto a un poste de la luz, a nuestra derecha, y una cruz de piedra; abandonamos la carretera para descender junto a unas naves (UTM=senda03).

Primeras casas del pueblo y entramos en Peralejos de las Truchas (UTM=peralejos) por

la calle del Cerrillo, dejando las escuelas a la derecha.

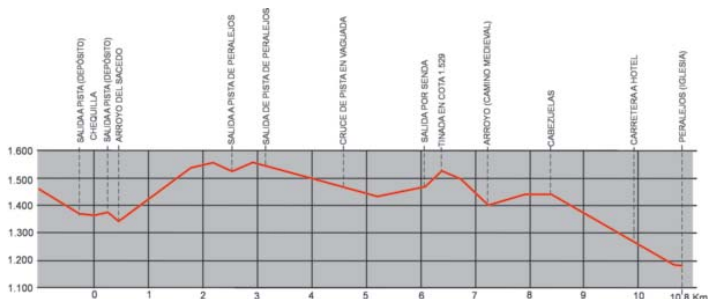
Llegamos a la Plaza Mayor e iglesia de Peralejos, donde finaliza esta primera etapa del GR-10 Senderos de la Miel y que continúa a Taravilla para pasar por su laguna.



## LOCALIZACIÓN UTM PARA GPS

Nombre	Situación	Huso	X	Y	Altura
chequilla	Chequilla	30T	599296	4495877	1376
senda01	Seguir por senda	30T	599233	4495587	1374
pista01	Seguir por pista izda.	30T	597498	4494843	1542
senda02	Continuar por senda	30T	597051	4494634	1542
carril01	Cruzar carril	30T	596188	4494659	1526
carril02	Continuar por carril	30T	595904	4494663	1486
cruce01	Seguir de frente	30T	595468	4494435	1478
carril03	Seguir por carril	30T	594041	4493475	1341
pista02	Seguir por pista	30T	592850	4493631	1216
pista03	Seguir pista asfaltada	30T	592680	4493760	1216
senda03	Seguir por senda	30T	592541	4494068	1217
peralejos	Peralejos Truchas	30T	592366	4494414	1295

## GR-10 SENDEROS DE LA MIEL CHEQUILLA - PERALEJOS DE LAS TRUCHAS



# GR-10: SENDEROS DE LA MIEL

## Etapa 2

### PERALEJOS - PISTA RÍO CABRILLAS (TARAVILLA)

(13,700 km.)



El camino comienza saliendo de la Plaza Mayor de Peralejos de las Truchas (UTM=peralejos), por la carretera CM-2106, que tomaremos hacia la izquierda (UTM=carretera01), en dirección al Tajo, pasando por el cementerio

Siguiendo por la carretera, a la derecha está la Fuente de las Canalejas (UTM=fuente01).

La carretera llega al río Tajo, junto al puente del Martinete (UTM=pmartinete); este puente es la divisoria de Cuenca y Guadalajara. Nuestro camino seguirá por la pista que sale antes de cruzar el puente, a la derecha. Desde este punto, el GR-10 irá acompañado con el GR-66 *Camino de la Hermandad* hasta la localidad de Villar de Cobeta donde se separan.

Siguiendo por esta pista paralela al Tajo, a la izquierda entre la pista y el río, refugio de pescadores (UTM=refugio). En lamentable estado, aunque puede ser utilizado. Poco después el río se empieza a estrechar convirtiéndose en una garganta. La pista sube, tallada en la roca. Unos metros más adelante, a la izquierda, vemos el refugio de El Rinconquillo.

Fin de la fuerte subida. Vista sobre el Tajo, tanto aguas abajo como aguas arriba. En este lugar la pista gira a la derecha. Es el llamado Estrecho del Horcajo.

La pista se aleja del Tajo adentrándose en una garganta a la derecha, algo más angosta. Es el lugar llamado Las Lomas de Pié Izquierdo. La pista vuelve al río, y por el camino encontraremos un mirador con bellas vistas.

Nuestra pista nos lleva ahora por el Estrecho del Hornillo. Aquí la pista se separa y asciende.

Llegamos a la Laguna de Taravilla (UTM=laguna); a la derecha merendero y a la izquierda carril que baja al río. Al comienzo de la bajada y a la derecha desagüe de la laguna, agua potable.

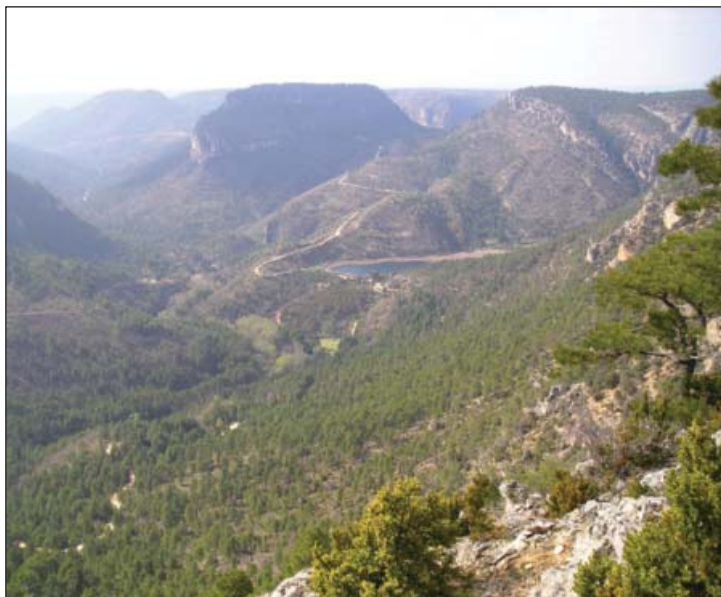
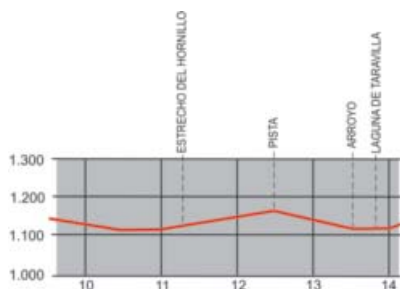
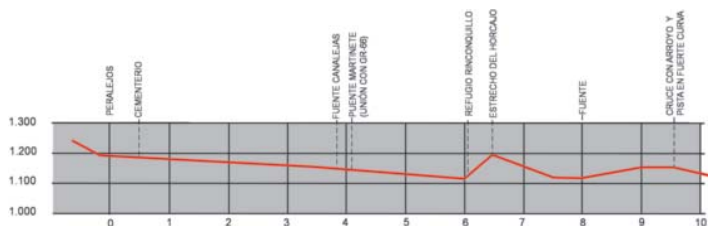
La laguna es un lugar apropiado para el baño. La pista empieza a subir pasada la laguna. No tiene sombra en toda la subida (2,5 km).



Salto de Poveda

Nombre	Situación	Huso	X	Y	Altura
peralejos	Peralejos Truchas	30T	592412	4494452	1244
carretera01	Seguir por la CM2106	30T	592405	4494531	1252
fuentes01	Fuente Canalejas	30T	589325	4495124	1193
martinete	Puente del Martinete	30T	588711	4495066	1151
refugio	Refugio de pescadores	30T	588099	4496214	1274
laguna	Laguna de Taravilla	30T	586834	4500637	1119

## GR-10 SENDEROS DE LA MIEL PERALEJOS - LAGUNA DE TARAVILLA



*Laguna de Taravilla desde El Machorrillo*

# GR-66: CAMINO DE LA HERMANDAD

## Etapa 1

Nuestro sendero viene desde la caseta de información situada a la entrada de la pista que traemos, junto a la carretera que une Poveda de la Sierra con Taravilla y Molina.

Nos encontramos pues junto a la Laguna de Taravilla, lugar apropiado para el baño y el descanso. (UTM=laguna). A la izquierda merendero y a la derecha hay un carril que baja al río. Al comienzo de esta bajada y a la derecha desagüe de la laguna, agua potable.

Estamos en el Estrecho del Hornillo, la pista ha descendido un poco y se abre el valle. Más allá la pista se acerca al río y por el camino encontramos un mirador con bellas vistas.

La pista se aleja del Tajo y se adentra en una garganta a la izquierda, algo más angosta. El lugar es llamado Hoya de la Parrá, a la izquierda.

Vamos bajando, a la izquierda fuente.

Hemos terminado de subir, vista sobre el valle del Tajo, tanto aguas arriba como aguas abajo. La pista gira a la izquierda.

Estamos en el Estrecho del Horcajo.

A la derecha refugio de El Rinconquillo.

El valle del río se empieza a abrir, después de haber dejado una estrecha garganta. La pista baja tallada en la roca.

El valle se cierra un poco, estamos en el lugar de El Rinconquillo. Buenos sitios para descansar.

A la derecha, entre el río y la pista, refugio de pescadores, en lamentable estado, pero aún puede ser utilizado.

La pista llega a la carretera CM-2106 que desde Peralejos de las Truchas va a Beteta. Junto al Puente del Martinete. (UTM=puente). Aquí el GR-10 se separa del nuestro para girar a la izquierda y llegar a Peralejos de las Truchas, luego continuará por Chequilla, Checa y Orea para entrar en la provincia de Teruel.

Peralejos de las Truchas se encuentra a unos 4 kilómetros del Puente del Martinete.

Nosotros giramos a la derecha para cruzar el río por el puente. Durante medio kilómetro



Riberas del Tajo



Laguna de Taravilla



*Por el Barranco del Horcajo*

andaremos por la carretera; tiene intenso tráfico con lo cual deberemos de tener cuidado e ir con precaución.

Abandonamos la carretera en una curva para seguir por un carril que nos sale a la derecha, como indicación hay un mojón del GR-66 y un gran cartel indicador. El camino, al principio es un carril y comienza a descender por un pinar.

Llegamos a una campa. El carril pasa a ser una senda bien marcada, tenemos a la derecha y lo bastante cerca al propio río.

Bruscamente el camino desciende a la derecha y en dirección al río por culpa de un desprendimiento. Poco después la senda comienza a subir fuertemente.

Pasamos junto a una pared de piedra, bellas vista del Tajo y del Barranco del Horcajo.



*Puente del Martinete*



*Alto del Rabadán*

Cruzamos el arroyo del Horcajo, la senda asciende.

De nuevo cruzamos el arroyo del Horcajo, seguimos subiendo.

El camino se ensancha, empezamos a llanear, hemos abandonado ya el barranco.

Salimos a una pista, giramos a la izquierda y seguimos por un buen carril, pronto empezamos a ascender. (UTM=pista01).

Llegamos al Alto del Rabadán, estamos a 1352 metros de altitud. (UTM=alto). En este punto el GR-66 abandona Guadalajara para internarse en Cuenca por un carril que nos sale a la derecha; el carril que tenemos enfrente empieza a descender y termina en la carretera que desde Peralejos de las Truchas va a Beteta.



*Mojón en el Puente del Martinete*

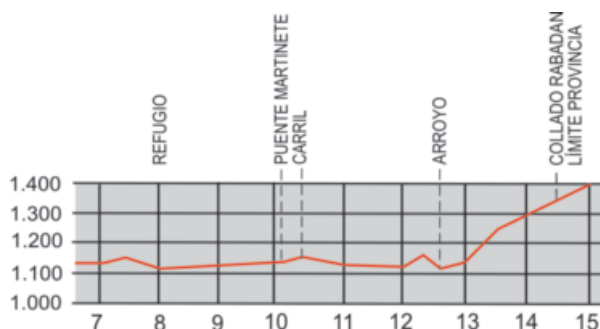
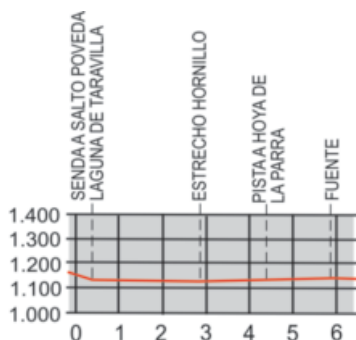




## LOCALIZACIÓN UTM PARA GPS

Nombre	Situación	Huso	X	Y	Altura
laguna	Laguna de Taravilla	30T	586826	4500636	1119
puente	Puente del Martinete	30T	588703	4495065	1151
pista01	Salida a pista	30T	586985	4494984	1264
alto	Alto del Rabadán	30T	587673	4494277	1353

### GR-66 CAMINOS DE LA HERMANDAD LAGUNA TARAVILLA - ALTO DEL RABADÁN



# RUTAS POR EL PARQUE NATURAL DEL ALTO TAJO

## GEO RUTA 7

(15 km.)

Se inicia en las orillas de la Laguna de Taravilla, junto al área recreativa donde hay un panel informativo de esta geo ruta.

Por las cercanías de la laguna hay diversos paneles explicativos. Para seguir la ruta deberemos de continuar por la pista en dirección a Taravilla, en un collado tendremos una magnífica vista del Salto de Poveda; deberemos de descender hacia el río por una senda donde encontraremos otros paneles explicativos.

Se cruza el Tajo por la pasarela de pescadores y se llega en

un corto paseo a las Casas del Salto de Poveda.

Para regresar de nuevo a la Laguna de Taravilla, tendremos que recorrer en sentido inverso el mismo camino que hemos realizado (1 hora), o bien vadear el río siguiendo la ruta 8 marcada con balizas moradas, lo que sólo es factible en verano, ya que no hay puente.

De regreso en la laguna, tomamos la pista en dirección a Peralejos (continuando el GR-10 y GR-66), recorriendo el Cañón del Tajo en coche o en bicicleta.

La geo ruta termina al finalizar la pista, en el Puente del Martinete, donde hay un nuevo panel explicativo.



## ruta 4: la muela

(24+11 km.)

Recorrido ideal para realizar en bicicleta y transitable en todot terreno dependiendo de la época del año. Por ello, es conveniente consultar el estado de la pista.

Atravesando bosques de pino laricio mezclado en algunos casos con pino silvestre, robles y algún acebo, llegaremos al altiplano situado en la cima de la muela caliza. Nos desviaremos, según la indicación, al mirador del Machorrillo, desde donde disfrutaremos de una espectacular panorámica del Cañón del Tajo, la Muela del Conde y la Laguna de Taravilla.

Volviendo al camino principal y tras recorrer unos kilómetros, llegaremos al desvío que nos conduce al mirador del Pie Molino, desde el que contem-


plaremos los espectaculares Altos de la Campana, el pueblo de Peralejos de las Truchas y las umbrías de Belvalle.

Durante el recorrido, es fácil avistar ciervos y gamos, podremos observar todo tipo de aves forestales como pinzones, verderones, piquituertos, herrerillos, carboneros, picapinos, arrendajos, etc. Con suerte, desde los miradores podremos contemplar el vuelo de águilas reales, halcones peregrinos, alimoches, el roquero rojo, el avión roquero, la chova piquirroja o la grajilla.

Esta ruta es de muy largo recorrido (35 km) y no dispone de fuentes intermedias ni de lugares para pernoctar. Por ello, se recomienda ir provistos de agua y alimento y planificarla convenientemente.

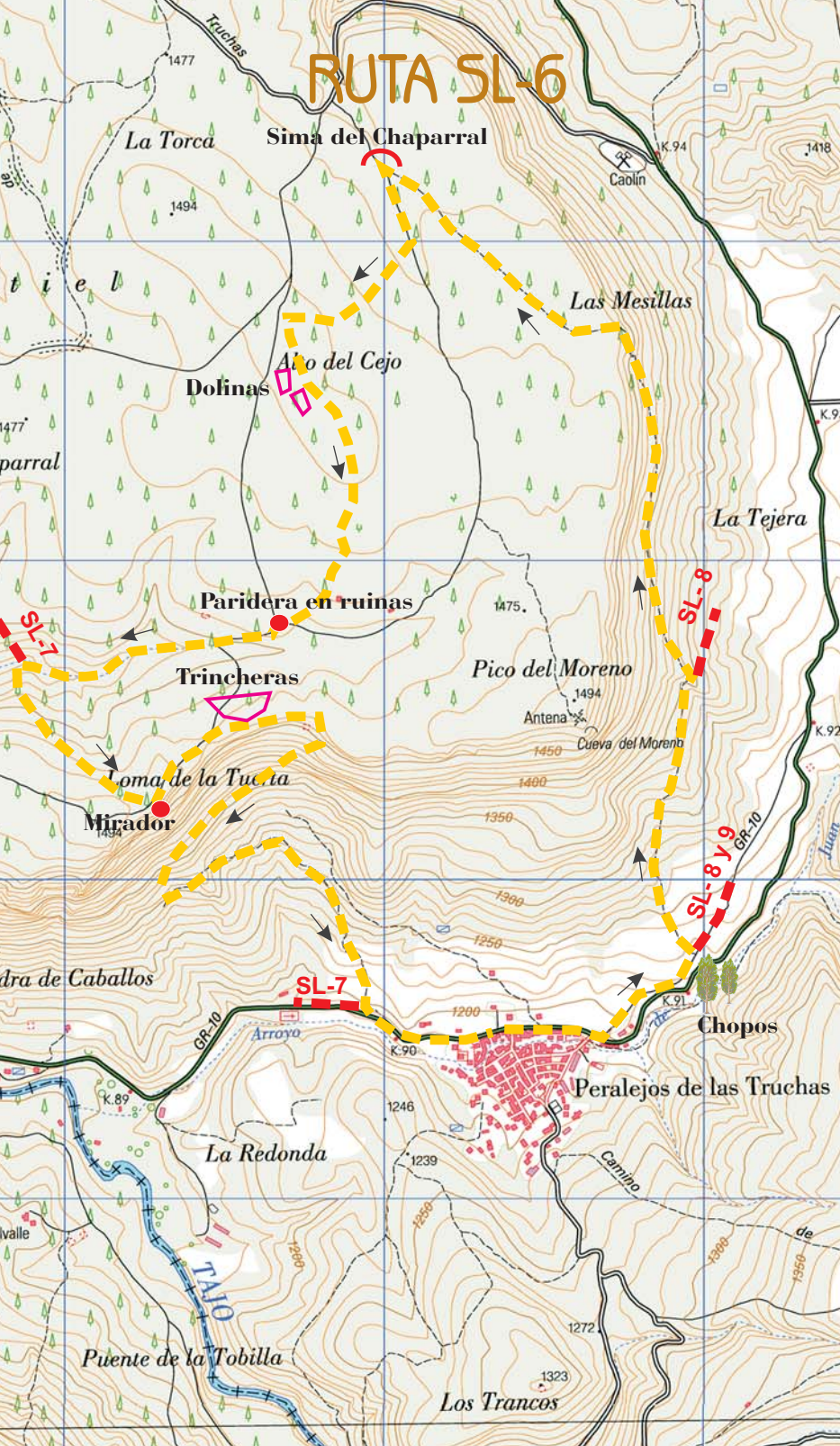
La ruta 10 ya está descrita como GR-66.



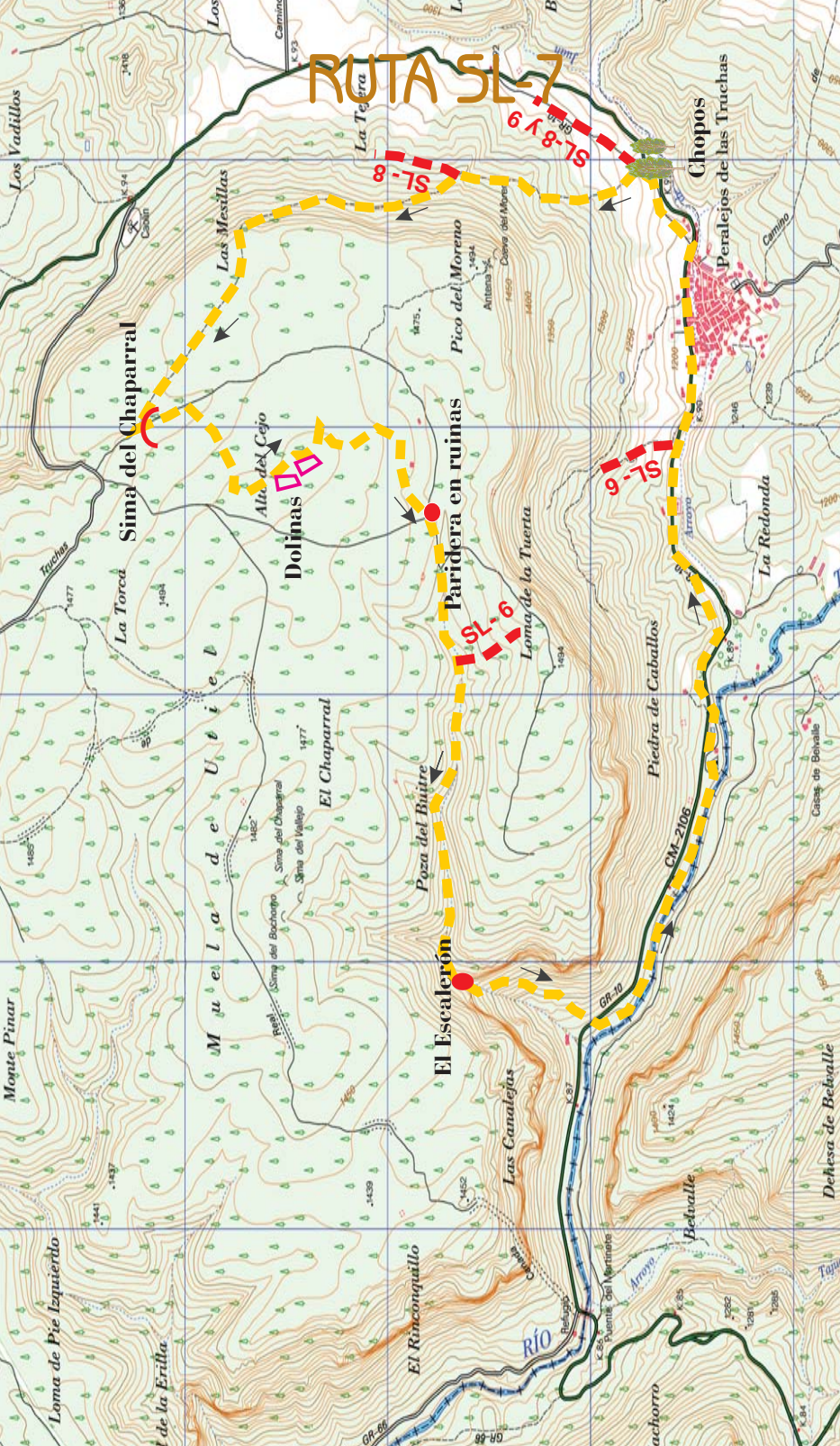


MAPAS  
RUTAS DE SENDERISMO EN  
PERALEJOS DE LAS TRUCHAS

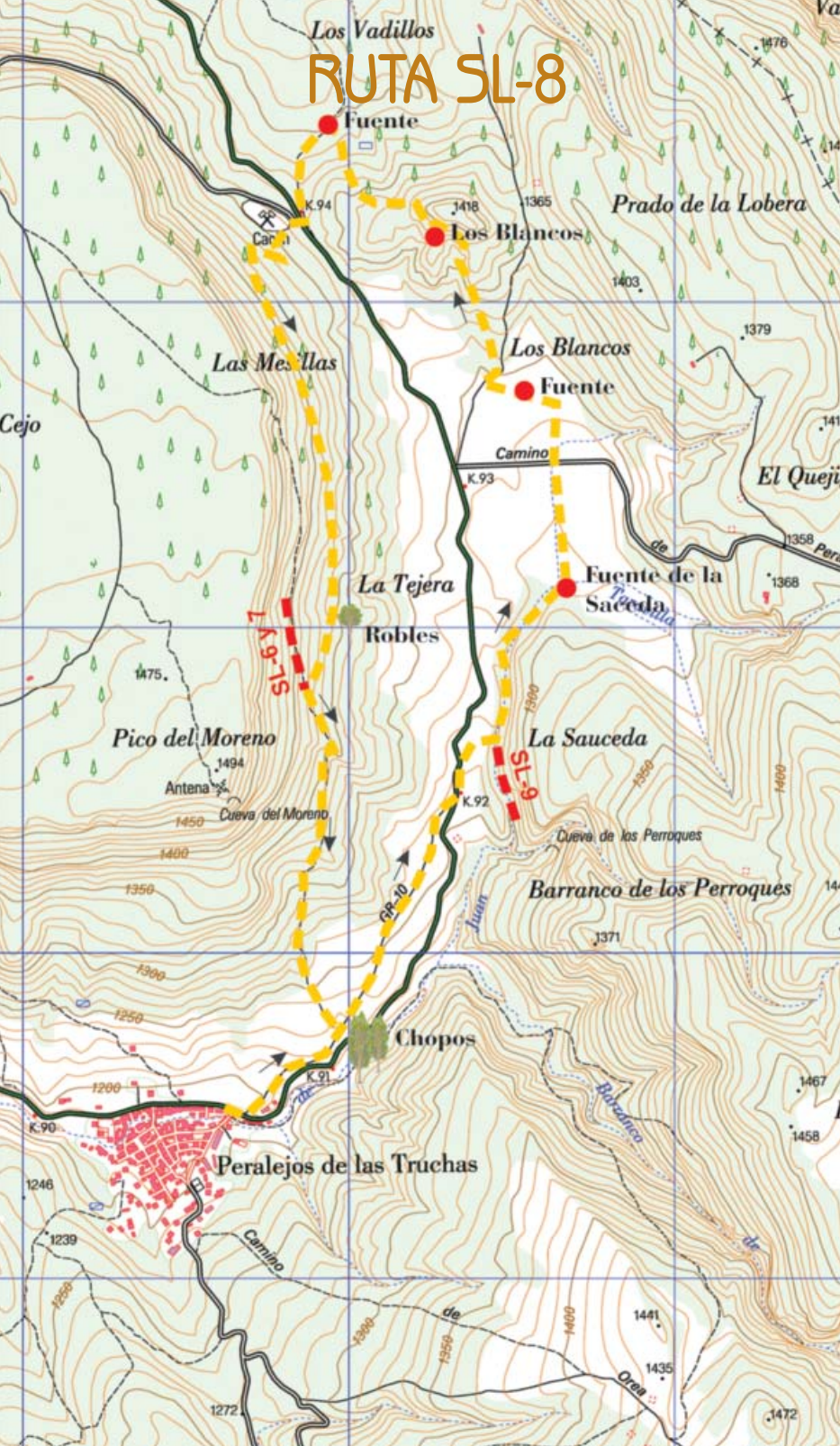
# RUTA SL-6



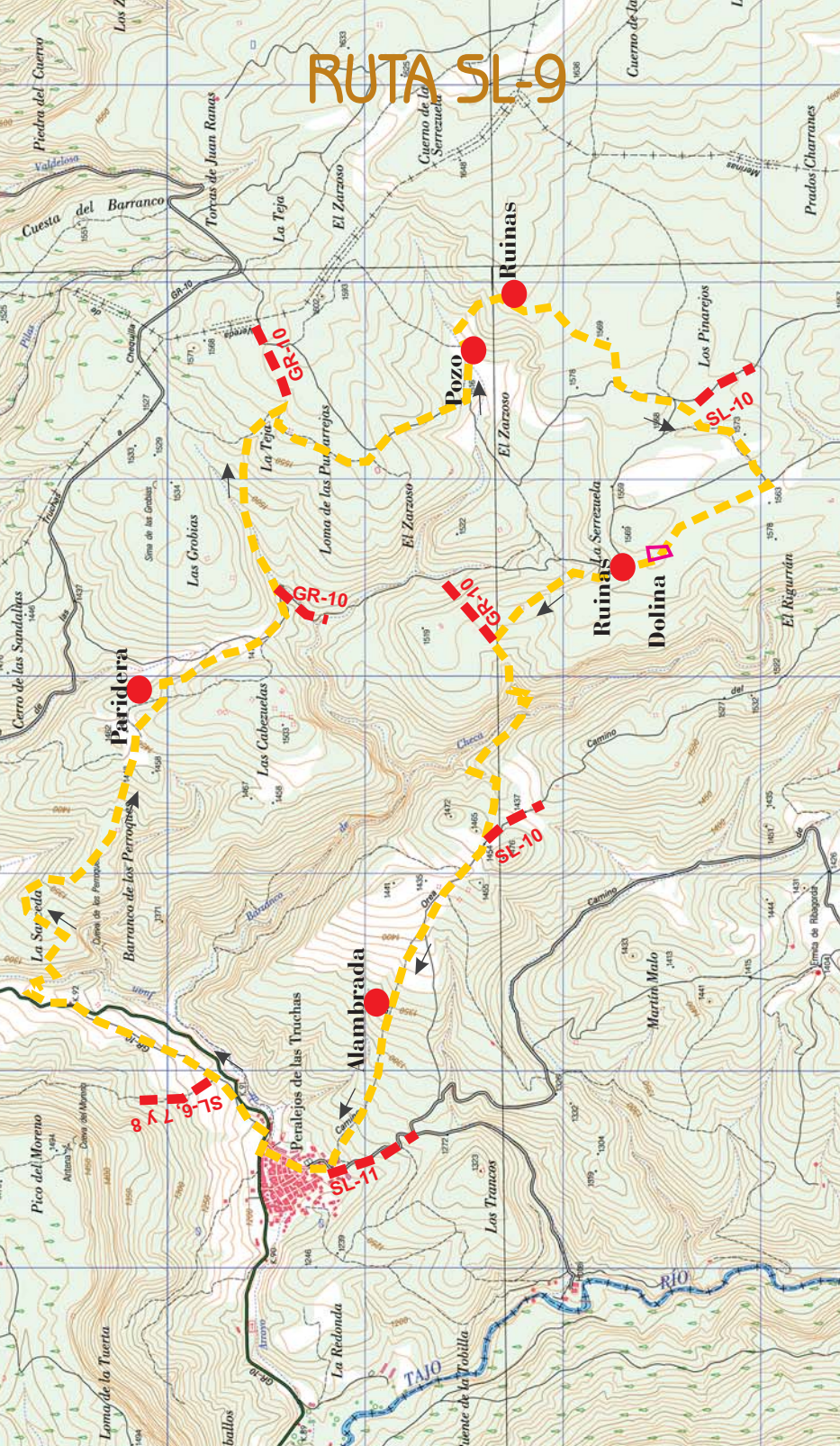
# RUTA SL-7



# Los Vadillos ruta SL-8

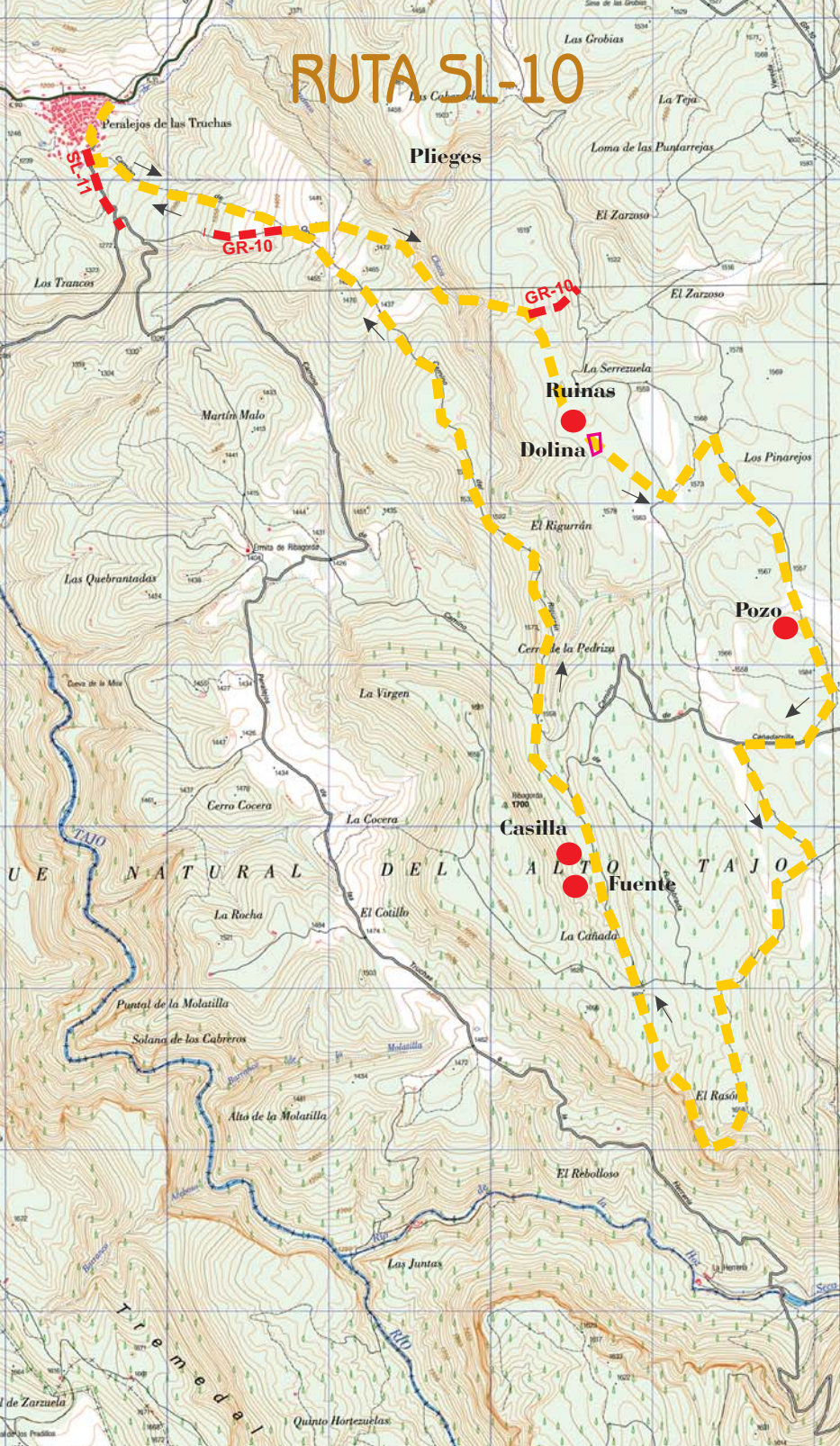


# ruta SL-9

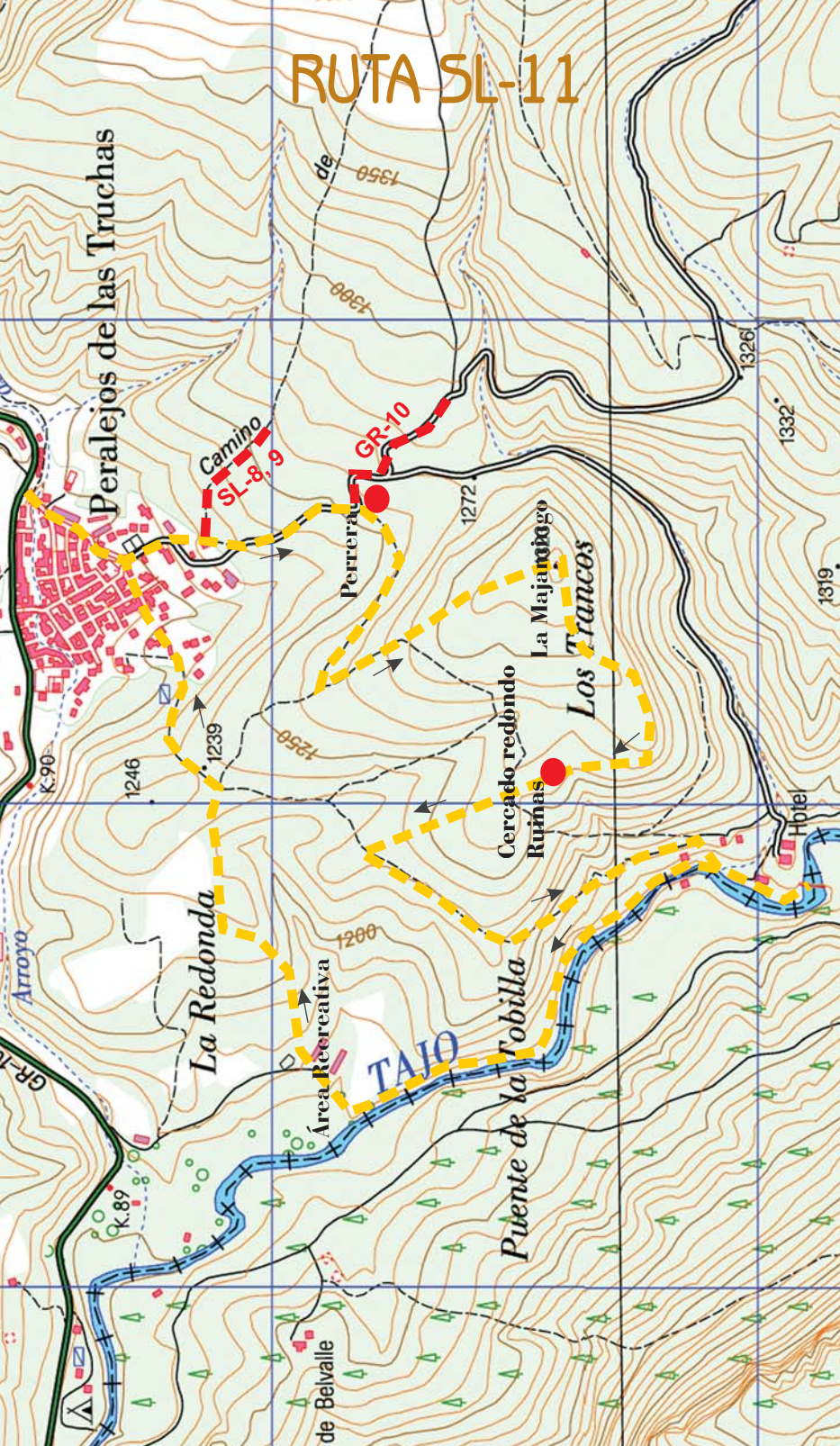




# ruta SL-10



# RUTA SL-11



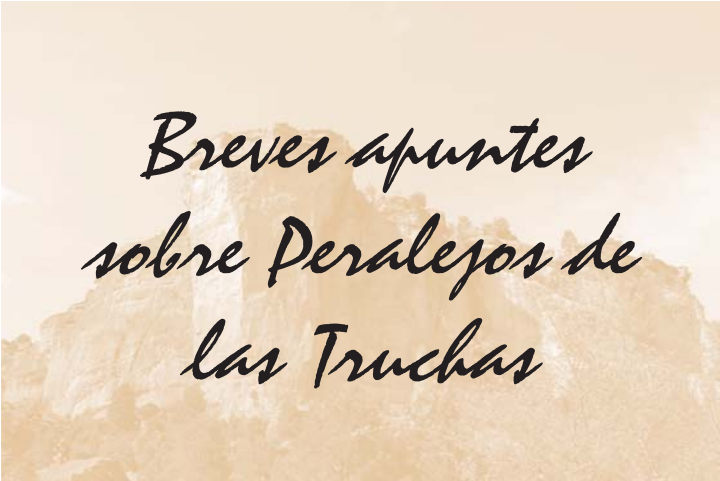


GR-66

# "CAMINO DE LA HERMANDAD"







*Breves apuntes  
sobre Deralejos de  
las Truchas*



# La localidad

## APUNTES SOBRE PERALEJOS

### UN POCO DE HISTORIA:

Peralejos, diminutivo poblacional de Peral, no se sabe exactamente cuándo fue fundado. Sin embargo, la zona fue conquistada por Fortún Sanz de la Vera entre los años 1129 y 1137'. Esto explicaría la tradición oral de que Peralejos fue la unificación de tres poblados del bajo medievo. Estos tres poblados serían El Rinconquillo (herre-rías), Vadillos (despoblado definitivamente en 1478') y El Cutillo, poblado mozárabe situado en la loma divisoria con la Hoya del Peral, de donde procede el diminutivo de Peralejos. El adjetivo "de las Truchas" se le añadió en el siglo XIX para diferenciarlo de otros "Peralejos".

La tardía ocupación de la habitación actual lo parece confirmar la situación geográfica que ocupa: En el fondo del cruce de dos valles perpendiculares, posición totalmente indefendible desde ningún lado en periodo de guerras o escaramuzas.

No figura todavía en el testamento de Doña Blanca de Molina en 1295, posiblemente porque no tuviese propiedad alguna sobre él en el siglo XIII, sin embargo, en 1367 Portocarrero nos lo señala como parroquia de dos beneficios para la catedral de Sigüenza, lo que lo convierte en uno de los pueblos

grandes del señorío por aquellas épocas. A partir de este momento no dejó Peralejos de estar integrado en el Señorío de Molina, enclavado en una de las cuatro sexmas que lo forman, concretamente en la sexma de la Sierra.

En su término, debido a la abundancia de leña y aguas, ya desde las primeras civilizaciones del hierro se trabajó este metal, produciendo grandes zonas deforestadas y erosionadas propias de los prolongados asentamientos humanos. Junto al aprovechamiento del hierro, la deforestación se mantuvo para el aprovechamiento ganadero, no en vano a la abundancia y calidad de los pastos se unía la calidad de la lana de este pueblo, apreciada a comienzos de la edad moderna en Italia'.

De hecho existen dos cañadas reales (ramales más bien) en el término: una que sube desde el puente del Martinete a la Muela de Utiel y sigue hasta Terzaga y Molina y otra que discurre por los límites de Peralejos con Checa y Chequilla,



Llegamos a Peralejos desde Molina

<sup>1</sup> José Sanz y Díaz

<sup>2</sup> Sanz y Esteban

<sup>3</sup> Esteban Cava





*La Cruz de Mayo*

con un trazado paralelo a la anterior. Estas cañadas conducían luego el ganado hasta La Mancha y Andalucía. El oficio de la trashumancia estuvo vigente en Peralejos hasta hace unos 20 años, realizándose todavía en el pueblo vecino de Checa.

Terminada la Edad Media la población fue aumentando y la economía prosperando (en base principalmente a lo que hemos visto de la ganadería), al igual que ocurría en el resto del Señorío de Molina, de tal manera que en 1679 Peralejos logró comprar los derechos reales y se convirtió en Villa realenga. De esa época, los siglos XVI y XVII quedan algunas casas en pie, casas de buena obra donde vivía gente importante. De esta misma época, el siglo XVI, data también la iglesia parroquial dedicada a San Mateo Apóstol.

La Guerra de Sucesión de 14 años que se produjo tras la muerte de Carlos II en el año 1700 supuso un duro golpe para toda esta zona. Pese a estar del lado del ganador, Felipe V, quedaron muchos terrenos yermos y despoblados. Por eso se produjo a partir de esas fechas una



*Naturaleza pura*

segunda llegada de gentes del norte de la península que se asentaron por estas tierras, dedicándose a la industria del hierro y a la ganadería. Supuso un cierto resurgir, y de esa época también se conservan algunas construcciones.

La Guerra de Independencia también se cebó con estas tierras, siendo Molina incendiada en un par de ocasiones y los encuentros entre guerrilleros y el ejército francés casi constantes por estas sierras (durante la guerra se trasladó una fábrica de armas a la localidad para evitar que fuese destruida por los franceses, ya que no solían avanzar tanto por los barrancos y lomas). Tras la guerra la situación fue bastante dura, y siguieron varias guerras más durante el siglo XIX, hasta que terminaron las Guerras Carlistas (la Serranía de Cuenca y alrededores fue un importante foco carlista).

A partir de ahí comenzó a florecer, de tal manera que la agricultura alcanzó su auge entre los siglos XIX y XX aumentando la población hasta las 1.200 personas que llegaron a vivir en el municipio, cultivándose casi 3.000 Ha de las 7.000 con que cuenta el pueblo.

En estos momentos la superficie cultivada es prácticamente nula y la ganadería se encuentra agonizante, siendo la población de derecho unos 170 habitantes.



*Paisajes para disfrutar*

Que no estuviese habitado el lugar donde ahora se encuentra el casco urbano no quiere decir que estos lugares estuviesen despoblados hasta entonces. Peralejos cuenta en su término con unos 25 yacimientos arqueológicos que abarcan desde el paleolítico hasta la época medieval. Del paleolítico existe pintura rupestre esquemática, así como restos tallados y pulidos del neolítico. También se encuentran restos de la Edad del Cobre y del Bronce. Las civilizaciones del hierro dejaron una notable huella, encontrándose abundantes elementos celtíberos y celtíbero-romanos. Hay además restos visigodos y medievales, encontrándose algún lugar habitado desde la Celtiberia hasta la Edad Media.

Todas estas civilizaciones han dejado patente huella en la variada toponimia de Peralejos, entre la que citaremos "los Argantillos", "los Blancos", "Bascuña", "el Cerro Rigurrán", "el Gorgocil", "el Rebeloso", "Zaroso", "el Bú", "el Rasón", "el Carneril", "los Peperroques", "la Solana el Reral", "Valcamarillo", "Valdecastellanos", "Cocera",



*Desde La Bujerilla*

"Saceda", "Martin-Malo", "Juan-Taravilla", "el Costalejo", "las Grobias", "las Pantarreas", "Burría", "los Horcajuelos", "la Moratilla", "las Quebrantadas", "Cañarrailla", "la Cañada Valhermosillo", "los Maneiros", "los Ayunteiros", "el Chorreiro"...

## LA ARQUITECTURA RURAL:

No obstante, no solo las diferentes civilizaciones que han habitado estas tierras han dejado su impronta en la toponimia, sino también en la forma tradicional de construir en estas tierras. La estructura urbana de Peralejos de las Truchas se ve claramente influenciada por la situación geográfica que ocupa: El valle principal, el del arroyo de Juan Taravilla (el cual atraviesa todo el pueblo, pero está intubado) define una calle principal (dividida en dos, el Arroyo de Arriba y el Arroyo de Abajo) y otra paralela algo más corta (la calle de La Amargura), ambas de orientación este-oeste. El otro arroyo, más discreto y con más pendiente define otras dos calles principales perpendiculares a las anteriores, de recorrido sur-norte la calle de La Cañada y la calle del Cerrillo. En las intersecciones hay plazas. El conjunto se complementa con varias calles secundarias y varias plazas. Alrededor de este



*Casa construida en 1592*

núcleo original se ha expandido la parte moderna del pueblo, ganando terreno a las antiguas eras y pajares adyacentes.

Las casas se pueden dividir en dos tipos, las de las personas importantes y las de la gente humilde. Las casas humildes eran de una o dos plantas, con aleros de madera o de teja y tejados a dos aguas. Muchas veces poseían un pequeño patio interno donde se guardaban gallinas y otros animales y en el cual era muy normal la existencia de pozos para obtener agua cerca de casa (en Peralejos es muy abundante el agua subterránea, por eso hay tantos pozos en el casco urbano).

Las paredes eran de grueso calicanto remozado, dando al conjunto un color crema claro en el cual solamente asomaban unas pocas piedras. Las ventanas eran muy pequeñas para evitar la entrada del frío. Algunas de ellas tenían pequeños hornos de leña, ya que antiguamente no se utilizaban panaderías como ahora, sino



*La casa del cura*

que cada cual se preparaba su pan.

Paseando por las calles aun es posible identificar alguna de estas casas humildes, incluso con el horno adosado. Las casas de la gente adinerada solían ser de grandes proporciones y con el tejado a cuatro aguas (lo que se denomina “casonas molineras”), a diferencia de las casas humildes, estas suelen tener fecha de construcción siendo la más antigua una situada en la calle del Arroyo Abajo; posee un escudo ovalado totalmente desgastado (o borrado) y que data de 1592; la siguiente en antigüedad era la de los Sanz, situada en la calle del escritor José Sanz y Díaz, con un arco de medio punto con la Cruz de Calatrava y la fecha de 1630 (esta casa ha sido derruida y



*La cruz del calvario*



*Casona típica*



*Portada de la iglesia*

totalmente reconstruida en el año 2008, manteniendo intacta la portada).

Destaca por su tamaño la casa de los Arauz en la Plaza Mayor, típico ejemplo de casa de ganaderos ricos, fechada en 1816. Invitamos al lector a darse un paseo por las calles de la localidad y descubrir estas y otras casas singulares y a que se fije en detalles constructivos como la abundancia de arcos de piedra en las puertas, las grandes piedras que hacen de vigas en otras muchas (incluso en casas humildes), los grandes portones de dos hojas que servían de entrada a las casas (muchas de las cuales tienen una aldaba en forma de lagarto) o los numerosos pozos que hay. Aunque en conjunto no es destacable por su armonía ni belle-



*Iglesia parroquial*



*Ruinas ciclópeas*

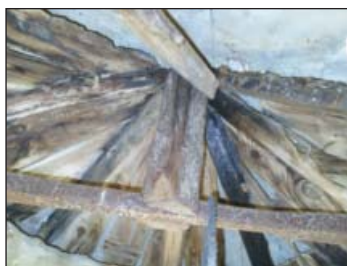
za, merece la pena darse un paseo y descubrir estos pequeños detalles.

La iglesia data del siglo XVI pero tiene modificaciones posteriores. En la entrada dispone de un patio con grandes acacias (antiguamente era un cementerio) y un porche con dos arcos bajo el que se encuentra la portada. El conjunto es grande y no demasiado esbelto, pero totalmente integrado en la arquitectura popular. Interiormente tiene forma de cruz latina con orientación este-oeste, estando formada por una nave central principal y dos paralelas laterales. Estas naves se dividen en cuatro tramos cubiertos por bóvedas de crucería.

También es destacable la ermita de Ribagorda, situada en unos amenos prados a unos 1.400 metros de altitud, a los pies de la Muela de Ribagorda. Posiblemente tenga orígenes medievales, pero fue reconstruida en el siglo XVIII.



*Ermita de Ribagorda*



*Techo del Pozo de Zarzoso*

Posee un porche con tres grandes arcos bajo los que se encuentra la entrada. El interior es bastante simple y en su tiempo se realizaron enterramientos de gente importante de la localidad.

Por el monte nos encontramos de vez en cuando parideras para el ganado, casi todas ellas en un estado lamentable de conservación.

Contrariamente a otras zonas del Alto Tajo, donde abunda la sabina y las construcciones son redondas, en Peralejos las parideras son de planta rectangular, estando el rectángulo partido en dos mitades, una es un corral de piedra y la



*Cercado de piedras en El Poyal*

otra es la paridera en sí. A estas parideras se entra desde el corral por la única puerta que tenía el conjunto, no poseen ninguna otra apertura, ni puerta ni ventana. El tejado era normalmente a dos aguas y podían presentar columnas interiores para sujetar la viga central. De esta viga se tendían los cabrios laterales, sobre los cuales se ponían tablas, luego paja y finalmente teja.



*Paridera tradicional en buen estado*

# DATOS DE INTERÉS

## • AYUNTAMIENTO:

Situado en la plaza de la Fuente, el secretario trabaja los martes, miércoles y viernes de 10 a 14 horas. El teléfono y fax es el 949837001

## • SERVICIO MÉDICO:

Existe un consultorio médico en la plaza de la Fuente donde trabaja el médico junto con un ATS. Peralejos está adscrito al centro de salud de Beteta (Cuenca), siendo el teléfono de información el 900252525 y el de urgencias el 969318286.

## • TRANSPORTE PÚBLICO:

En la actualidad todos los días excepto los domingos, hay transporte público desde Molina de Aragón hasta Peralejos. Recomendamos llamar al teléfono gratuito 900 202 043 donde nos informarán completamente, pero como orientación previa diremos que hay tres tipos de servicio:

- Línea C6: laborables lectivos en horario de colegio. Sale de Peralejos a las 8:10 y sale de Molina de vuelta a las 16:30 (menos el viernes que es a las 16:00)
- Línea J6: circula todos los jueves en los que hay mercadillo en Molina de Aragón, saliendo de esta localidad a las 13:15 con dirección Peralejos.
- Línea S6: circula los sábados y laborables no lectivos. Sale de Peralejos a las 9:00 de la mañana y vuelve de Molina de Aragón a las 13:15

## • COMERCIOS:

Existe una tienda de alimentación y artesanía con todo tipo de productos imprescindibles. Tlf.: 949837097

## • DÓNDE COMER:

- Hostal del Tajo: (Tlf.:949837034) restaurante con comida típica y especialidades a la carta.
- Bar Casa Plácida: (Tlf.:949837029) bar donde es posible comer a base de raciones caseras.
- Fonda Pura: (Tlf.:949837008) comida tradicional de la zona.
- Asador Restaurante Los Acebos: (Tlf.:629243754) gastronomía típica con especialidad en asados.

## • DÓNDE DORMIR:

- Hostal del Tajo: Tlf.:949837034 <http://www.hostaldeltajo.com>
- Apartamentos Rurales Casa Chon: Tlf.:699099045 <http://www.casachon.com>
- Los Acebos: Tlf.:629243754 <http://www.acebos.com>

*(pasa a la pagina siguiente)*

(continuación)

- Apartamentos rurales Los Quiñones: Tlf.:949837050  
<http://www.losquinones.com>
- Apartamentos El Pajar del Abuelo: Tlf.:949837008  
<http://www.turismo-altotajo.com>
- Apartamentos Rurales Las Fuentes: 690797071  
<http://www.apartamentosruraleslasfuentes.com/>
- Apartamentos Los Árces: Tlf.:949837092 <http://www.apartamentoslosarces.com>
- Fonda Pura: Tlf.:949837008
- Apartamentos El Rincón del Tajo: Tlf.:680679999  
<http://www.elrincondeltajo.com>
- Casa Rural Abundio: Tlf.: 949837018
- Camping La Serradora: Reapertura en agosto/septiembre 2010. Llamad antes al ayuntamiento al teléfono 949837001 (martes, miércoles o viernes de 10 a 14)

• **BARES DE COPAS:**

- Pub Snake
- Bar La Plaza
- Bar Jube (o Bar Teo)



*Ermita de Ribagorda en invierno*

*Fotografías del  
entorno de Peralejos  
de las Truchas*















*bibliografía y  
glosario*



# Bibliografía\*

- ABÁNADES LÓPEZ, Claro. *Tierra Molinesa*. Madrid, 1969.
- ALONSO CONCHA, Teodoro, SANZ MARTÍNEZ, Diego y SANZ GUTIÉRREZ, Elena. *Arquitectura popular en Tierra Molina: Destrucción y conservación*. Guadalajara, Junta de Comunidades de Castilla-La Mancha-Aache: 2007.
- CARRAVILLA, Luis; RUIZ LÓPEZ DE LA COVA, Rafael; RODRÍGUEZ, Esau: *Guía geológica del Parque Natural del Alto Tajo*. Castilla-La Mancha. Junta de Comunidades. Servicio de Publicaciones, 2008.
- ESTEBAN LORENTE, Juan Carlos. *Vicisitudes Territoriales del Señorío y Comunidad de Molina (1128-1833)*, Molina de Aragón: 1983.
- ESTEBAN LORENTE, Juan Carlos: *Molina de Aragón: de villa a ciudad*. Ayuntamiento de Molina de Aragón.
- FERRERO, Luis María; MONTOUTO, Oscar; HERRANZ, José María: *Flora amenazada y de interés del Parque Natural del Alto Tajo*.
- GARCÍA DE PAZ, José Luís: *Patrimonio desaparecido de Guadalajara*. Guadalajara Aache, 2003.
- HERRERA CASADO, Antonio: *Crónica y guía de la provincia de Guadalajara*. Guadalajara: Diputación Provincial, 1988. (Dos ediciones)
- HERRERA CASADO, Antonio: *Molina de Aragón, veinte siglos de historia*. Aache Ediciones.
- JUAN GARCÍA AGUADO, Ángel de y MARTÍN ARANDA, Manuel: *Senderos de la miel: senderos de gran recorrido GR-10 en Guadalajara*. Editores del Henares, C.B., 12/2004.
- JUAN-GARCÍA AGUADO, Ángel de: *Ermitas de Guadalajara: (un paseo por la historia)*. Guadalajara: A. de Juan-García, 1997.
- JUAN-GARCÍA AGUADO, Ángel de; MARTÍN ARANDA, Manuel: *Camino de la hermandad: senderos de gran recorrido: GR-66, GR-66.4 y GR-88 en Guadalajara*. Editores del Henares, C.B.
- JUAN-GARCÍA AGUADO, Ángel de; MARTÍN ARANDA, Manuel: *El Camino del Cid. GR-160*. Editores del Henares 2007, S.L.
- JUAN-GARCÍA AGUADO, Ángel de; MARTÍN ARANDA, Manuel: *El Camino de los Tratantes*. Editores del Henares 2007, S.L.
- LINDO, José Luis: *Maderadas y Gancheros*. Junta de Comunidades Castilla La Mancha. 2008
- LÓPEZ DE LOS MOZOS, José Ramón: *Fiestas tradicionales de Guadalajara*. Guadalajara: Aache Ediciones, 07/2001.
- LÓPEZ VÁZQUEZ, Luis: *Las mejores excursiones por... el Alto Tajo: 30 recorridos a pie por los principales enclaves de este espacio natural*. Madrid: El Senderista, 1999.
- MADOZ, Pascual. *Diccionario Geográfico, Estadístico, Histórico de España y sus posesiones de Ultramar*. Madrid: 1845-50 (edición facsímil, Biblioteca Santa Ana, Almdralejo, 1989).
- MARTÍN ARTAJO, Javier y DEL BUEY PÉREZ, Jacinto: *Relojes de sol de Guadalajara: recorrido gnomónico por la provincia*. Guadalajara: Diputación Provincial, Servicio de Cultura, DL. 2004.
- MARTÍN HERRERO, Javier: *La vegetación protegida en Castilla-La*



*Mancha: descripción, ecología y conservación de los hábitats de protección especial.* Castilla-La Mancha. Junta de Comunidades. Servicio de Publicaciones, 2003.

MARTÍNEZ HERRANZ, Jesús de los Reyes: *Cruces y pairones en el Señorío de Molina.* Guadalajara: Caja de Ahorros Provincial de Guadalajara, 10/2004.

PERRUCA DÍAZ, Mariano: *Historia de Molina y de su Señorío.*

SÁNCHEZ PORTOCARRERO, Diego, *Historia del Noble y Muy Leal Señorío de Molina.* 3 Tomos, c. 1640. Biblioteca Nacional, Ms. 1556, 1557, 1558.

SANZ Y DÍAZ, José: *Historia verdadera del Señorío de Molina.* Consejo Superior de Investigaciones Científicas. 1982.

SANZ MARTÍNEZ, Diego y ESTEBAN LORENTE, Juan Carlos. *La Comunidad de la Tierra de Molina: Claves históricas de de una institución rural.* Valencia, Comunidad del Señorío de Molina, 2003.

SANZ MARTÍNEZ, Diego y HERRANZ MARTÍNEZ, Jesús de los Reyes (coords). *El Señorío de Molina: imágenes y palabras de una tierra en silencio.* Zaragoza, IberCaja: 2005.

SANZ, Ignacio: *Viaje al Señorío de Molina.* Madrid: Tierra de Fuego, Librería-Editorial de Viajes, 01/1992.

TOMICO ALIQUÉ, Agustín: *B.T.T. por el Alto Tajo y otros ríos.* Zaragoza: Prames, 2000.

VÁZQUEZ MAZA, Evaristo Luis: *Guía turística de Molina de Aragón.* Sociedad Cultural Molinesa. .

VV.AA.: *Actas del segundo simposio de arqueología de Guadalajara.* *Wikipedia*, la enciclopedia libre en internet. <http://es.wikipedia.org>

\* Esta es una selección de los numerosos libros publicados con temática sobre Guadalajara y que hacen mención a los lugares por donde transitan los senderos.

# Glosario

**Abrevadero:** pila generalmente alargada que sirve para que el ganado pueda beber agua.

**Aliaga:** matorral alto, casi arbusto, muy espinoso, aunque no muy duro. En primavera da un colorido amarillo especial al campo al producir miles de flores. (*Genista scorpius*).

**Arlera:** nombre local del agracejo (*Berberis vulgaris*, *B. hispanica*...). Los frutos (comestibles) reciben el nombre de "arlos".

**Buje:** nombre local del boj (*Buxus sempervirens*).

**Carrasca:** Es la encina que se da en el interior de la península (*Quercus ilex*).

**Casilla:** Construcción de tamaño no muy grande y de utilidades varias (pero no vivienda). Engloba a los pajares, paideras pequeñas, almacenes de utensilios de huerta...

**Ceja:** cambio de pendiente pronunciado, normalmente el que se produce al subir a lo alto de una cresta o muela.

**Ceñaño:** pequeña oquedad en una roca o similar que sirve para resguardarnos. No llega a ser una cueva.

**Chaparra:** Es también conocida como sabina rastrera (*Juniperus sabina*). Planta indicadora de zonas de alta montaña.

**Chaparro:** quejigo (*Quercus faginea*). Cuando el árbol es de

un tamaño considerable, se le suele denominar "roble".

**Ciriato:** Lugar en abruptos farallones rocosos al cual es factible acceder, pero muy difícil salir de él, pudiendo quedar atrapados. Las cabras se enciriataban frecuentemente.

**Cordillera:** escarpe rocoso.

**Escambrón:** Arbusto pequeño de forma almohadillada para protegerse del frío y del viento. Es de color verde oscuro, con duras pinchas y unas preciosas flores amarillas. (*Genista rigidissima*).

**Endrino o andrino:** arbusto con flores blancas y espinas que produce unas bayas violáceas llamadas endrinas. Tras las primeras heladas se recogen las endrinas y se produce el pacharán con ellas. (*Prunus spinosa*).

**Escaramujo:** nombre local ( y de otros lugares) para el rosal silvestre (*Rosa canina*).

**Gamón:** Gamón: Planta bianual que se utilizaba como alimento para los cerdos.

**Gatera:** corte en un cortado rocoso por el cual se puede ascender o descender, en ocasiones gateando, de ahí el nombre.

**Greda:** nombre local para la arcilla.

**Lastra:** superficie no vertical en el cual la roca aflora empobre-

ciendo el suelo, por lo cual tiene muy poca vegetación comparada con los alrededores.

**Majuelo:** es un arbusto con fuertes pinchas que produce unas bayas rojas en otoño llamadas majuelas (*Crataegus monogyna*).

**Melloma:** nombre local del guillomo (*Amelanchier ovalis*). Dice la tradición local: “*estaba Dios creando a los animales y se le acercó la abeja y le dijo que a cada hombre que picase este debía morir. Dios enojado respondió a la abeja: cada hombre que piques, tú morirás, flor de melloma no comerás*”.

**Oceseca:** Nombre como siempre se ha conocido aquí al río de la Hoz Seca.

**Paidera:** Construcción para guardar el ganado, sobre todo en época de cría, de ahí el nombre. Nombres similares son: aprisco, borda ...

**Piazo:** trozo de terreno normalmente utilizado para sembrar.

**Pino albar:** es como se conoce aquí al pino silvestre (*pinus sylvestris*)

**Sarga:** sauce arbustivo que se cria en las orillas de los cauces de agua que sean casi perennes.

**Suerte:** pequeña parcela de terreno para labranza. La palabra proviene de un reparto que se hizo de tierras, sorteando los terrenos (de hay “suerte”).

**Trufero:** quemado. Lugar dónde se crían trufas, hongos que crecen bajo tierra. Se recogen con la ayuda de perros y es necesaria la obtención de una licencia para su recogida.

**Vallejote:** valle de dimensiones muy reducidas.



*Índice general*



# Índice

<b>Rutas</b> .....	3
Saluda, a cargo de <b>María Antonia Pérez León</b> .....	5
Presentación, a cargo de <b>Jesús Recuero Santos</b> .....	7
Prólogo, a cargo de <b>Antonio Lucena Bonny</b> .....	9
Peralejos de las Truchas en el corazón del Alto Tajo .....	15
El medio .....	19
Los Gancheros .....	26
Recomendaciones para realizar estas rutas .....	28
Señalización de los senderos <b>“Rutas por Peralejos”</b> .....	33
Mapa de los senderos en Guadalajara .....	34
Mapa de senderos en el Señorío de Molina .....	35
Mapa del Parque Natural del Alto Tajo .....	36

## *Rutas “cretácicas” o de la Muela de Utiel*

El Karst de la Muela de Utiel .....	39
Ruta SL-6: <b>Mirador del Pié Molino</b> .....	41
Ruta SL-7: <b>Barranco del Escalerón y río Tajo</b> .....	49
Ruta SL-8: <b>Sacea, Los Blanco y El Chaparal</b> .....	58

## *Rutas jurásicas*

La Serrezuela y la Redonda.....	69
Ruta SL-9: <b>La Serrezuela y las Pantarreas</b> .....	71
Ruta SL-10: <b>El Rasón</b> .....	79
Ruta SL-11: <b>El Molino de Arriba</b> .....	87

## *Otros senderos*

GR-10 “Senderos de la Miel”: <b>Etapa 1</b> .....	97
GR-10 “Senderos de la Miel”: <b>Etapa 2</b> .....	100
GR-66 “Camino de la Hermandad”: <b>Etapa 1</b> .....	102
Rutas por el Parque Natural del Alto Tajo .....	105
Mapas topográficos de los senderos.....	107
Breves apuntes sobre Peralejos de las Truchas.....	119
Fotografías .....	127
Bibliografía .....	134
Glosario.....	137
Índice general .....	141









DIPUTACIÓN  
DE GUADALAJARA

Área de Recursos Sostenibles

[www.turismoenguadalajara.org](http://www.turismoenguadalajara.org)



PUBLICACIÓN COFINANCIADA POR EL FONDO  
EUROPEO DE DESARROLLO REGIONAL Y  
LA DIPUTACIÓN PROVINCIAL DE GUADALAJARA